

# Lõimumisuuringud ja lõimumispoliitika : kogemused 2000-2011

Marju Lauristin  
Tartu Ülikool

# Lõimumiskontseptsiooni teoreetiline taust

- Berry akulturatsiooniteooria: separatsiooni vähendamine, konflikti vältimine, akulturatsiooni soodustamine
- Individuaalsetel (vs kollektiivsetel) õigustel põhinev liberaalne ideoloogia (Habermas vs Taylor)
- Etnodemokraatia vs multikultuuriline kodakondsus (Smooha vs Kymlicka)
- Sallivuse evolutsioon 'teise' talumiselt aktiivsele dialoogile ja osalemisele
- Vähemuste toll konsolideeritud demokraatias, etnos ja demos (Linz&Stepan)
- Kolmanda osapoole' (Venemaa) mõju (Brubaker)

# Lõimumiskontseptsiooni poliitiline ja juriidiline taust

- Inimõiguste monitoorimine rahvusvaheliste konventsioonide alusel (ÜRO, EN)
- EL kriteeriumid ja nõuded
- Eesti rahvusvaheline kuvand
- Eesti sisepoliitiline protsess

# Lõimumispoliitika põhiväärtused

- Stabiilsus, konfliktide ennetamine
- Demokraatia areng: osalus, usaldus demokraatlike institutsioonide suhtes, kodanikuidentiteet, tugev kodanikuühiskond
- Kultuuriline ja sotsiaalne sidusus

# Integratsioonimonitooringu 2000 lähteseiskohad

- Võrreldes 90ndatega rahvuskonflikt vaibunud
- Lõimumise lõppsihiks Eesti muutumine avatud multikultuuriliseks ühiskonnaks
- Eri rahvuste ühise riigiidentiteedi ja kultuurilise ja keelelise alusega avaliku ruumi kujunemine jagatud demokraatlike väärtuste alusel
- Rahvuslikke erinevuseid käsitletakse Eesti arengu võimalusena
- Panustatakse kultuuridevahelisse dialoogi

# Integratsioonipoliitika 3 põhisuunda

- Keelelis-kommunikatiivne: riigikeele oskus on eelduseks ühise inforuumi kujunemisele ja haridusliku, kultuurilise ning sotsiaalse sidususe arengule. Sallivusja avatus suhetes, nii eestlaste kui mitte-eestlaste vastastikune kultuurihuvi ja üksteise mõistmine
- Õiguslik-poliitiline: kodakondsuse omandamine ja ühise riigi-identiteedi kujundamine. Mitte-eestlaste poliitiline osalus ning kodanikuühiskonda kaasatus
- Sotsiaalmajanduslik: võtssed majanduslikud võimalused ja heaolu; sotsiaalne turvalisus; konkurentsivõime tööturul.

# Struktuursed (objektiivsed) indikaatorid 2000

- Haridus
- Keeleoskus
- Kodakondsus
- Hõiveseisund
- Sotsiaalne staatus
- Mobiilsus
- Sissetulek

# Rahvussuhete ja sallivuse indikaatorid 2000

- Rahvustevahelise konfliktisuse tase
- Ohutunne ja usaldushoiakud
- Distantseeritus, kontaktide tihedus
- Vastastikune abi ja toetus
- Vastastikused ootused, koostöövalmidus



Sallivus on ühiskonna arengutaseme oluline mõõde - mida arenenum ja demokraatlikum ühiskond, seda suurem sallivus teisitimõtlejate, erinevate kultuuride ja elulaadide, aga ka teiste rahvuste suhtes. Tolerantsust võib käsitleda ressursina teel efektiivselt toimivasse ühiskonda, kus teisiti olekut ja teisiti mõtlemist ei käsitleta mitte niivõrd ohuna, kuivõrd väärtusena, mis võib anda uusi arenguiimpulsse. Ühiskonnad, kus kõigi rahvuste esindajatel on võrdväärne positsioon, s.t., samasugused võimalused elus edasi jõuda ja karjääri teha, on ka stabiilsemad ja parema sotsiaalse kliimaga kui ühiskonnad, kus vähemusrahvuste esindajad on tõrjutud.

## Sallivuse astmed (Pettai)

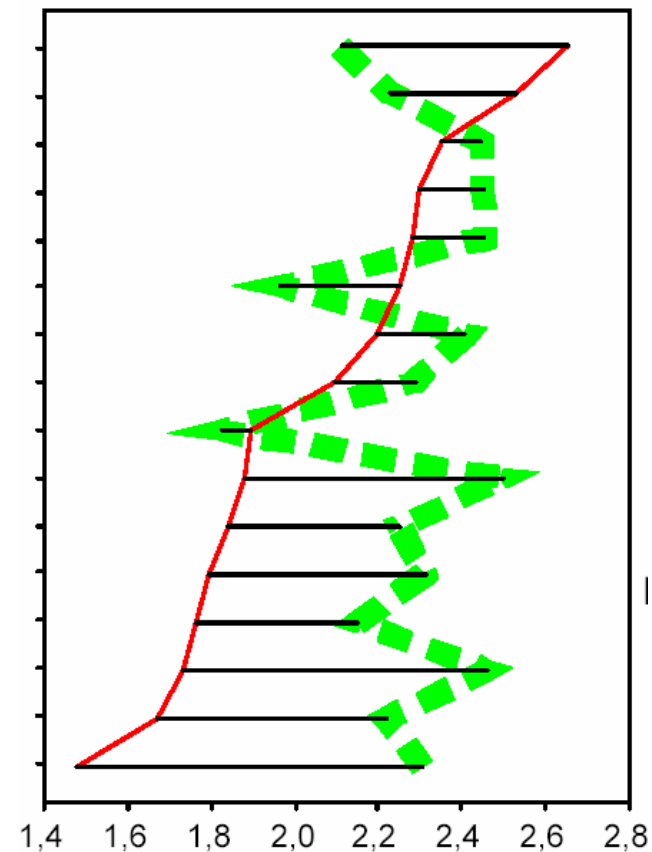
1. Tõrjumine ja eitamine
2. Passiivne sallimine, talumine
3. Teadlik sallivus, vastastikune huvi ja mõistmistahe
4. Aktiivne sallivus, tunnustamine ja koostöötahe, vähemuste muutumine probleemist ressursiks
5. Ühtsus, meie-tunne, võrdväärne osalus ühiskonna ja riigi arengus

## Integratsiooniprotsessi aspektide erinev olulisus (Kruusvall)

(scale 3=very important, 1=not very important)

Nationality: Estonian red line, non-Estonian green line

- Estonian language
- B Loyalty towards the state
- P Tolerance
- J Clear integration policy
- O Non-Estonians as part of Estonia
- H Studies in Estonian schools
- I Readiness for cooperation
- B Estonian citizenship
- L Decrease in differences
- N EU norms
- D Competitiveness
- G Development of own culture
- F Participation in cultural life
- M Changes in law
- E Participation in politics
- K Non-Estonians in government



# Õiguslik ja poliitiline integratsioon 2000 (Vetik)

- Kodakondsuse motivatsioon
- Poliitikas osalemise soov
- Hinnang valitsemiskorra
- Välispoliitilised hoiakud
  - Venemaa oht
  - NATO

# Hariduslik ja sotsiaalmajanduslik staatus (Pavelson)

- Haridustase ja haridusvormid
- Hõivestruktuuri muutumine
- Karjäärivõimaluste erinevus, mobiilsus

# Monitooring 2002

- **Integratsiooni pidurdavad hoiakud ja rahvussuhete arenguvariandid:** tuginedes IM 2002 küsitluse andmetele konstrueeriti nii eestlaste kui mitte-eestlaste integratsiooni pidurdavate hoiakute (IPH) indeksid ja uuriti, millistest sotsiaalsetest teguritest need hoiakud sõltuvad

# IPH indeks (eestlased)

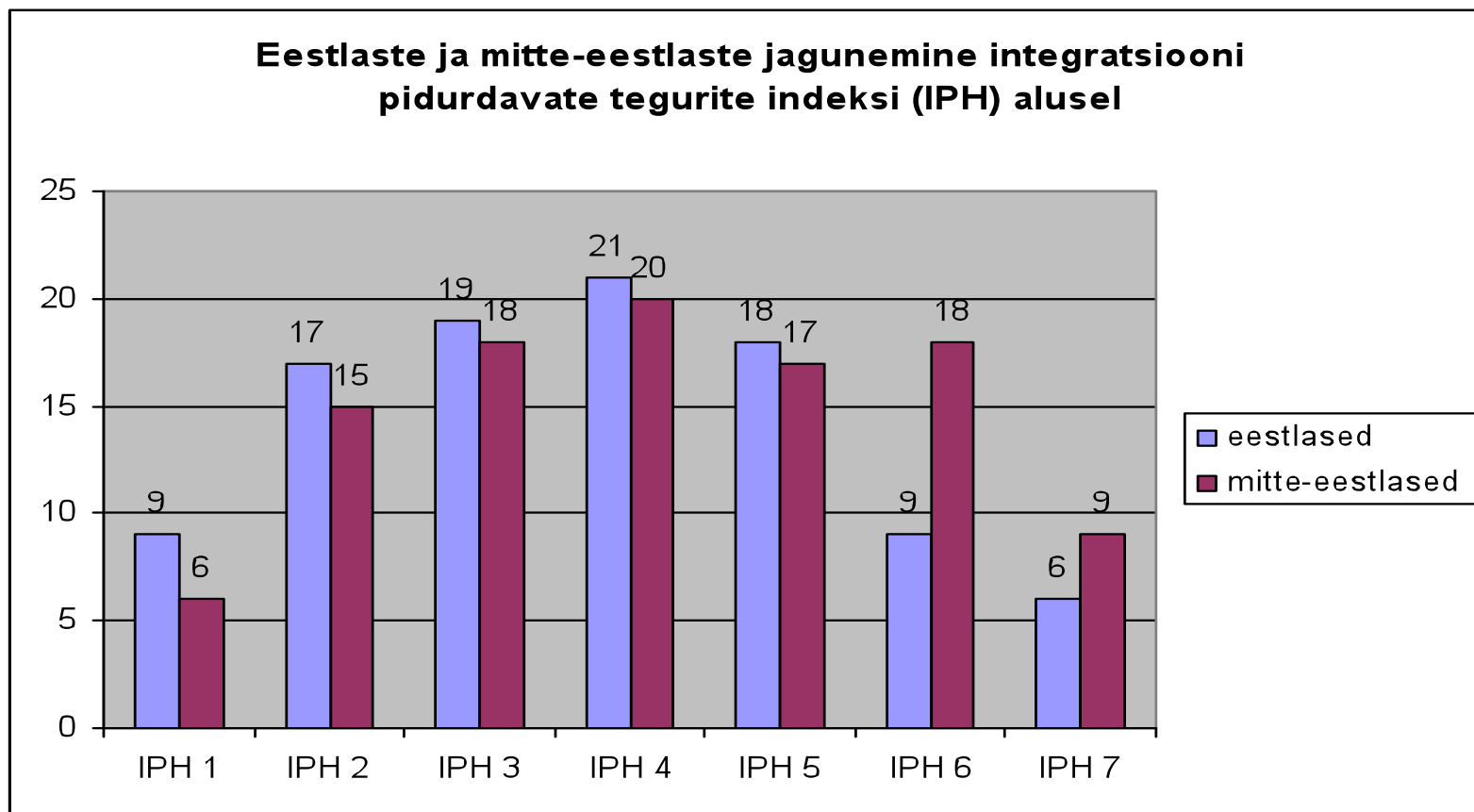
- Peab oma elu- ja mõttelaadi venelaste omast erinevaks
- Venelaste puhul häirib teistsugune käitumine ja elulaad
- Venelaste puhul häirib eesti keele oskuse puudumine
- Suure hulga mitte-eestlaste elamine Eestis on ohuks Eesti rahvuse säilimisele
- Suure hulga mitte-eestlaste elamine Eestis on ohuks Eesti riigi arengule
- Kaks riigikeelt Eestis oleks ohuks eesti keele püsijäämisele

# IPH indeks (venelased)

- Integratsioon Eesti ühiskonnas on seni olnud ebaedukas
- Eesti kodakondsuspoliitika on liiga karm, ahistab inimõigusi
- Eesti astus 1940 aastal vabatahtlikult NSVLiitu
- Eesti venelaste olukorra võrdlemine albaanlaste olukorraga Makedoonias V. Putini poolt oli õige
- Toetab Eesti valimisseaduse muudatust kandidaatide keelenõuete kaotamise kohta
- Kaks riigikeelt Eestis ei ohustaks eesti keele püsijäämist



# Monitooring 2002: eestlaste integratsioonivalmidust pidurdab kultuuriline sallimatus ja rahvuslik ohutunne, mitte-eestlastel poliitiline ja majanduslik ebavõrdsus



## Monitooring 2002: Erinevate rahvusriigi (rahvussuhete) tüüpide eelistamine

	1994	1997	2002
1. Rahvuslik-mitmerahvuseline	53	49	47
2. Rahvuslik-läänelik 33		26	29
3. Rahvuslik-muud variandid 11		16	13
4. Muud variandid	5	9	9

# Mitte-eestlaste orientatsioon rahvussuhete tüüpidele

	1994	1997	2002	
1. Mitmerahvuseline-uus (segakultuur)	32		35	
	33			
2. Mitmerahvuseline- (eesti)rahvuslik	32		24	
	22			
3. Mitmerahvuseline-venelik		8	8	
		13		
4. Mitmerahvuseline-läänelik	5	5	13	
5. Mitmerahvuseline-muud variandid		3	4	3
6. Muud variandid	20	24	17	

# Monitooring 2005

- Eestlaste ja eestivenelaste sotsiaalmajanduslik seisund: ootused ja muutused
- Eestivenelaste keeleoskus ja suhtumine 2007. Aasta gümnaasiumireformi
- Sallivus rahvussuhetes
- Hinnangud lõimumise edukusele, tulevikuohud ja tõrjuva suhtumise ilmingud
- Kodakondsus ja poliitiline kaasatus
- Identiteedi probleem integratsioonis: sobiva proportsiooni leidmine avaliku sfääri ühtlustumise ja erasfääri erinevuste säilitamise vahel

## Positiivsed arengud 2005

- Heaolu kasv: eestivenelaste sotsiaalmajandusliku toimetuleku ja rahulolu näitajad lähenevad eestlaste omadele. Täheldatav on noorte eestivenelaste liikumine spetsialistide ametitesse
- Kodakondsuse väärtustamine ja riigiidentiteet: 60% venekeelsetest respondentidest (69% noortest) samastab end Eesti kodanikega. 90% noortest ei samasta end Venemaa venelastega

# Toimetuleku muutused aastail 2000-2005 (%)

	Eestlased			Eestivenelased		
	2000	2002	2005	2000	2002	2005
Äärmuslikult vaesed (ei jätku toiduks)	8	9	5	11	9	4
Vaesed (ei jätku riieteks)	49	38	36	52	47	32
Madala ostujõuga säästjad	28	29	37	26	42	48
Ostujõulised tarbijad	15	22	21	11	18	22

# Ohud 2005

- Venekeelse gümnaasiumi üleminek kakskeelsele õppele hirmutab vene kogukonda. 57% eestivenelastest kardavad vene noorte võimalikku identiteedi kaotamist ja vaid 34% toetab koolireformi.
- Jätkub eestlaste ja eelkõige noorte distantseerumine eestivenelastest nii hoiakute kui ka reaalse käitumise tasandil. On suurenenud eestlastest osakaal, keda häirib mitte-eestlaste eesti keele oskuse puudumine kui ka teistsugune käitumine ja elulaad.
- Üheks ohusignaaliks on asjaolu, et perioodil 1997-2005 eestivenelaste eesti keele oskus keskmise tase muutunud ei ole, keeleoskus seotud kodakondsusega

# 2005 – sallivus ja osalus

- Eestivenelased on suhteliselt vähe integreeritud ja ka isoleeritud seisundis Eesti ühiskonnas
- Eesti ühiskonnas valitseb tugev eelhäälestus: Eesti on ennekõike põhirahvuse ehk eestlaste ühiskond, kus eestivenelastel on märksa madalam positsioon.
- Eestivenelaste stardipositsioon on nõrgem juba üksnes rahvuse tõttu
- Eestivenelaste konkurentsivõime ja läbilöögi suutlikkus on Eesti ühiskonnas pärsitud rahvusliku kuuluvuse tõttu
- Eestlaste seas valitseb tõürjuv suhtumine mitte-eestlaste esindatusse ja kaasamisse



# 2005 - Venemaa mõju olulisus

- Praegu on kohati tegemist situatsiooniga, kus eri kogukonnad piltlikult öeldes veavad riigivankrit eri suundades. Riigi jätkusuutlikkuse ja rahvusvahelise konkurentsivõime seisukohalt on tegemist nähtusega, millele tuleks pöörata senisest tunduvalt enam tähelepanu.
- Tegemist on pikaajalise kohanemisega ja põlvkondliku protsessiga, mida mõjutavad muuhulgas Eesti ja Venemaa riikidevahelised suhted. Paljude antud aruandes käsitletud integratsiooniprobleemide põhjusi tuleks otsida ka sellest suunast.
- Järeldus on, et Eesti ühiskonna integratsioon on mitte ainult kahepoolne, vaid vähemalt kolmepoolne protsess. See eeldab lisaks ühiskonna avaliku sfääri ühtsuse suurenemisele ja sallivuse suurenemisele kultuuriliste erinevuste suhtes ka Eesti ja Venemaa riiklike suhete paranemist. Viimane mõjutab paratamatult esimest kahte protsessi ja selleta on raske eeldada integratsiooni kui terviku edukust.