

Tööturuteenuste osutamise analüüs: kvantitatiivne analüüs Ida-Virumaa ja Harjumaa näitel peamise suhtluskeele lõikes ning rahvusvaheline praktika vähemusrahvustele tööturuteenuste osutamisel

Balti Uuringute Instituut

2017

Uuring:	Tööturuteenuste osutamise analüüs: kvantitatiivne analüüs Ida-Virumaa ja Harjumaa näitel peamise suhtluskeele lõikes ning rahvusvaheline praktika vähemusrahvustele tööturuteenuste osutamisel
Aasta:	2017
Uuringu autorid:	Triin Pohla Kats Kivistik Kristjan Kaldur Maarja Vollmer
Uuringu teostaja:	Balti Uuringute Instituut
Tellijaja:	Sotsiaalministeerium



SOTSIAALMINISTEERIUM

Balti Uuringute Instituut (IBS) on 1996. aastal asutatud iseseisev ja mittetulunduslik mõttekoda. Instituudi peamiseks eesmärgiks on edendada Läänemere regiooni avalikku poliitikakujundamist, pakkudes kõrgekvaliteedilist sotsiaalmajanduslikku analüüsi. Oma tegevustega püüab IBS panustada teadmiste kasvu ning tõsta laiemat arusaama Eesti ja Läänemere regiooni ees laiemalt seisvatest arenguvõimalustest ja –väljakutsetest.



Balti Uuringute Instituut
Lai 30
51005 Tartu
tel 6999 480

www.ibs.ee

Sisukord

1.	Sissejuhatus ja probleemikirjeldus	4
2.	Andmestik ja metoodika	8
2.1.	Ülevaade andmestikust ja sihtrühmade kirjeldused.....	8
2.2.	Regressioonanalüüsi mudelid	9
3.	Kvantitatiivse analüüsi tulemused.....	11
3.1.	Teenustel osalenud Harjumaa ja Ida-Virumaa töötute võrdlus töötute üldkogumiga	11
3.2.	Teenustel osalenud Harjumaa ning Ida-Virumaa töötute taust.....	12
3.3.	Töötuna arvel oleku periood.....	18
3.4.	Töötukassa tööturuteenuste kasutamine.....	20
3.5.	Töötukassa tööturuteenustele liikumise kiirus	29
4.	Teiste riikide praktikad	34
4.1.	Taani.....	36
4.2.	Suurbritannia.....	41
4.3.	Norra.....	42
4.4.	Rootsi.....	43
5.	Kokkuvõte	45
	Lisad	51

1. Sissejuhatus ja probleemikirjeldus

Eestis viimase 10-15 aasta jooksul läbiviidud uuringute tulemused näitavad, et Eesti tööturg on rahvuspõhiselt jaotunud ning ebavõrdsus tööturul pole ka viimastel aastatel märkimisväärselt paranenud. Eriti terav on tööturuga seonduv olukord Ida-Virumaal, kuid rahvuspõhine eraldatus ning mitte-eestlaste¹ nõrgem positsioon tööturul eestlastega võrreldes on märgatav ka mujal Eestis. Rahvus- ja keelepõhine lõhe kahe etnilise grupi (eestlased ja mitte-eestlased) vahel on esinenud taasiseseisvumisjärgsest siirdeühiskonnast kuni tänaseni ning see ei ole ajaga oluliselt muutunud. Samal ajal ei kujuta mitte-eestlased tööturu sihtrühmana endast homogeenset rühma, mistõttu ei ole olemas ka universaalseid lahendusi, mis aitaks kõiki probleeme üheselt lahendada. Seega tuleb tööturule suunatud tegevuste puhul, sh spetsiifiliste tööturuteenuste osas, leida teenuste ja meetmete erinevaid kombinatsioone, mis sihtrühma vajadustele kõige paremini vastaksid. Sobivate lahenduste leidmiseks on omakorda oluline mõista Eesti tööturu spetsiifikat: nii rahvuspõhise lõhe tekkepõhjust kui ka selle lahendamisele suunatud tegevusi ja meetmeid (programme, teenuseid jmt).

Siinses uuringuaruandes analüüsitakse ühte tööturuga seotud spetsiifilist tahku, nimelt tööturuteenuste osutamise praktikaid Eestis, keskendudes Töötukassa poolt registreeritud töötutele pakutavatele teenustele. Fookuses on eelkõige mitte-eestlastest töötud (eesti keelest erineva muu peamise suhtluskeelega inimesed) ning referentsgrupina eestlastest töötud. Varasemad uuringud on näidanud teatud rahulolematust Töötukassa poolt pakutavate teenuste ja tegevuste tulemustega, eelkõige just Ida-Virumaal. Näiteks 2013. aastal Praxis ja Balti Uuringute Instituudi poolt läbiviidud lõimumisaruteludes osalenud mitte-eestlased soovivad välja, et vajalik on (edas) arendada Töötukassa teenuste kättesaadavust ja kvaliteeti, pidades silmas just kolmandate riikide kodanike eripära (sh vähest eesti keele oskust ja infobarjääre).² Samuti viitavad 2017. aasta integratsiooni monitooringu (EIM 2017) tulemused asjaolule, et teisest rahvusest inimesed võivad olla kaetud tööturuteenuste ja -toetustega erinevalt ning nad võivad taotleda tuge eestlastest erineval viisil või määral. Integratsiooni monitooringu tulemused näitavad samuti, et teisest rahvusest inimesed väljendavad eestlastega võrreldes märkimisväärselt rohkem ootust, et riik peaks tööturule ja töösuhetesse rohkem sekkuma.³ Samuti on näiteks Töötukassa 2015. aasta tööotsijate rahulolu-uuringus esmakülastuse esmamulje põhjal kõige madalama rahulolu-tasemega Narva ja Jõhvi büroo: vastavalt 24% ja 34% hindas külastust väga heaks, samas kui Järva-, Hiiu- ja Jõgevamaa Töötukassa osakonna (TKO) puhul vastavalt 72%, 68% ja 68%.⁴ Samal ajal pole aga Eestis läbi viidud süstemaatilisi ja põhjalikke uuringuid antud sihtrühma ja neile osutatavate tööturuteenuste osas.

Balti Uuringute Instituudi poolt 2016. aastal läbiviidud tööturu rahvusliku ebavõrdsuse metaanalüüsi põhjal on mitte-eestlaste nõrgema tööturu positsiooni põhjusteks neli olulisemat omavahel tihedalt põimunud probleemide valdkonda:⁵

1. keeleoskus ehk puudulik eesti keele oskus;

¹ Võrreldavuse tagamiseks teiste, antud valdkonnaga vahetult seotud tööturu uuringutega on käesolevas töös muukeelse ehk peamiselt venekeelse (vene keelt emakeelena kõneleva) elanikkonna kirjeldamiseks kasutatud mõistet 'mitte-eestlased'. Käesoleva töö autorite soovitus on aga järk-järguline selle mõiste kasutamisest loobumine ning kasutada selle asemel mõistet 'teisest rahvusest inimesed'.

² Uus, M.; Kaldur, K. (2013), „Euroopa kolmandate riikide kodanike lõimumisarutelude aruanne“, Tallinn: SA Poliitikauuringute Keskus Praxis.

³ Masso, M. (2017), "Tööturg" aruandes Kaldur, K. *et al.* (2017), "Eesti ühiskonna integratsiooni monitooring 2017", Balti Uuringute Instituut.

⁴ Antud rahulolu-uuringu juures tuleb silmas pidada, et see ei mõõda otseselt pakutavate teenustega rahulolu, vaid annab pildi eelkõige Töötukassa büroode külastuse esmamuljest. Vt täpsemalt Töötukassa (2015), „Töötajate rahulolu Töötukassa teenustega: Veebiküsitlus + isetäidetavad paberankeedid“, Tallinn: Töötukassa, Turu-Uuringute AS.

⁵ Pohla, T.; Kaldur, K. (2016), "Eesti tööturu rahvuslik ja keeleline jaotus: meta-analüüs", Balti Uuringute Instituut.

2. haridus ja haridustee valikud;
3. kultuuriliselt omapäraseid hoiakud ja tegurid (s.o. eripärad): soostereotüübid, vähene mobiilsus;
4. struktuursed tegurid ehk tööandjate eelarvamuslik suhtumine, aga ka piiratud tööalase info levik (sh võõrkeeltes), riigi institutsioonide tegevus, regionaalsed eripärad jmt.

Kõiki neid probleemvaldkondi on võimalik lahendada suunatud tööturuteenustega. Eelkõige puudutab see eesti keele oskust, aga ka sihtrühma hoiakute ja eripärade paremat adresseerimist läbi koolituste ja nõustamise, tööalase info paremat levikut või tasemeõppesse asumise toetamist.⁶ Samuti on oluline silmas pidada, et isegi kui mitte-estlaste juurdepääs tööturumeetetele eestlastega võrreldes märkimisväärselt ei erine, võivad erineda isikute teadmised teenuste ja toetuste olemasolu või kättesaadavuse kohta, taju või arusaam enda vajadustest ning õigustest, aga ka teadlikkus taotlemise protsessi kohta tervikuna jpm.

Käesoleva analüüsi eesmärgiks on kaardistada Töötukassa sihtrühmale tööturuteenuste osutamise praktika, s.h. saada ülevaade töötuna arvel olevast mitte-estlaste sihtrühmast, neile tööturuteenuste osutamisest ja rakendumisest võrdluses põhilise suhtluskeelena eesti keelt kõnelevate registreeritud töötutega. Ülesandepüstitusest tulenevalt olid uurimisküsimused alljärgnevad:

1. Kas mitte-estlaste sihtrühma tunnused ja tunnuste kombinatsioonid kordavad või kinnitavad peamisi uuringutes väljatoodud tegureid, mida seostatakse mitte-estlaste kehvemate tööturunäitajatega (nt keeleoskuse puudumine, sugu ja vanus, jm);
2. Kas ja milliseid erinevusi ilmneb sihtrühma ja võrdlusgrupi registreeritud töötuid kõrvtades (arveloleku kestuse dünaamika, viimasest hõivest möödunud aja kestus, töötusemäärade lõhe trend, rakendunute osakaal);
3. Kas teenuste osutamine/kättesaadavus sihtgrupile (sh erinevate tunnuste lõikes) on võrreldes võrdlusgrupiga sarnane (teenustel osalejate osakaal sihtgrupi kohta ja teenuste struktuur s.h. esimese sisenemiseni kuluv aeg, teenustele sisenemiste jaotus teenuseliikide lõikes jm);
4. Milline on sihtrühmale pakutud teenuste suunitlus: kas enam on esindatud teenused, mis suunatud kiirele rakendumisele või pikemaajalisema mõjuga konkurentsivõime tõstmisele;
5. Kas ja kuidas kuulumine keele riskirühma mõjutab tööturuteenuste osutamist (ajastus, sekkumiste intensiivsus, teenuse osutamine keel, eesti keele õpe);
6. Kas sihtrühmale osutatud teenused on sama tulemuslikud kui võrdlusgrupi puhul?

Analüüsi läbiviimisel kasutati nii kvalitatiivseid kui ka kvantitatiivseid andmekogumise ja -töötlemise meetodeid. Kvalitatiivsete meetoditega koostati ülevaade teiste riikide headest praktikatest vähemusrahvuste integreerimisest tööturule, samuti viidi läbi kolm fookusgrupi intervjuud tulemuste täpsustamiseks ning valideerimisseminar peamiste järelduste ja ettepanekute läbiarutamiseks. Tulemusi aitasid täpsustada lisaks ka fookusgrupi intervjuud ning aruannet täpsustavad kooskõlastusringid töö teostaja, Sotsiaalministeeriumi ja Töötukassa vahel.

Kvantitatiivsete meetoditega (kirjeldava statistika esitamine ja regressioonanalüüsid) analüüsiti tööturuteenuste kättesaadavust Ida-Virumaal ja Harjumaal vähemalt ühte teenust kasutanud registreeritud töötute sihtrühma hulgas. Selle eesmärgiks oli tuvastada kitsaskohad tööturuteenuste osutamisel, selgitada välja kas ja milliste teenuste osutamist on võimalik kas edasi arendada, muuta või täiendada teiste teenustega. Kvantitatiivse analüüsi läbiviimise aluseks on Töötukassalt saadud andmestik, milles on 34'496 Ida-Virumaa ja

⁶ Näiteks toetatakse Töötukassa poolt alates 1. maist 2017 tasemeõppesse asumist, sh töötavatele isikutele; samuti toetatakse Töötukassa poolt karjääriteenuseid nii töötutele kui ka töötavatele ja mitteaktiivsetele (s.o. Töötukassas mitte arvel olevatele) isikutele.

Harjumaa Töötukassa osakonnas registreeritud töötut, kellele oli aastatel 2015 ja 2016 osutatud *vähemalt üht* tööturuteenust.

Aruande esimeses osas tutvustatakse töö andmestikku ja metoodikat ning Töötukassa teenuste osutamise loogikat. Aruande analüütiline osa algab võrdlusega siinsesse analüüsi kaasatud ehk 2015.–2016. aastal vähemalt ühte Töötukassa tööturuteenust kasutanud Harjumaa ja Ida-Virumaa töötute ja kõigi Eesti töötute vahel ning analüüsi kaasatud töötute sotsiaaldemograafilise tausta ülevaatega. Edasi analüüsitakse 2015.–2016. aastal teenuseid kasutanud Harjumaa ja Ida-Virumaa töötute töötuse perioodi pikkust, seejärel keskendutakse erinevate Töötukassa tööturuteenuste kasutamisele ning viimasena vaadeldakse erinevusi teenustesse sisenemise kiiruses. Viimases peatükis antakse ülevaade teiste riikide headest praktikatest ning uuringuaruande lõpetab kokkuvõte koos peamiste järelduste ja soovitusetega jätku-uuringuteks.

Siinse analüüsi ja tulemuste tõlgendamise juures on oluline silmas pidada, et tööturuteenustel osalemine ja sealt tööturule liikumine ei pruugi alati sõltuda inimese enda taustast, pädevusest ja oskustest. Paljuski võib see sõltuda nii tööturuteenuse osutaja kvaliteedist, aga ka näiteks piirkonnast ja selle struktuursetest eripäradest (nt Ida-Virumaa), kus (endale sobivat) tööd otsitakse.

1.1. Lühikirjeldus Töötukassa teenuste osutamisest

Klientide nõustamine on Eesti Töötukassas läbimõeldud protsess: nõustamise aluseks on väljatöötatud ühtne metoodika ja ühtsed läbivad põhimõtted, mida peavad oma töös rakendama kõik Töötukassa konsultandid. Ühtse metoodika alusel koolitavad Töötukassa sisekoolitajad kõiki uusi töövahenduskonsultante ning juhtumikorraldajaid. Aastaringne töötajate juhendamine, küsimustele vastamine jms toimub vastavalt vajadusele keskselt sisekoolitajate-peaspetsialistide poolt, tagamaks, et antavad juhised oleksid üle Eesti samadele põhimõtetele tuginevad.

Isiku tööturuteenuse vajaduse hindamiseks peab Töötukassa nõustaja koos kliendiga analüüsima ja sisuliselt hindama, milliseid oskusi, teadmisi või tuge klient töö leidmiseks või tööle rakendumiseks vajab. Iga klient ja tema kogemus ning taust on unikaalsed, mistõttu tuleb igale kliendile läheneda individuaalselt. Sellest tulenevalt on ka konsultandi otsustuskoht (ning vastutus) sageli suur, kuna lähtuvalt kliendi taustast valib konsultant, milliseid teenuseid ja millal kliendile osutatakse. Kas ja kuidas see võib mõjutada sekkumiste tervikmõju, ning kas ja kuidas on seda vajalik jälgida mõne seiremehhanismiga, vajab eraldi täiendavat uurimist. Tööturuteenuseid osutades lähtub nõustaja tööturu olukorrast, kliendi erialast, töökogemusest, vajadustest, võimalustest ja õigusest vabalt tööd valida ning tööandja vajadustest ja õigusest vabalt valida endale tööjõudu.

Fookusgrupi intervjuudes osalenud Töötukassa konsultantide hinnangul võivad esineda teatud rahvuspõhised eripärad eestlaste ja mitte-eestlaste vahel – tõdetakse, et "eestlased avavad end [konsultandi juures] aeglasemalt kui venekeelsed", "venekeelsed on pigem alid Töötukassasse kohe tulema, eestikeelsed pigem ootavad viimase minutini", "eestlased loodavad töölesaamiselt rohkem isiklikele kontaktidele" aga ka "venekeelsed usaldavad rohkem isiklike võrgustikke [kui riiklike asutusi]"⁷. Samal hinnatakse intervjueritud Töötukassa konsultantide poolt, et need eripärad ei mõjuta märkimisväärselt saadavat teenust, selle kvaliteeti ja tööturule sisenemist või naasmist. Konsultantide hinnangult sõltub tööturule sisenemine eelkõige inimese sotsiaalmajanduslikust taustast, oskustest, haridusest, sh keeleoskusest; aga ka teatud määral indiviidivahelistest teguritest, nagu näiteks võrgustikud. Intervjuudes tuuakse välja, et mitte-eestlased kipuvad tööle saamiseks lootma rohkem kontaktidele ja enda isiklikele võrgustikele. Ka varasemad uuringud näitavad, et võrgustikel on oluline mõju inimese töölesaamisele, kuid probleemiks võib see osutada eelkõige just venekeelse elanikkonna

⁷ Oluline on siinjuures silmas pidada, et tegemist on üksikute väljatoodud näidetega, mida ei saa üldistada kogu sihtrühmale.

puhul, kelle võrgustikud kipuvad olema eestlastega võrreldes piiratumad, need ei pruugi ka kattuda, mistõttu on ka mitte-eestlaste võrgustike ulatus tööturul väiksem ja pakub vähem võimalusi.⁸

Osade fookusgrupi intervjuudes osalenud konsultantide poolt väljendati arusaama, et mitte-eestlastest töötutel võib esineda teatud määral suurem ootus või eeldus, et riik peaks neid antud olukorras abistama. Osaliselt kinnitavad seda ka integratsiooni monitooringu tulemused, mis näitavad, et teisest rahvusest inimestel (s.o. venekeelse elanikkonna hulgas) on eestlastega võrreldes märkimisväärselt suurem arusaam, et rahvusliku ebavõrdsuse vähendamiseks ja tööturu probleemide lahendamiseks peab aktiivsust eelkõige välja näitama riik või ettevõtte, mitte niiväga inimene ise.⁹ Kas ja kuidas sellised hoiakud mõjutavad aga tegelikult inimese töötuksoleku pikkust või Töötukassast tööturule sisenemise kiirust, ei ole võimalik käesoleva uuringu andmete põhjal analüüsida.

Ida-Virumaa piirkonna töötuturu eripärade arutlemise juures toodi intervjuudes välja, et siinse analüüsi käigus välja tulnud erinevused (nt teenusesse sisenemise kiirus, aga ka osutatud teenuste laad jm) on Ida-Virumaa ja Harjumaa vahelises võrdluses eelkõige põhjustatud struktuurasetest teguritest, sh piirkondlikest eripäradest (vt täpsemalt pkt 3). Just Ida-Viru regiooni puhul nimetatakse, et töötuks jäämist ja tööturule sisenemist mõjutab kohalik ettevõtluskultuur, tööandjate eripära (nt suurtööstused, kus inimene töötab sageli kogu aktiivse elu, mis omakorda tähendab, et inimeste tööalane mobiilsus on väike), aga ka elanike väiksem ettevõtlusaktiivsus võrreldes Harjumaaga või noorte, eelkõige just venekeelsete noorte väiksemad ambitsioonid jmt. Võib oletada, et mitmeid neist probleemkohtadest saab maandada ka suunatud piirkondlike tööturuteenustega.

Töötukassas arvel olijate osas ollakse kahetisel arusaamal: ühelt poolt tõdetakse, et kultuurilised-käitumuslikud erinevused kahe rahvusühik vahel on olemas ning need võivad mõnedel juhtudel ja teatud määral mõjutada inimese osalust Töötukassa poolt osutatud teenustel. Teisalt oletatakse, et need erinevused on pigem sellised, mis ei mõjuta märkimisväärselt inimese osalust Töötukassas arveloleku perioodil. Seega ei saa piiratud hulga fookusgrupi intervjuude põhjal teha kaugeleulatuvaid järeldusi eestlaste ja mitte-eestlaste teenustes osalemise või teenustele suundumise motivatsiooni eripärade osas, mistõttu põhjalikuma hinnangu andmiseks on vajalik eraldiseisva (kvalitatiivse ehk intervjuude- ja/või vaatluspõhise) uuringu läbiviimine nii klientide kui ka Töötukassa konsultantide hulgas.

⁸ Vt sellealastest varasematest uuringutest nt Pavelson, M.; Luuk, M. (2002), „Non-Estonians on the labour market: a change in the economic model and differences in social capital“, *The challenge of the Russian minority. Emerging multicultural democracy in Estonia*, pp.89-117; Aavik, K. (2015), „Intersectional Disadvantage and Privilege in the Estonian Labour Market: An Analysis of Work Narratives of Russian-speaking Women and Estonian men“, Tallinn: Tallinna ülikool; Saar, E.; Helemäe, J. (2015), „4. Tööturg“, teoses K. Kallas; R. Vetik et al (eds.) „Eesti ühiskonna integratsiooni monitooring 2015“, Tallinn: Kultuuriministeerium, Balti Uuringute Instituut, Tallinna Ülikool, SA Poliitikauuringute Keskus Praxis, pp. 47-60; Pohla, T.; Kaldur, K.; Kivistik, K. (2016), „Eesti tööturu rahvuslik ja keeleline jaotus: meta-analüüs“, Tartu: Balti Uuringute Instituut

⁹ Masso, M. (2017), "Tööturg" aruandes Kaldur, K. *et al.* (2017), "Eesti ühiskonna integratsiooni monitooring 2017", Balti Uuringute Instituut.

2. Andmestik ja metoodika

2.1. Ülevaade andmestikust ja sihtrühmade kirjeldused

Siinse analüüsi aluseks on Töötukassa andmestik, mis sisaldab **2015. ja 2016. aastal Harjumaal ja Ida-Virumaal registreeritud töötuid, kellele on nimetatud aastatel osutatud vähemalt üht tööturuteenust**. Seega ei ole andmestikku ega analüüsi kaasatud neid töötuid, kellele ei osutatud aastatel 2015-2016 ühtegi tööturuteenust.

Andmestikus puuduvad ka andmed teenuste kohta, mida on osutatud varem kui 2015. aastal, ehk teisisõnu nende isikute puhul, kes on Töötukassas arvel olnud alates 2000ndast aastast (sh aastad 2015 ja 2016), puuduvad andmestikus andmed selle kohta kas ja milliseid teenuseid on nendele isikute osutatud aastatel 2000-2014.

Kuna käesoleva analüüsi jaoks olemasolev andmestik sisaldab vaid isikuid, kellele juba on osutatud Töötukassa teenuseid, ei võimalda see analüüsida, mille poolest erinevad teenustel mitteosalenud töötud vähemalt üht tööturuteenust saanud töötutest. Teisisõnu ei võimalda andmestik tekitada võrdlusmomenti võimaliku kontrollgrupiga (näiteks teenustel osalenud isikud vs mitte-osalenud). Teenustel osalenud ja mitteosalenute erinevust on võimalik hinnata vaid kaudselt, võrreldes teenustel osalenute andmeid kõigi töötute andmetega.

Käesolevas uuringus vastavad analüüsitavad isikud seega kahele tunnusele:

1. isik on perioodil 01.01 2015 kuni 31.12 2016 olnud vähemalt ühe päeva arvel **Ida-Virumaa** või **Harjumaal** Töötukassa osakonnas;
2. isikule on punktis 1 nimetatud perioodil **osutatud vähemalt üht tööturuteenust**.

Kokku on analüüsitud andmestikus 34'496 unikaalset isikut. Kõige kauem arvel olnud töötute arv on arvele võetud 1999. aasta maikuust. Kõige hilisemal andmestikku kaasatud isikud on arvele võetud 30.12 2016 (3 isikut).

Analüüsitulemuste võrreldavasse konteksti paigutamiseks on andmestiku põhjal eristatud neli peamist sihtrühma (Tabel 1).

Tabel 1. Analüüsitavad sihtrühmad

SIHTRÜHM	SIHTRÜHMA KIRJELDUS
A	Harjumaal ja Ida-Virumaal registreeritud töötud, kes on olnud Töötukassa osakonnas (TKO) arvel aastatel 2015-2016 ning kellele on sama perioodi jooksul osutatud vähemalt üht tööturuteenust (s.o. kõik käesoleva töö jaoks edastatud andmestikus olevad isikud; N = 34'496)
B	Isikud, kes vastavad punktis A toodud tingimustele, ning kelle arvel oleku lõpp jääb perioodi 01.01 2015 – 31.12 2016 (N = 30'804)
C	Isikud, kes vastavad punktis A toodud tingimustele, ning kelle <u>arvele tulek ja arvel oleku lõpp</u> jääb perioodi 01.01 2015 - 31.12 2016. Tegemist on peamiselt lühiajaliste töötutega, kellel on TK arvel oleku ja teenuste osutamise teekond andmestikus täielikult kajastatud (N = 19'597).
D	Isikud, kes vastavad punktis A toodud tingimustele, ning kes on perioodil 01.01 2015 - 31.12 2016 langenud pikaajalise töötute staatusesse. Tegemist on töötutega, kellel on saanud arvel olekust täis 12 kuud (6 kuud 16-24-aastaste noorte puhul) (N = 11'451).

Tabelis 1 nimetatud sihtrühmad A-D on käesolevas analüüsis omakorda eristatud peamise suhtluskeele alusel kahte rühma: 1) eestlased ehk isikud, kelle peamine suhtluskeel on eesti keel ning 2) muu suhtluskeelega isikud ehk mitte-eestlased, kelle peamine suhtluskeel ei ole eesti keel. Kuigi isikul võib olla ka mitu põhilist suhtluskeelt, on rühmad grupeeritud selle alusel, et kui põhiliste suhtluskeelte hulgas on esindatud ka eesti keel, siis on isik arvatud eestlaste gruppi. Käesolev analüüs keskendub eelkõige muu suhtluskeelega grupile ning eestlasi käsitletakse peamiselt referentsrühmana.

Lisaks soo, vanuserühmade ning peamise suhtluskeele alusel eristamisele on vastavalt otstarbekusele analüüsi lisatud võrdlused ka järgmiste gruppide lõikes:

- Töötukassa asukoha ja peamise suhtluskeele lõikes neli gruppi (Harjumaa muu suhtluskeelega, Harjumaa eesti suhtluskeelega, Ida-Virumaa muu suhtluskeelega ja Ida-Virumaa eesti suhtluskeelega);¹⁰
- Vastavalt tööturuteenuste ja -toetuste seadusele (TTTS §10) kuuluvad tööturu riskirühmadesse mh töötud, kes ei oska eesti keelt ja kelle tööle rakendamine on selle tõttu rakistatud. Riskirühma kuuluvate isikute osakaal muu keelekasutusega inimeste hulgas on kasutatavas andmestikus 73%. Seega on vastavalt eesti keele oskusele eristatud kolme gruppi (eesti keele suhtluskeelega, muu suhtluskeelega eesti keele mitteoskaja riskifaktoriga ja muu suhtluskeelega eesti keele mitteoskaja riskifaktorita).

2.2. Regressioonanalüüsi mudelid

Andmete analüüsimisel kasutati lisaks kirjeldava statistika esitamisele täpsemate seoste hindamiseks ka lineaarset ja logistilist regressioonanalüüsi. Kõik regressioonanalüüsid viidi läbi **sihtrühma C** põhjal ehk analüüsi on arvatud kõik isikud kelle Töötukassas **arvele tulek ja arvel oleku lõpp jääb perioodi 01.01 2015 - 31.12 2016**.

Regressioonanalüüsiga uuriti sotsiaaldemograafiliste näitajate seotust sellega, kui kiiresti, alates arvele võtmisest, sisenetakse esimesse teenusesse (päevades), ning erinevatel teenustel osalemise tõenäosusele (kodeeritud: erinevatel teenustel osalenud 1, kõik teised 0).

Analüüsi lisatud sotsiaaldemograafilised näitajad on järgmised:

- Töötukassa piirkond (Ida-Virumaa 1, Harjumaa 0)
- Suhtluskeel (muu 1, eesti 0)
- Sugu (mees 1, naine 0)
- Vanusgrupid (täistööeas inimesed on referentskategooria: noored, vanemaealised)
- Haridustase (keskharidus on referentskategooria: kuni põhiharidus, kõrgharidus)
- Maa/linn (maa 1, linn 0)
- Arvele võtmisele eelnev tegevus (töötamine on referentskategooria: õppimine, lapse kasvatamine, hõivamata, vangis, muu)¹¹
- Eesti keele mitteoskaja riskifaktor (kodeeritud: riskifaktoriga 1, kõik teised 0)

¹⁰ Kuna Ida-Virumaa TKO-s on eesti suhtluskeelega registreeritud töötute osakaal teiste gruppidega võrreldes väga väike (ca 10% teistest gruppidest, kuni 1000 isikut), siis ei ole joonistel seda gruppi enamasti esitatud.

¹¹ Hõivamata alla on arvestatud need, kellel on märgitud "viimane tegevus liik" hõivamata. Muu alla on arvestatud järgmised kategooriad: aja-, asendus- või reservteenistuses viibimine; haiglaravil olek; töövõimetus; haige, töövõimetu, vanuri hooldamine; puudega isiku hooldamine ja toetuse saamine; tööpraktika; vabatahtlik töö. Töötamise alla on arvestatud järgmised kategooriad: FIE; juhatuse liige; oli ametis kõrgema riigi- või KOV ametnikuna; oli avalikus teenistuses; töötamine välismaal, TM tasutud Eestis; töötas töölepingu alusel; töötas võlaõigusliku lepingu alusel; pidas sõltumatu isikuna avalik-õiguslikku ametit; sai abikaasatasu.

- Puude riskifaktor (kodeeritud: riskifaktoriga 1, kõik teised 0)

Regressioonanalüüsiga uuriti ka sotsiaaldemograafiliste näitajate ning teenustel osalemise ja esimesse teenusesse sisenemise kiiruse mõju töötuperioodi pikkusele (päevades) ja pikaajaliseks töötuks jäämisele (kodeeritud: vastavalt 6 või 12 kuud arvel olnud vastavalt vanusele ehk pikaajaline töötu 1, teised 0).

Lisaks sotsiaaldemograafilistele näitajatele on analüüsi lisatud ka enim osutatud teenustel – tööotsingutuba, karjäärinõustamine, tööalane koolitus, tööharjutus, tööpraktika, tööklubi – osalemine (sh on kodeeritud konkreetsetel teenustel osalenud 1, kõik teised 0) ja arvele võtmisest esimesse teenusesse sisenemise periood (päevades).

Kõikidele sihtrühma C töötuid sisaldavale regressioonimudelile koostati läbivalt mudelid ka Töötukassa asukoha ja peamise suhtluskeele lõikes, jaotatuna nelja gruppi: Harjumaa muu suhtluskeelega, Harjumaa eesti suhtluskeelega, Ida-Virumaa muu suhtluskeelega, Ida-Virumaa eesti suhtluskeelega.

Läbiviidud regressioonanalüüside seletusvõime on üldjuhul kas väga väike (eelkõige teenusesse sisenemise mudelite puhul, nt esimesse teenusesse sisenemise aega ennustava mudeli kohendatud R^2 on 2,5%) või mõõdukas (töötuperioodi pikkust ennustava mudeli kohendatud R^2 on 44%), sest nad sisaldavad piiratud hulga muutujaid: peamiselt sotsiaaldemograafilisi tegureid, Töötukassas arvele võtmisele eelnenud tegevust ja Töötukassa teenustel osalemist, kus see on põhjendatud. Peamised regressioonanalüüsi tulemused põhimudelite kohta on esitatud töö lisas 2.

3. Kvantitatiivse analüüsi tulemused

3.1. Teenustel osalenud Harjumaa ja Ida-Virumaa töötute võrdlus töötute üldkogumiga

Eestis registreeritud töötute arv ning nende osakaal töötute koguarvust põhilise suhtluskeele alusel on 2015. ja 2016. aastal küllaltki sarnane: eestlased moodustavad 57% ja 56% (vastavalt $n=16'816$ ja $n=15'896$) ning mitte-eestlased 43% ja 44% (vastavalt $n=12'788$ ja $n=12'357$) töötute koguarvust.¹² Samas on oluline märkida, et kuigi absoluutarvudes on eestlastest töötuid rohkem, on Eesti elanikkonna rahvuslikku koosseisu arvestades mitte-eestlased registreeritud töötute hulgas proportsionaalselt üle-esindatud.¹³ Töötukassas registreeritud töötute hulgas tööturuteenustes osalemise peamise suhtluskeele alusel eristatud gruppide vahel suuri erinevusi kahe aasta võrdluses ei esine: keskmiselt osales ühe kuu jooksul tööturuteenusel aastatel 2015 ja 2016 eestlasi vastavalt 33% ja 37% ning mitte-eestlasi vastavalt 35% ning 35%.¹⁴

Põhilise suhtluskeele alusel eristatud kogu Eesti registreeritud töötutest moodustasid 2016. aasta lõpus eesti keelt kõnelevad isikud 56% ning muud keelt põhilise suhtluskeelena kasutavad isikud 44%. Mõlema keelegrupi seas oli mehi ligikaudu 52% ning naisi 48%. Ka vanuselises koosseisus pole peamise suhtluskeele alusel eristatud gruppide lõikes suuri erinevusi: 2016. aasta lõpu seisuga oli registreeritud töötute hulgas noori (16-24-aastaseid) ligikaudu 10% (eesti keelegrupis 13%, muu keelegrupis 9%), täistööeas inimesi ligikaudu 70% (vastavalt 68% ja 69%) ning vanemaelisi (55-aastaseid ja vanemaid) 20% (vastavalt 19% ja 22%). Haridustasemetega võrdlus näitab, et 2016. aasta lõpus oli eestlaste hulgas rohkem esimese või madalama haridustasemega registreeritud töötuid (vastavalt 23% ja 17%) ning muu peamise suhtluskeelega inimeste hulgas teise taseme haridusega töötuid (vastavalt 53% ja 46%). Kõrgharidusega töötute osakaal oli keelegruppide võrdluses sama – 31%.¹⁵

Kui analüüsi kitsendada vaid Harjumaal ja Ida-Virumaal registreeritud töötutele (aastatel 2015 ja 2016) ja neile kellele on osutatud vähemalt üht tööturuteenust, muutub peamise suhtluskeele lõikes eristatud gruppide osakaal märgatavalt: mitte-eestlased ehk muu peamise suhtluskeelega isikud moodustavad kaks kolmandikku (66%) ning eesti suhtluskeelega isikud ühe kolmandiku (34%) tööturuteenustel osalejatest ehk andmestikku kaasatud isikutest. Selle põhjuseks on eelkõige Ida-Virumaa Töötukassa piirkondlikus osakonnas (TKO) arvel olijate eripära: Ida-Virumaa TKO-s oli vähemalt ühel teenusel osalenud registreeritud töötutest 92% ehk ligikaudu 11'700 isikut muu suhtluskeelega, eestlasi aga 1100 (8%).¹⁶ Harjumaa TKO-s aga ületas 2015-2016. aastal muu suhtluskeelega isikute osakaal vähesel määral eestlasi (vastavalt 52% ja 48%) ning teistes Eesti maakondades oli vastavalt Töötukassa statistikale¹⁷ ülekaalus eestlased.

Töötukassa poolt Sotsiaalministeeriumile edastatud statistikaaruannete¹⁸ kohaselt oli 2015. aastal Ida-Virumaa ja Harjumaa TKO-s arvel kokku 43 805 isikut ning 2016. aastal 44 714 isikut. Vähemalt ühel tööturuteenusel osales Harju- ja Ida-Virumaal aastatel 2015 ja 2016 ligikaudu 34 500 isikut. Seega võib eeldada, et vähemalt ühel teenusel osalejate osakaal kõikidest Ida-Virumaa ja Harjumaa töötutest oli ligikaudu 43% - mis on veidi kõrgem üleriigilisest kuukeskmisest teenustel osalemise määrast aastatel 2015-2016 (33-37%).¹⁹ Harjumaa ja Ida-Virumaa 2015.-2016. aastal lisandunud 72 913 töötutest kasutas vähemalt üht tööturuteenust

¹² „Mitte-eestlaste teenustel osalemine ja tööle rakendumine“, Eesti Töötukassa analüüsiosakond, märts 2017.

¹³ Statistikaameti andmetel moodustavad eestlased ligikaudu kaks kolmandikku (68%) Eesti elanikest ning teiste rahvuste esindajad ligi ühe kolmandiku (32%). Statistikaamet (2017), „Rahvaarv rahvuse järgi, 1. jaanuar, aasta“, Statistikaamet, 6. juuni 2017.

¹⁴ „Mitte-eestlaste teenustel osalemine ja tööle rakendumine“, Eesti Töötukassa analüüsiosakond, märts 2017.

¹⁵ *Ibid.*

¹⁶ Statistikaameti andmetel moodustavad eestlased Ida-Viru maakonna elanikest 19%, Harju maakonna elanikest 60%.

¹⁷ „Mitte-eestlaste teenustel osalemine ja tööle rakendumine“, Eesti Töötukassa analüüsiosakond, märts 2017.

¹⁸ Töötukassa poolt Sotsiaalministeeriumile edastatud statistika ülevaated (2015 ja 2016).

¹⁹ „Mitte-eestlaste teenustel osalemine ja tööle rakendumine“, Eesti Töötukassa analüüsiosakond, märts 2017.

25 251 inimest ehk 34,6%. Vaadates eraldi Harju- ja Ida-Virumaal registreeritud töötuid, selgub, et kuni 2015. aasta lõpuni arvele võetud töötute hulgas oli teenustel osalejate osakaal suurem Ida-Virumaal, kuid 2016. aastal lisandunud töötute hulgas oli teenusel osalejaid rohkem Harjumaal (Tabel 2).

Tabel 2. 2015-2016. aastatel Ida-Virumaal ja Harjumaal arvel olnud töötute ja tööturuteenustel osalenute arv ja osakaal²⁰

	Registreeritud töötud (N)		Vähemalt ühel teenusel osalenud registreeritud töötud (N)		Vähemalt ühel teenusel osalenute osakaal kõikidest registreeritud töötutest (%)	
	Harjumaa	Ida-Virumaa	Harjumaa	Ida-Virumaa	Harjumaa	Ida-Virumaa
2015 ja varem arvele võetud²¹	29'117	14'688	15'089	9732	52	64
2015 lisandunud	24'205	12'471	9961	5615	41	45
2016 lisandunud	23'831	12'406	6595	3080	28	25

Allikas: Töötukassa poolt Sotsiaalministeeriumile edastatud statistika ülevaated (2015 ja 2016); autorite arvutused tellija poolt edastatud andmestiku alusel

3.2. Teenustel osalenud Harjumaa ning Ida-Virumaa töötute taust

Sotsiaaldemograafilised tunnused

Andmete analüüsi tulemused näitavad, et Harju- ja Ida-Virumaal 2015-2016 aastate jooksul arvel olnud registreeritud nende töötute hulgas, kellele on osutatud vähemalt ühte tööturuteenust (sihtühm A), sotsiaaldemograafiliste tunnuste lõikes märkimisväärselt suuri erinevusi eesti ja muu suhtluskeelega isikute vahel ei esine (Tabel 3). Siiski tasub välja tuua mõned olulisimad erinevused erinevate tunnuste lõikes:

- **Elukoht:** muu suhtluskeelega Harju- ning Ida-Virumaal registreeritud töötud elavad ülekaalukalt linnas (91%), seevastu eestlastest registreeritud töötutest elab linnas ligi kaks kolmandikku (68%) ja maal üks kolmandik (32%);²²
- **Haridus:** suuremad erinevused ilmnevad II ja III haridustaseme²³ omandanute osakaalus – eestlastest on ligikaudu kolmandikul (33%) kõrgharidus ning 54%-l II tase (keskharidus); muu keelekasutusega inimeste hulgas on II taseme omandanuid märgatavalt rohkem (66%, sh kutseharidus 46%-l) ning kõrghariduse omandanute osakaal on eestlastega võrreldes oluliselt madalam (19%). Muu suhtluskeelega isikute võrdlus TKO-de lõikes näitab, et Harjumaal arvel olevate töötute haridustase on oluliselt kõrgem kui Ida-Virumaa registreeritud töötute oma: Harjumaal on I taseme (põhiharidus)

²⁰ Tabeli koostamisel ning osakaalude arvutamisel on kombineeritud kaks erinevat andmestikku, mistõttu ei pruugi tulemused kajastada kuigi täpselt reaalset teenustel osalejate osakaalu.

²¹ 2015 ja varem arvele võetud – sisaldab neid registreeritud töötuid, kes on Töötukassas arvele võetud aastal 2015 või varem. Järgmistel ridadel (2015 lisandunud ja 2016 lisandunud) on kajastatud vaid need registreeritud töötud, kes on end Töötukassas arvele võtnud vastava aasta jooksul.

²² Taoline erinevus osakaalus vastab üldjoontes ka üldisele rahvastiku paiknemise eripärale Eestis, kus eestlased on proportsionaalselt enam üle-esindatud maa-asulates (91%) ning alaesindatud linnalistes asulates (60%). Statistikaamet (2013), "Eesti rahvaarv, rahvastiku koosseis ja paiknemine 2011. aasta rahvaloenduse tulemuste põhjal".

²³ Vastavalt ISCED (*International Standard Classification of Education*) 1997. aasta süsteemile.

haridusega töötute osakaal 13%, II tasemega 60% ning III tasemega 27%; Ida-Virumaal aga vastavalt 18%, 70% ning 12%. Kutseharidus on Ida-Virumaal muu keelekasutusega registreeritud töötute hulgas enim levinud haridustase (52%-l), Harjumaal on nende osakaal oluliselt madalam (36%);

- **Viimane tegevus enne TK arvele võtmist:** enne Töötukassas arvele võtmist on nii eestlaste kui muu suhtluskeelega inimeste hulgas neli kõige levinumat peamist tegevust samad (töötamine, hõivamata, lapse kasvatamine ning õppimine). Eestlaste hulgas on siiski mõnevõrra suurem nende osakaal, kes viimase tegevusena enne arvele võtmist olid hõivatud töötamisega (eestlased 64% ja mitte-eestlased 54%), samas kui hõivamata inimeste osakaal on suurem muu suhtluskeelega registreeritud töötute hulgas (11% ja 18%). Muu suhtluskeelega isikute võrdlus TKO-de lõikes näitab, et Harjumaal arvel olevatest töötutest on märgatavalt suurem osa olnud eelnevalt hõivamata (30%, Ida-Virumaal 12%).

Erinevused on ka arvele oleku võtmisele eelnenud **statsionaarses õppes** osalejate puhul, keda Ida-Virumaal on 6%, Harjumaal 2%. Muu suhtluskeelega noortest (15-24 aastat) õppis vahetult enne Töötukassas arvele võtmist statsionaarses või täiskoormusega õppes Ida-Virumaal 44%, Harjumaal 17%. Eestlastest noorte hulgas oli enne TKO-s arvele võtmist õppijate osakaal Ida-Virumaal 40%, Harjumaal 21%.

Seega on võrreldes Harjumaaga just Ida-Virumaal oluliselt eristavam grupp värskest koolilõpetanud: nii eestlased kui muu suhtluskeelega noored suunduvad tööturule sisenemise asemel pigem arvele Töötukassasse. Kas see tuleneb töökohtade puudusest regioonis, hoopis suuremast teadlikkusest Töötukassast ja selle poolt pakutavatest teenustest või muudest teguritest, vajab täiendavat kvalitatiivset uuringut noorte sihtrühma hulgas.

- Eelnevalt **lapse kasvatamisega** hõivatute osakaalus TKO lõikes erinevusi ei ilmne: nii Harju- kui Ida-Virumaa TKO-s oli nende osakaal ligikaudu 6%.

Tabel 3. Eesti ja muu peamise suhtluskeelega vähemalt ühel tööturuteenusel osalenud Ida-Virumaal ja Harjumaal registreeritud töötute sotsiaaldemograafiliste tunnuste võrdlus (sihtrühm A)

	<i>põhiline suhtluskeel</i>	eesti keel	muu keel
	Arv	11'578	22'918
	Osakaal (%)	34	66
Töötukassa osakond	Tallinn ja Harjumaa (%)	91	49
	Ida-Virumaa (%)	9	51
Sugu	Mees (%)	41	45
	Naine (%)	59	55
Elukoht	Linn (%)	68	91
	Maa (%)	32	9
Haridustase	I tase (%)	13	15
	II tase (%)	54	66
	III tase (%)	33	19
Vanus	Noored (15-24) (%)	7	7
	Täiskasvanud (25-54) (%)	73	68
	Vanemacalised (55+) (%)	20	25

	Keskmine (aastat)	42,7	42,9
Viimane tegevus	Töötas (%)	64	54
	Hõivamata (%)	11	18
	Kasvatas last (%)	3	5
	Õppis statsionaarses või täiskoormusega õppes (%)	3	4

Vähemalt ühel tööturuteenusel osalenute võrdluses kõikide 2015.-2016. aastal Töötukassa Harjumaa ja Ida-Virumaa osakonnas arvele võetud töötutega²⁴ selgub, et **teenusel osalenute** hulgas on suurem vanemaealiste, naiste, II taseme haridusega ning eelnevalt õppimisega või lapse kasvatamisega tegelenud isikute osakaal (Tabel L1 Lisas 1). Samas on teenusel osalenute hulgas kõikide töötutega võrreldes väiksem noorte ning kõrgharidusega isikute osakaal. I taseme haridusega (kuni põhiharidus) isikute osakaal kõikide töötute ning ainult teenusel osalenute hulgas on võrdne. Seega võib eeldada, et Töötukassa **teenusel mitte-osalenute** hulgas on keskmisest kõrgem täistööeas (vanuses 25-54 aastat) ja noorte (vanuses 16-24 aastat) inimeste, meeste ning kõrgharidusega isikute osakaal.

Eesti ja muu suhtluskeelega isikute sotsiaaldemograafiliste tunnuste võrdlus näitab, et suhtluskeele alusel eristatud grupid on võrdlemisi sarnased. Peamised erinevused ilmnevad haridustaseme ning elukoha tunnuses. Kuigi Töötukassas arvele võtmisele eelnenud tegevuse osas on mõlemal grupil neli kõige sagedamini kasutatavat tegevust samad, näitavad andmed, et keelegruppide lõikes erineb eelnevalt hõivatute ja hõivamata isikute osakaal: eestlaste hulgas on suurem hõivatute ning mitte-eestlaste hulgas hõivamata isikute osakaal.

Riskifaktorid

Lisaks erinevustele sotsiaaldemograafilistes tunnustes vaatasime ka erinevate tööturu riskifaktorite esinemissagedust. Riskirühmad on täpsustatud tööturuteenuste ja -toetuste seaduses (§10) ning nendeks on:

- puudega,
- noored (16-24 aastased),
- vanemaealised (55+ aastased),
- hiljuti vanglast vabanenud,
- pikaajalised,
- hiljuti hoolduskohustust täitnud,
- eesti keelt mitte-oskavad töötud, kelle töölerakendumine on eesti keele mitte-oskamise tõttu takistatud,
- inimesed, kelle tööle rakendumist takistavad muud tegurid.

Eesti ja muu suhtluskeelega töötute hulgas (sihtrühm A) esinevate erinevate riskifaktorite analüüs näitab, et muu suhtluskeelega töötud kuuluvad eestlastega võrreldes märkimisväärselt enamatesse riskirühmadesse (Tabel 4).

²⁴ Kõiki registreeritud töötuid hõlmavad statistilised andmed pärinevad Töötukassa poolt Sotsiaalministeeriumile edastatud statistika ülevaadetest (2015 ja 2016).

Tabel 4. Harjumaal ja Ida-Virumaal registreeritud töötute 2015-2016 aastatel aktiivsete riskifaktorite²⁵ võrdlus peamise suhtluskeele järgi (sihtrühm A)

	<i>põhiline suhtluskeel</i>	eesti keel	muu keel	muu keel (Harjumaal)	muu keel (Ida-Virumaal)
Riski-faktorite esinemis-sagedus	Keskmine riskifaktorite arv	0,82	1,77	1,52	2,00
	0 riskifaktorit (%)	43	10	16	4
	1 riskifaktor (%)	36	32	36	27
	2-3 riskifaktorit (%)	21	54	44	63
	4-5 riskifaktorit (%)	0,4	5	4	6
Riski-faktori tüüp	Eesti keele mitte-oskamine ²⁶ (%)	0	73	61	84
	Vangla (%)	1	3	3	3
	Puue (%)	12	19	13	24
	Noor (%)	13	12	10	14
	Pikaajaline töötü ²⁷ (%)	37	48	42	54
	Hooldaja (%)	0,1	0,1	0,1	0,1
	Vanemaaline (%)	16	20	20	21
	Muu (%)	2	2	3	1

Tabel 4 näitab, et peaaegu pooled töötuna arvel olevatest eestlastest ei kuulu ühtegi riskirühma (43%), samas kui muu suhtluskeele (mitte-eestlaste) isikute hulgas on mitte ühtegi riskirühma kuuluvaid vaid 10%. Samuti esineb eestlaste hulgas veidi rohkem kui viiendikul (21%) kaks või enam riskifaktorit, muu suhtluskeele isikutest kuuluvad rohkem kui pooled (59%) vähemalt kahte riskirühma, sealhulgas 5% nendest nelja kuni viide riskirühma. Eestlaste ja mitte-eestlaste riskifaktorite võrdlus eri tüüpide lõikes näitab lisaks, et eestlastega võrreldes on mitte-eestlastest töötute hulgas enam pikaajalisi töötuid (vastavalt 48% ja 37%), puudega inimesi (19% ja 12%) ning vanemaalisi (20% ja 16%).

Peamise suhtluskeele alusel eristatud gruppide lõikes on keskmise riskifaktorite arvu suure erinevuse peamiseks põhjuseks eesti keele (mitte) oskamine: see on riskifaktorina märgitud 73%-l muu suhtluskeele isikutest. Kui riskifaktoritest välja arvata eesti keele mitteoskamine, väheneb omistatud riskifaktorite lõhe keelepõhiselt eristatud gruppide vahel märgatavalt, kuid erinevus gruppide vahel säilib: keskmine riskifaktorite arv on sel juhul mitte-eestlastel 1,03 ja eestlastel 0,82.

Ühelt poolt võib eesti keele mitte-oskamine ise olla üheks põhjuseks, miks muu suhtluskeele registreeritud töötute hulgas on pikaajaliste töötute osakaal eestlastega võrreldes suurem. Teiselt poolt ei pruugi aga Ida-Virumaal eesti keele mitte-oskamine olla oluliselt takistavaks teguriks töö leidmisel. Siiski näitavad tulemused, et isegi juhul, kui riskifaktoritest eesti keele mitte-oskamine välja arvata, on Ida-Virumaal registreeritud töötute hulgas keskmine riskifaktorite arv veidi kõrgem (1,16 vs 0,90). Peamine erinevus tuleneb nende töötute

²⁵ Arvestatud on neid riskifaktoreid, mille alguskuupäev on enne 31.12.2016 ning lõpukuupäev hilisem kui 01.01.2015 või puudu.

²⁶ Riskifaktori määrab Töötukassa konsultant kliendiga kohtumisel (v.a. need riskifaktorid, mis tulevad otse vastavast registrist, nt puue).

²⁷ Pikaajaline töötü on isik, kes ei ole eelnenud 12-kuulisel perioodil olnud hõivatud Tööturuteenuste ja -toetuste seaduse § 26 lõikes 3 nimetatud tööga või tööga võrdsustatud tegevusega. 16–24-aastane noor on pikaajaline töötü, kui ta ei ole eelnenud 6-kuulisel perioodil olnud hõivatud sama seaduse § 26 lõikes 3 nimetatud tööga või tööga võrdsustatud tegevusega.

osakaalust, kes kuuluvad kahte riskirühma (Ida-Virumaal 29% ja Harjumaal 19%) või ei kuulu ühtegi (vastavalt 25% ja 38%).

Kui analüüsida muu suhtluskeelega töötuid eraldi Harjumaal ja Ida-Virumaal, selgub, et Ida-Virumaa TKO-s registreeritud mitte-estlased kuuluvad võrreldes Harjumaal arvel olijatega enamatesse riskirühmadesse (keskmine vastavalt 2,00 ning 1,52). Muu suhtluskeelega registreeritud töötutest on Ida-Virumaal võrreldes Harjumaaga kõrgem nii eesti keele mitte-oskajate (vastavalt 84% ja 61%), puudega (24% ja 13%), noorte (14% ja 10%) kui ka pikaajaliste töötute osakaal (54% ja 42%).

Arvel oleku lõpu põhjused

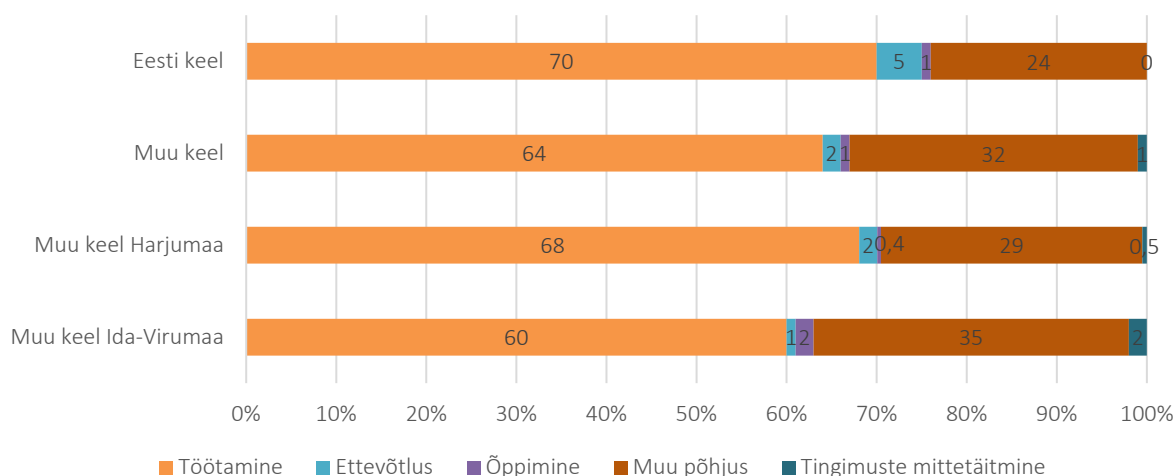
Lisaks arvel oleku perioodi pikkusele võimaldab andmestik analüüsida ka arvel oleku lõpu põhjuseid. Töötukassa eristab kokku 30 erinevat arveoleku lõpetamise põhjust, mille võib laias laastus jagada viide gruppi:

1. isik leidis töö,
2. alustab ettevõtlusega,
3. jätkab õppimist,
4. ei täida tingimusi Töötukassa ettekirjutusel (nt individuaalse tööotsimise kava mitte-kinnitamine või täitmata jätmine, mõjuva põhjuseta pöördumata jätmine),
5. muud põhjused (sh lõpetab arvel oleku omal soovil).

Samas on oluline märkida, et Töötukassas märgitud arvelt lahkumise põhjus ei pruugi alati kattuda tegeliku põhjusega: näiteks võis isik asuda tööle või õppima, kuid ta ei teavitanud sellest Töötukassat, mistõttu tema arvel oleku lõpu põhjuseks võib olla märgitud muu põhjus.

Nii eesti kui muu suhtluskeelega vähemalt ühel tööturuteenusel osalenud isikute hulgas (sihtrühm B) on arvel oleku lõpu peamiseks põhjuseks tööle asumine: tööle asus vastavalt 70% eestlastest ning 64% mitte-eestlastest (Joonis 1). Lisaks tööle asumisele võib nõ positiivseks arvel oleku lõpetamiseks pidada ka ettevõtlusega alustamist (5% eestlastest ning 2% mitte-eestlastest) ning edasiõppimist (1%).

Joonis 1. Töötukassas arvel oleku lõpu hinnangulised põhjused suhtluskeele ja regiooni lõikes (sihtrühm B)



Suhtluskeele alusel eristatud gruppide võrdluses ilmnevad olulised erinevused: kolmveerand (75%) Töötukassas arvel olnud eestlastest siirdub tööle või alustab ettevõtlusega, muu suhtluskeelega isikute hulgas on nende osakaal mõnevõrra väiksem, ligikaudu kaks kolmandikku (66%). Õppima suundujate osakaal on keelepõhiselt eristatud gruppide hulgas sarnane: nende seas ilmneb suurim erinevus eelkõige noorte (15-24 a)

hulgas, kus õppima suundujate osakaal on teiste vanusegruppidega võrreldes oluliselt suurem. Mõlema maakonna peale kokku on noorte hulgas edasi õppima asujaid eestlaste seas 4% ning mitte-eestlaste seas 6%; samal ajal kui mõlema rühma (eestlased ja muukeelsed) puhul on Harjumaal arvel olijatest õppima asujaid 2%, Ida-Virumaal aga 9-10%. Sellist maakondade vahelist erinevust ei ole võimalik ainult käesoleva andmestiku põhjal täielikult selgitada, kuid see võib olla oletuslikult seotud kohalike eripäradega ning mitte niiväga võimalike rahvuslike/keelepõhiste teguritega.

Peaaegu veerandil (24%) eestlastest ning kolmandikul (32%) muu keelekasutusega isikutest on Töötukassas arvel oleku lõpu põhjusena nimetatud 'muu põhjus' (käesoleva analüüsi tarbeks loodud analüütiline kategooria), mille alla on kokku koondatud erinevad, väiksema osakaaluga põhjused. Nendest kõige enamlevinumad on eelmise pöördumise tähtaja möödumine (viimasest TK poole pöördumisest 30 päeva möödumine - eestlastel 9% ja mitte-eestlastel 15%; ning inimese enda soov (isiku sooviavalduse põhjal) vastavalt 14% ja 15%. See tähendab, et lisaks tööle suundujate osakaalule, ilmneb keelepõhiselt eristatud gruppide hulgas märkimisväärne erinevus (6 protsendipunkti) ka pöördumise tähtaja ületajate osakaalus.²⁸

Kõikidel ülejäänud põhjustel, mis on samuti koondatud kategooria 'muu põhjus' alla, on arvelt lahkujate osakaal küllaltki väike: näiteks vanaduspensionile (sh ennetähtaegsele) siirdus vastavalt 1,1% eestlastest ja 1,5% mitte-eestlastest ning individuaalse töötusimiskava (ITK) kolm tegevust jättis täitmata 0,2% eestlastest ja 0,8% mitte-eestlastest.

Muu suhtluskeelega isikute võrdlus TKO-de lõikes näitab, et Ida-Virumaal on võrreldes Harjumaaga tööle suundujate osakaal madalam (vastavalt 60% ja 68%), samas õppima suundujate osakaal veidi kõrgem (Ida-Virumaal 2% ja Harjumaal 0,4%). Ida-Virumaal on võrreldes Harjumaaga ka suurem nende osakaal, kes lahkuvad Töötukassast muudel põhjustel (eelmisest pöördumisest 30 päeva möödumisel vastavalt 17% ja 13% ning enda soovil vastavalt 15% ja 14%) või tingimuste mittetäitmise tõttu (1,3 ja 0,3%).

Arvel oleku lõpu põhjuste osas ilmnevad olulised erinevused ka teiste sihtrühmade (C ja D) lõikes: töötud, kes on end arvele võtnud ja arvelt lahkunud 2015-2016 aasta jooksul (sihtrühm C), suunduvad suurema tõenäosusega tööle (eestlased 73% ning mitte-eestlased 67%); kuid pikaajaliste töötute (sihtrühm D) hulgas on tööle suundujate osakaal madalam (eestlased 57% ja mitte-eestlased 52%). Ida-Virumaa muu suhtluskeelega pikaajalistest töötutest suunduvad tööle pooled (50%), peaaegu sama palju (44%) lahkub arvelt muudel põhjustel (sh enda soovil 20%, eelmisest pöördumisest 30 päeva möödumisel 22%, pensionile (sh ennetähtaegsele) 1,4% ning kolme täitmata tegevuse tõttu 1,2%). Samas võib eeldada, et teatud osa muudel põhjustel arvelt lahkujatest – eelkõige nendest, kellel on andmestikus põhjusena märgitud pöördumisest 30 päeva möödumine – suunduvad samuti tööle, kuid ei teavita sellest Töötukassat.

Kui vaadata sotsiaaldemograafiliste tunnuste lõikes muu suhtluskeelega töötuid, kes langesid perioodil 2015-2016 pikaajalise töötus staatusesse (sihtrühm D) ja kes olid arvel Ida-Virumaa TKO-s, selgub, et edasiõppijate osakaal on suurem naiste kui meeste hulgas (vastavalt 4% ja 2%), kuid tingimuste mittetäitmine arvel oleku lõpu põhjusena meeste seas (2% ja 1%). Elukoha lõikes (maa või linn) olulisi erinevusi ei ilmne. Madalama haridustasemega (I tase) töötute hulgas ületas muul põhjusel lahkujate (52%) osakaal tööle suundujaid (43%), kuid kõrgema haridustasemega (II ja III tase) isikute hulgas oli osakaal vastupidine: tööle suundus vastavalt 51% ja 53% ning muul põhjusel lahkus vastavalt 42% ja 41%. Ka siin võib oletada, et osad muul põhjusel lahkujaid suundusid tegelikult tööle, kuid jätsid sellest Töötukassat teavitamata; kuid antud oletus vajab põhjalikumat edasist uurimist. Samas on oluline märkida, et Töötukassa teeb arveloleku lõpetamisel iga registreeritud töötut

²⁸ Ühe võimaliku selgitusena võib oletada, et sarnaselt eestlastega suunduvad ka muu suhtluskeelega töötud tööle, kuid jätaavad mingitel põhjustel rohkem kui eestlased sellest Töötukassa teavitamata (näiteks tulenevalt puudulikust teadlikkusest, informeeritusest vmt). See hüpotees vajab aga edasist uurimist, nt kvalitatiivintervjuude kaudu. Läbiviidud fookusgrupi intervjuud seda siiski ei kinnita.

kohta päringu erinevatesse registritesse (üle kogu X-tee, sh nt töötamise registris), mistõttu ei ole ametlikult tööle suundujad suure tõenäosusega antud osakaalude sees. Küll aga ei selgu nendest päringutest infot näiteks välismaale või mitteametlikult tööle suundujate kohta.

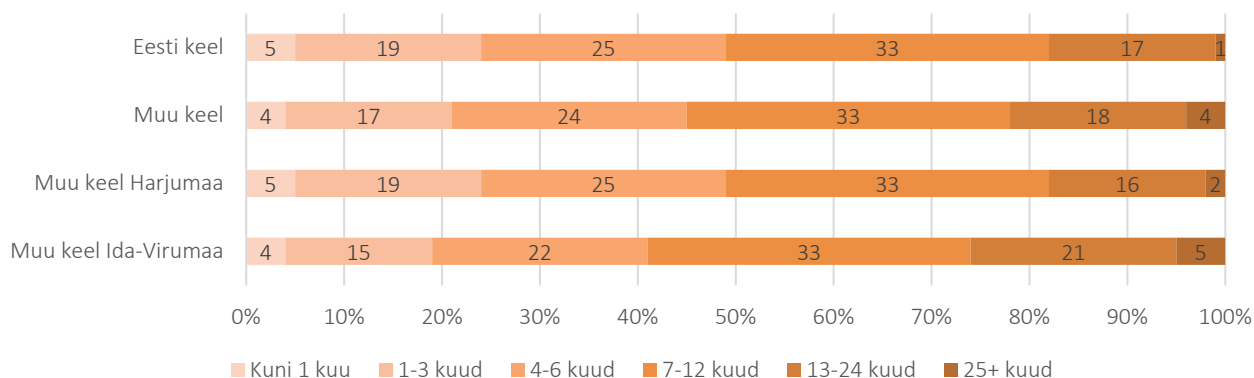
Vanusegruppide võrdluses selgub, et täistööealistest suurem osa suundub tööle (54%, vs noored 45% ja vanemaealised ehk 55+ a 42%), noortest 11% asub edasi õppima (täiskasvanud 2% ja vanemaealised 0,6%) ning vanemaealised lahkuvad arvelt ülekaalukalt muudel põhjustel (57%, noored 42% ja täistööealised 40%).

Kokkuvõtlikult näitab arveloleku lõpu andmete analüüsi, et eestlased suunduvad Töötukassast mitte-eestlastega võrreldes rohkem tööle ja ettevõtlusse, mitte-eestlaste hulgas on aga suuremal osal märgitud arvel oleku lõpu põhjuseks muud põhjused, sealhulgas 30 päeva möödumine viimasest TKO poole pöördumisest.

3.3. Töötuna arvel oleku periood

Töötuna arvel oleku perioodi kestuse võrdlus (sihtrühm B) peamise suhtluskeele lõikes näitab, et üldiselt on Töötukassas arvel oleku periood eestlastel veidi lühem kui muu suhtluskeele inimestel (Joonis 2). Muu suhtluskeelega Ida-Virumaa TKO-s registreeritud töötutel on Harjumaaga võrreldes arvel oleku periood pikem.

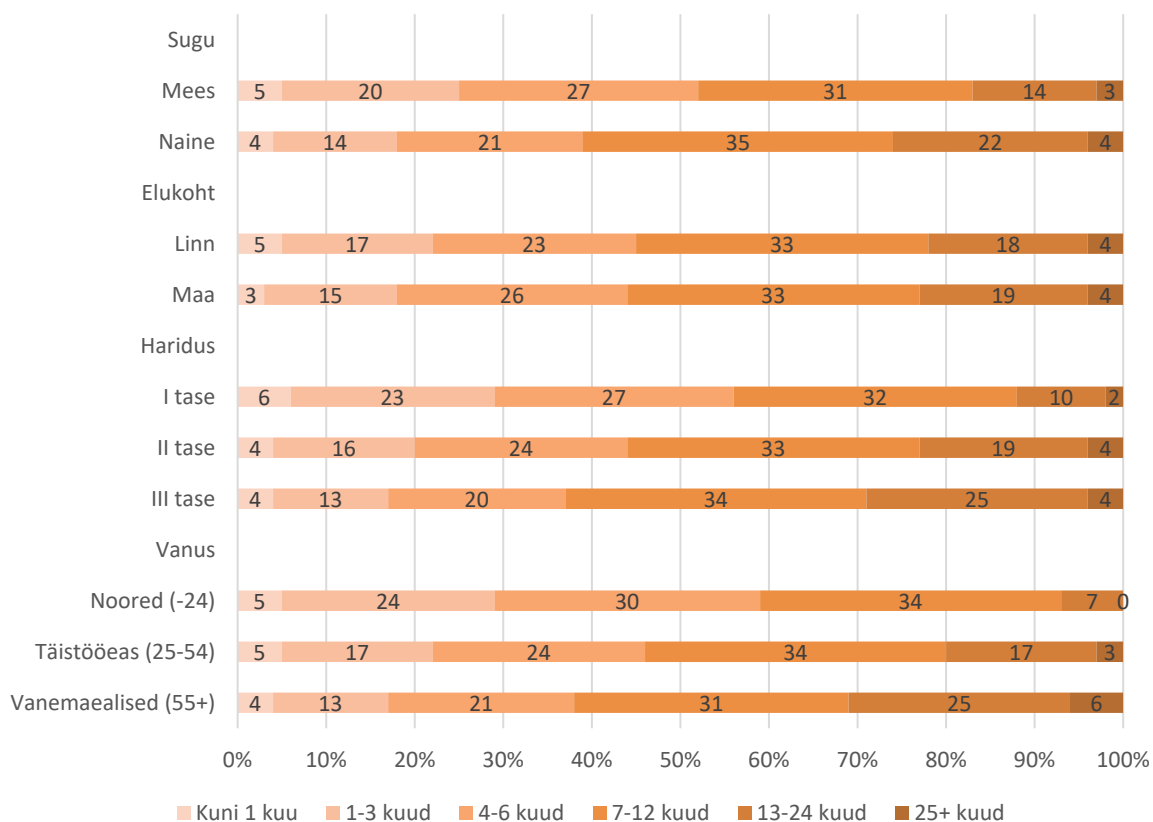
Joonis 2. Töötuna arvel oleku perioodi kestuse võrdlus suhtluskeele ja regiooni järgi, % (sihtrühm B)



Töötuna arvel oleku perioodide võrdluses teiste sihtrühmade (C ja D) hulgas ning TKO-de lõikes peamise suhtluskeele alusel eristatud gruppide hulgas ilmnevad sarnased trendid: muu suhtluskeelega töötute arvel oleku periood on eestlastega võrreldes veidi pikem ning muu suhtluskeelega töötute hulgas on just Ida-Virumaa TKO-s arvel olijatel arvel oleku periood võrreldes Harjumaal arvel olijatega pikem.

Muu suhtluskeelega isikute töötuna arvel oleku periood erinevate sotsiaaldemograafiliste tunnuste lõikes (Joonis 3) näitab, et töötuna arvel oleku periood on lühem meestel (vs naistel), madalama haridustasemega (vs kõrgema haridustasemega) ning noortel (vs vanematel) töötutel. Samas tuleb siinkohal silmas pidada, et töötuna arveloleku periood ei võrdu alati töötuse perioodiga: nimelt võib olla ühel isikul mitu järjestikust (lühiajalist) arveloleku perioodi, mis ei pruugi lõppeda tööle või õppima asumisega. Samuti võib erineda perioodi pikkus, mis jääb töökaotuse ning Töötukassa poole pöördumise ja arvelevõtmise vahele.

Joonis 3. Muu suhtluskeelega Ida-Virumaal ja Harjumaal registreeritud töötute arvel oleku perioodi kestus kuudes, sotsiaaldemograafiliste tunnuste lõikes, % (sihtrühm B)



Kuigi võiks eeldada, et madalam haridustase võib olla takistuseks tööturule naasmisel, näitavad käesoleva analüüsi tulemused vastupidist: III taseme haridusega (kõrgharidusega) töötute hulgas on oluliselt rohkem pikaajaliselt arvel olijaid (arvel oleku periood 13 kuud ja rohkem) kui I taseme haridusega töötute hulgas (vastavalt 29% ja 12%). Selle põhjuseks võib olla kõrgharidusega töötute soov leida endale sobiv, mitte esimene vastuvõetav töö (st töö, mis vastaks haridustasemele, palgaootusele jne). III taseme haridusega töötute võrdlus TKO lõikes näitab, et Ida-Virumaal on võrreldes Harjumaaga pikaajaliselt arvel olijaid suuremal määral (vastavalt 35% ja 26%). Üheks võimalikuks selgituseks sellele võib olla analüüsiperioodi jäänud Ida-Virumaal toimunud suured koondamislained, mille tulemusel töötuks jääjad jäid ka TKO-s suurema tõenäosusega arvele pikemaks perioodiks (kuna töötuskindlustushüvitis sõltub tööstaažist ning võib oletada, et koondamislainete hulgas olid suurel määral ka pika tööstaažiga inimesed; täpsemalt ei võimalda olemasolev andmestik aga seda hüpoteesi kontrollida).

Üldiselt kinnitavad regressioonianalüüsi tulemused juba kirjeldava statistika abil eelnevalt näidatud suundumusi töötuna arvel oleku osas. Töötukassa teenuseid kasutanud töötute **töötusperioodi** ennustav regressioonimudel (vt tabel 2.1 lisas 2) seletab 44% variatiivsusest (kohandatud R^2). Pikem töötusperiood on tõenäolisemalt muu suhtluskeelega töötutel, kuid regioon ei ole koos teiste teguritega analüüsides statistiliselt oluline tegur ehk teisisõnu: kui muud tingimused on samad, siis töötusperioodi kestuses ei mängi piirkond rolli, küll aga suhtluskeel. Lisaks on töötuna arvel kauem naised, vanemaealised ja kõrgema haridusega töötud. Ka enne arvele võtmist last kasvatanud töötud ja need, kellel on esimesse teenusesse sisenemine kauem aega võtnud, on tõenäolisemalt kauem töötuna arvel.

Lisaks kehtib kõigi mudelisse sisestatud teenuste puhul seos, et rohkem teenuseid kasutanud isikud on tõenäolisemalt kauem töötud, mis on ilmselt selgitatav lukustusefektiga – kui inimene viibib pikemaajalisel

teenusel, siis tööotsingute intensiivsus väheneb. Oluline on eraldi välja tuua, et kui vaadata, mis ennustab töötuna arvel oleku perioodi pikkust asukoha ja suhtluskeele lõikes, siis naiste töötusperiood on tõenäoliselt pikem just muu suhtluskeelega töötute seas, eesti suhtluskeelega töötute seas ei ole soo mõju statistiliselt oluline.

Pikaajaliseks töötuks (s.o. inimeseks, kes ei ole eelnenud 12-kuulisel perioodil ja noorte puhul 6-kuulisel perioodil olnud hõivatud ja on Töötukassas arvel olnud) jäämist ennustav mudel (vt tabel 2.2 lisas 2) seletab 38% variatiivsusest (Nagelkerke R²). Pikaajaliseks töötuks jäävad tõenäolisemalt muu suhtluskeelega töötud (kusjuures sarnaselt töötusperioodi pikkuse mudelile ei ole regioon statistiliselt oluline tegur), naised, noored ja vanemaealised, vähem tõenäoliselt aga põhiharidusega töötud. Kerget mõju avaldab pikaajaliseks töötuks jäämise tõenäosusele ka esimesse teenusesse sisenemise aeg – mida kauem võtab sisenemine aega, seda tõenäolisemalt jääb arvelolija pikaajaliseks töötuks. Sarnaselt töötuperioodiga on erinevatel teenustel osalemise mõju selline, et teenustel osalenud töötud jäävad tõenäolisemalt pikaajaliseks töötuks.

Töötuperioodi ennustavate mudelite põhjal on esimesse teenusesse sisenemise kiirus ja selle sisenemise kiirendamine oluline, kuna tegemist on teguriga, mis mõjutab töötuperioodi: mida kiirem on esimesse teenusesse sisenemine, seda lühem on töötuperiood (vt ka lisa 2.3.). Lisaks on oluline märkida, et muu suhtluskeelega töötud on tõenäolisemalt kauem töötuna arvel, kuid Töötukassa osakond ehk regioon ei mõjuta töötuperioodi pikkust.

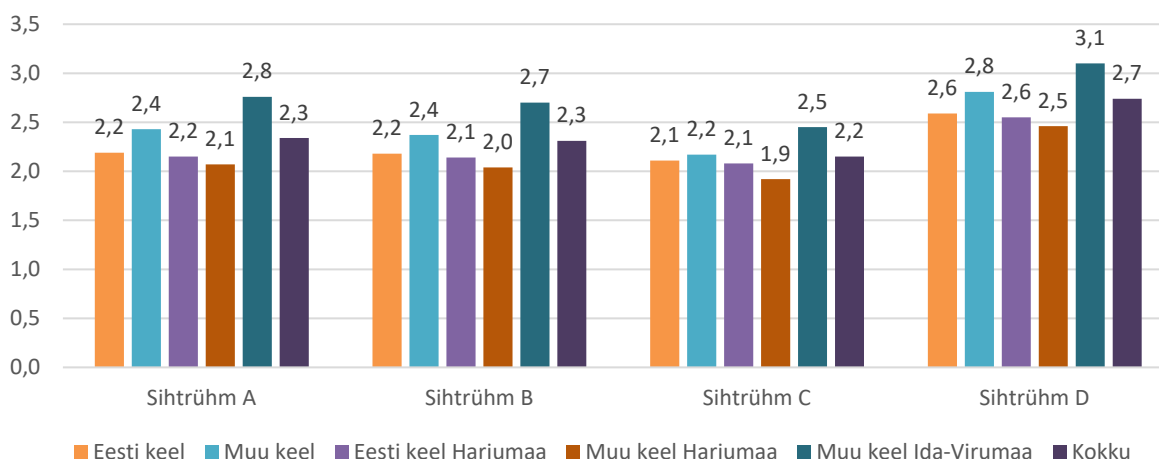
3.4. Töötukassa tööturuteenuste kasutamine

Teenuste koguarv

Harjumaal ning Ida-Virumaal Töötukassas arvel olnud registreeritud töötutele, kellele osutati vähemalt üht tööturuteenust (sihtrühm A), oli osutatud teenuste koguarv aastatel 2015-2016 80'885, mis teeb keskmiselt 2,34 osutatud teenust iga isiku kohta. Kokku osutati 35 liiki (34 + muud teenused) erinevat teenust. Osutatud teenuste arv ühele isikule varieerus aastatel 2015-2016 ühest kuni 17-ne teenuseni. Peamise suhtluskeele alusel eristatud gruppide võrdlus näitab, et kõikide eristatud sihtrühmade lõikes on keskmine osutatud teenuste arv madalaim Harjumaal TKO-s arvele võetud muu suhtluskeelega töötute hulgas, kõrgeim aga Ida-Virumaa TKO-s arvele võetud muu suhtluskeelega töötute hulgas.

Harjumaal TKO-s arvele võetud eesti suhtluskeelega isikutele osutatud teenuste koguarv jääb kõikide sihtrühmade hulgas nende kahe grupi vahele. Huvitav on tulemus, et proportsionaalselt on Harjumaal enam teenuseid osutatud eesti suhtluskeelega töötutele, Ida-Virumaal aga muu suhtluskeelega töötutele. Sihtrühmade omavaheline võrdlus näitab, et pikaajaliste töötute (sihtrühm D) hulgas on keskmine teenustel osalemise arv kõrgem (Joonis 4).

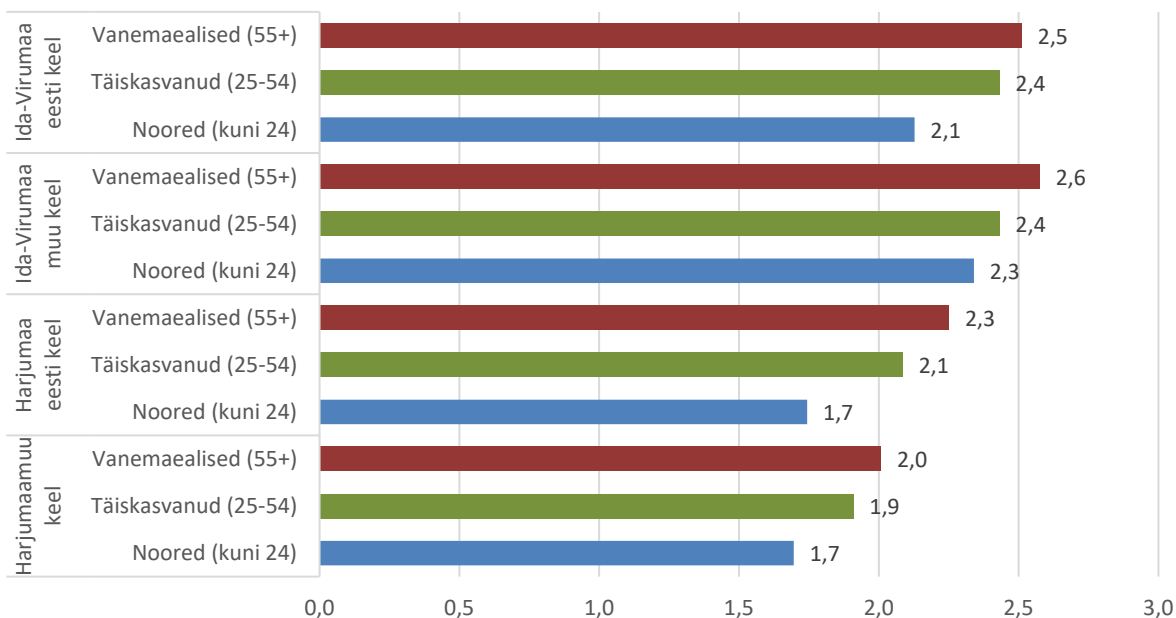
Joonis 4. Keskmise osutatud teenuste arv sihtrühmade võrdluses (vt sihtrühmade kirjeldust Tabel 1)



Sama teenust võib olla osutatud ühele isikule ka korduvalt. Mitmekordselt osutatud teenustest kõige arvukamalt on ühele isikule osutatud järgnevaid teenuseid: 12 korda – avalik töö (1 isikule), proovitöö (1) ja tööalane koolitus (sh riigilõivud, pädevustunnistused ja kutseksamid) (1); 8 korda – karjäärinõustamine (3 isikule); ning 7 korda – tööharjutus (1 isikule).

Keskmiselt enam teenuseid osutatakse vanematele töötutele: üle 55-aastastele osutatakse keskmiselt 2-2,5 teenust vastavalt regioonile, kuni 24-aastastele aga keskmiselt 1,7-2,3 teenust. Seejuures suurem vahe teenuste kasutamises vanuse järgi on Harjumaal. (Joonis 5)

Joonis 5. Keskmise teenustel osalemiste arv asukoha, suhtluskeele ja vanusgruppide lõikes (sihtrühm C)

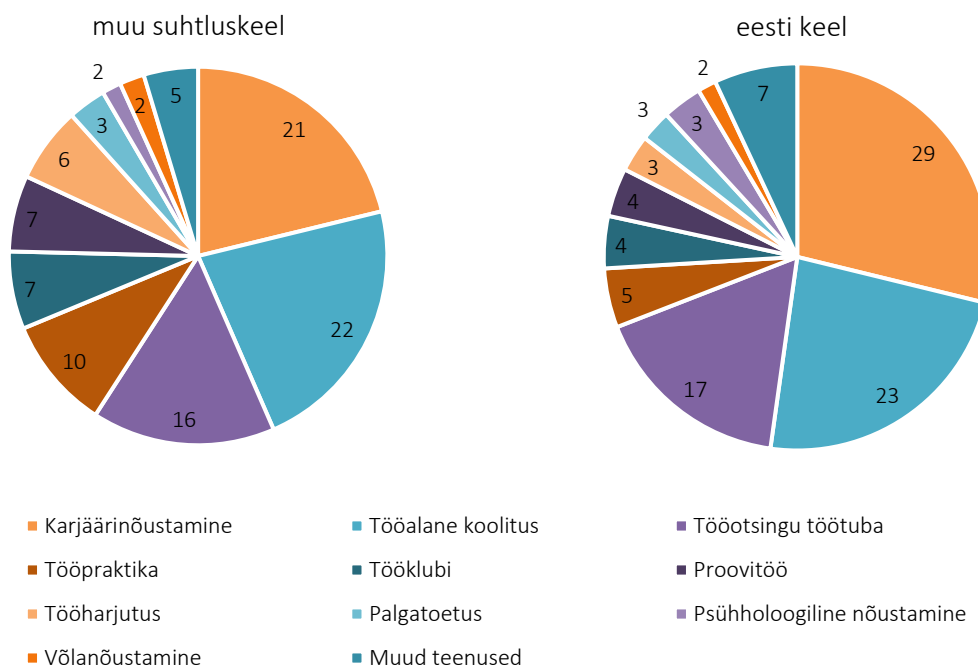


Konkreetsete tööturuteenuste kasutamine

Kõige enam osutati Ida-Virumaa ja Harjumaa TKO-s arvel olnud töötutele karjäärinõustamist (19'073 korral), tööalast koolitust (18'296, sh eesti keele koolitust 2837 korral) ning tööotsingu töötuba (12'979 korral), mis

moodustasid kõikidest sihtrühmale A aastatel 2015-2016 osutatud teenustest mitte-estlaste hulgas 59% ja eestlaste hulgas 69% (Joonis 6).

Joonis 6. Osutatud teenuste jaotus eesti ja muu peamise suhtluskeelega töötute seas, % (sihtrühm A)

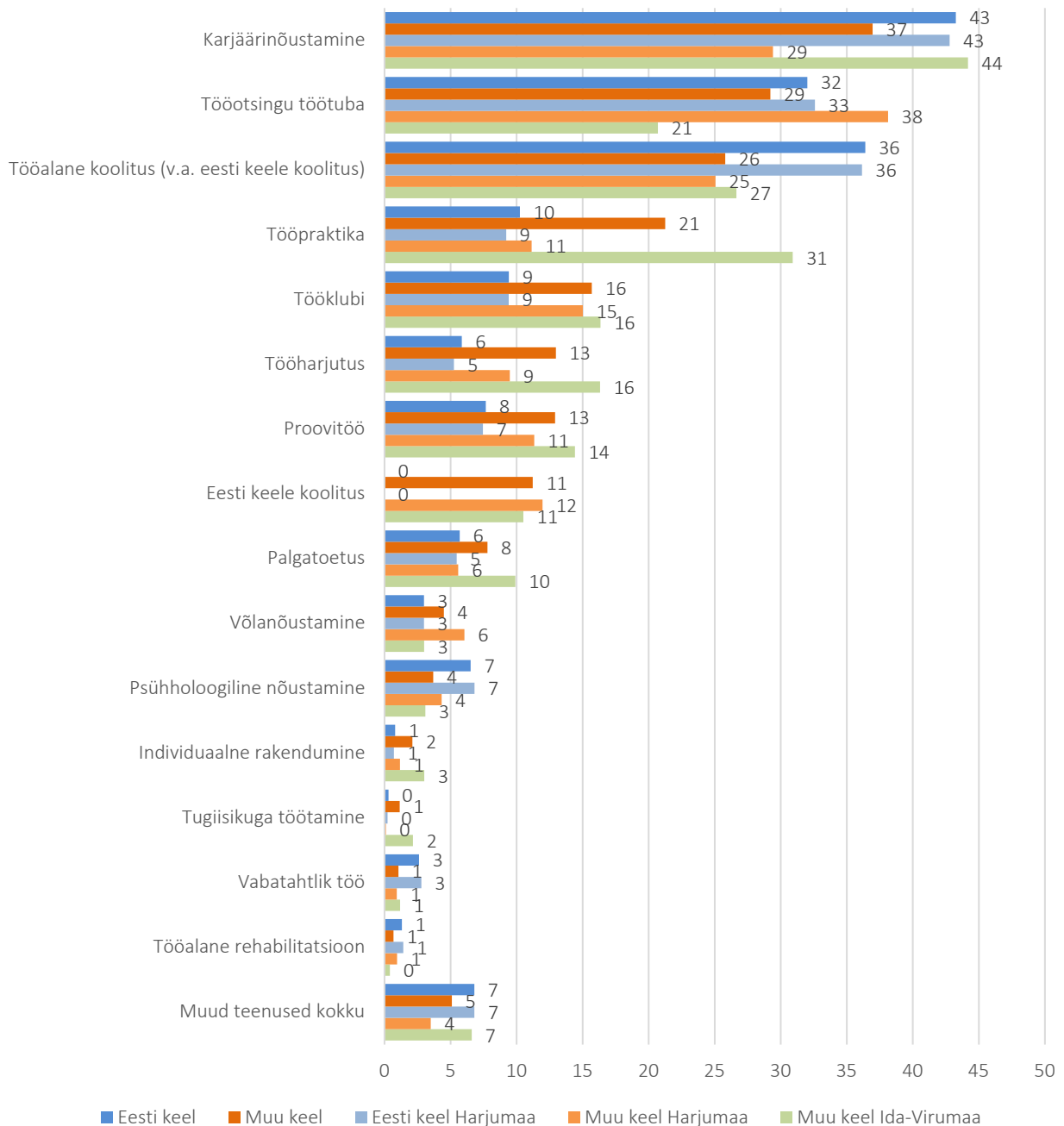


Teenusel osalejate osakaalude võrdlus keelepõhiselt eristatud gruppide lõikes näitab (Joonis 6), et enim osutatud teenuste hulgas on eestlaste hulgas rohkem isikuid osalenud nõustamisteenustel, s.o. vastavalt karjäärinõustamine (eestlased 43% ja mitte-eestlased 37%) ja psühholoogiline nõustamine (vastavalt 7% ja 4%), tööotsingu töötuba (vastavalt 32% ja 29%) ning tööalane koolitus (36% ja 26%).

Mitte-eestlaste osakaal on kõrgem aga praktiliste loomuga tööga seonduvatel teenustel, nagu näiteks tööpraktika (vastavalt muu suhtluskeelele 21% ja eesti suhtluskeelele 10%, sealjuures muukeelsed Harjumaal on sarnane eestlaste osakaalule Harjumaal) ja proovitöö (13% ja 8%), aga ka tööklubis (16% ja 9%) ja tööharjutusel osalemine (13% ja 6%, sealjuures muukeelsete hulgas on see oluliselt kõrgem Ida-Virumaal kui Harjumaal).

Samuti ilmneb mitte-eestlaste suurem osalus võlanõustamisel (vastavalt eestlased 3% ja muu suhtluskeelele 4%, sealjuures muukeelsed Harjumaal 6%) ning suurem osakaal palgatoetuse saajate hulgas, ning eelkõige just Ida-Virumaal (Joonis 7).

Joonis 7. Teenustel osalejate osakaal eesti ja muu suhtluskeele lõikes, % (sihtrühm A)



Kokkuvõtvalt, teenustel osalejate osakaalu TKO ja keele lõikes (Joonis 7), ilmnevad mitmete teenuste puhul olulised erinevused. Näiteks karjäärinõustamise puhul on praktiliselt võrdne Harjumaa eestlaste ning Ida-Virumaa mitte-eestlaste osalemise määr (vastavalt 43% ja 44% vähemalt üht teenust saanute seas), kuid Harjumaa mitte-eestlaste hulgas on karjäärinõustamisel osalenute määr oluliselt madalam (29%). Praktiliselt vastupidine on olukord tööotsingu töötuba osalejate määras: Harjumaa mitte-eestlastest on osalenud töötoas 38%, samas kui Harjumaa eestlastest 33% ning Ida-Virumaa mitte-eestlastest vaid 21%. Võrreldes eestlasi tervikuna ja muukeelseid Harjumaal, ületab just Ida-Virumaa muu suhtluskeele isikute osakaal märgatavalt tööpraktikal ja tööharjutusel osalenute ning palgatoetuse saajate osakaalu, nii eestlaste kui ka Harjumaa muukeelsete hulgas.

Teatud osa Töötukassa poolt pakutavatest teenustest on suunatud kindlale sihtrühmale: näiteks vähenenud töövõimega töötud (kaitstud töö, tööalane rehabilitatsioon, tööintervjuul abistamine, töökoha kohandamine, tehnilise abivahendi andmine, tugiisikuga töötamine jne), pikaajalised (tööharjutus, individuaalne rakendumine), noored ("Minu esimene töökoht" programm) või Ida-Virumaa töötud (töökoha loomise ja tasemeõppe toetused). Seetõttu on nendel teenustel osalenute osakaal kõikide andmestikus esindatud isikute hulgas (sihtrühm A) ka võrdlemisi madal: keskmiselt on igal nendest teenustest osalenud 0-1% kõikidest andmestikku kaasatud isikutest.

Enam kasutatud teenuste kohta on järgnevalt välja toodud tulemused regressioonianalüüsist (tabel 5), mis ennustavad nende teenuste kasutamist sotsiaaldemograafiliste näitajate põhised. Välja on toodud statistiliselt olulised tegurid, kuid tuleb silmas pidada, et analüüsi kaasatud tegurid suudavad seletada teenuste kasutamise varieerumisest väga vähe: vaid nt 5,3% tööklubis osalemisest ja 15% tööpraktikal osalemisest (täpsemad mudelid on tabelites 2.4–2.11 lisa 2).²⁹ Kuigi tabelis 5 märgitud tunnuste seletusvõime on väike, on need eraldi välja toodud põhjustel, et anda ainest ja hüpoteese valdkonna edasiseks uurimiseks (s.t. millistele sihtrühmadele kiputakse teatud teenuseid rohkem või vähem osutama).

Tabel 5. Statistiliselt olulised seosed teenuste regressioonianalüüsides sihtrühma C kohta (sulgudes märgitud on väiksema statistilise olulisusega kui $p < 0.001$)

	Karjääri- nõustamine	Töö- otsingu tuba	Töö- alane koolitus	Töö- praktika	Töö- klubi	Töö- harjutus	Palgatoetus	Eesti keele koolitus
Ida-Virumaa	+	-	+	+		+	+	
Muu keel	-		-	+	+			
Mehed	-	-	+	-	-		(-)	-
Noored	+		-			-		-
Vanemacalised	-	+		-	+	+		
Põhiharidus	-		-			+	-	-
Kõrgharidus	+	-	+			-	(+)	+
Õppis			-			(+)		
Hõivamata	-	-	-		(+)	+		-
Kasvatas last			(-)		(+)	+		
Oli vangis	-		(-)			+	+	
Muu				+		+		
Maakoht			+					
Eesti keele mitteoskaja RF	-	+	(-)	-		+		+
Puude RF	+	-	(-)				+	

Karjäärinõustamist kasutavad tõenäolisemalt eesti suhtluskeele ja Ida-Virumaa töötud (tabel 2.5 lisa 2, mudeli seletusvõime on väga väike (Nagelkerke R2 on 7,1%). See kinnitab ka joonisel 7 nähtud jaotust, et eesti suhtluskeele töötud osalevad karjäärinõustamises enam, kuid muu suhtluskeele töötutest osalevad just Ida-Virumaa töötud selles oluliselt enam. Regressioonianalüüsi järgi osalevad karjäärinõustamises enam naised, noored, kõrgharidusega isikud ja puude riskifaktoriga töötud. Vähem tõenäoliselt kasutavad karjäärinõustamist aga enne töötuna arvele võtmist hõivamata ja vangis olnud töötud ning eesti keele mitteoskaja riskifaktoriga töötud. Karjäärinõustamise kasutamist asukoha ja suhtluskeele lõikes vaadates

²⁹ Igaks juhuks tuleb mees hoida, et regressioonianalüüsid on tehtud sihtrühma C kohta, samas eelnevad joonised näitavad tulemusi sihtrühma A kohta.

paistab silma, et muu suhtluskeelega töötute seas kasutavad nõustamist enam enne arvele võtmist õppinud töötud, samas eesti suhtluskeelega töötute seas sellist suundumust ei esine (pigem vastupidine, kuigi statistiliselt mitteoluline).

Regressioonianalüüs kinnitab jooniselt 7 nähtud erinevust, et tööotsingutoa teenust (tabel 2.4 lisas 2, Nagelkerke R2 on 9,6%) kasutavad oluliselt tõenäolisemalt Harjumaa töötud. Suhtluskeele alusel olulisi erinevusi ei ole, kuigi eesti keele mitteoskaja riskifaktoriga töötud kasutavad teenust tõenäolisemalt. Lisaks Harjumaa töötutele kasutavad tööotsingu tuba tõenäolisemalt naised ning nii vanemaealised kui ka noored võrreldes täistööeas isikutega. Vähem kasutavad seda aga kõrgharidusega, enne töötuna arvele võtmist hõivamata olnud ja puude riskifaktoriga töötud.

Joonisel 7 nähtavat trendi, et muu suhtluskeelega töötud kasutavad tööpraktika teenust enam eelkõige Ida-Virumaal, kinnitab ka regressioonianalüüs, mille järgi kasutavad tööpraktika teenust (tabel 2.8 lisas 2, Nagelkerke R2 on 15%) tõenäolisemalt Ida-Virumaa töötud, muu suhtluskeelega töötud ja naised. Vähem kasutavad tööpraktikat aga vanemaealised ja eesti keele mitteoskaja riskifaktoriga töötud.

Tööklubi teenust (tabel 2.6 lisas 2, Nagelkerke R2 on 5,3%) kasutavad tõenäolisemalt muu suhtluskeelega töötud, naised ja vanemaealised, aga ka enne arvele võtmist hõivamata ja last kasvatanud töötud.

Kuigi jooniselt 7 on näha, et tööharjutust kasutavad enam muu suhtluskeelega töötud, kaotab see teiste tunnustega koos oma olulisuse. Tööharjutuse teenust (tabel 2.7 lisas 2, Nagelkerke R2 on 11,2%) kasutavad tõenäolisemalt Ida-Virumaa töötud ja vanemaealised. Ka osutatakse teenust pigem madalama haridusega isikutele. Teenust osutatakse tõenäolisemalt kõigile isikutele, kes enne arvele võtmist ei töötanud.

Palgatoetuse teenust (tabel 2.11 lisas 2, Nagelkerke R2 on 7,1%) osutatakse tõenäolisemalt Ida-Virumaa töötutele (joonis 7 kohaselt eriti palju Ida-Virumaa muu suhtluskeelega töötutele), enne arvele võtmist vangis olnud töötutele ja puudega riskifaktoriga töötutele, vähem kasutavad seda aga põhiharidusega töötud.

Töölalast koolitust (eesti keele koolitused on välja arvatud; tabel 2.9 lisas 2, Nagelkerke R2 on 6,9%) kasutavad tõenäolisemalt Ida-Virumaa töötud, eesti suhtluskeelega isikud, mehed, kõrgharidusega ja maal elavad töötud. Seejuures on tõenäosus, et mehed kasutavad tööalast koolitust enam, suurem just muu suhtluskeelega töötute seas mõlemas regioonis. Enne arvele võtmist mitte töötanud, eriti enne õppinud töötud osalevad tööalastel koolitustel vähem tõenäoliselt kui enne arvele võtmist töötanud isikud.

Muu suhtluskeelega isikutest osalevad eesti keele koolitusel (tabel 2.10 lisas 2, Nagelkerke R2 on 11,6%) tõenäolisemalt eesti keele mitteoskaja riskifaktoriga töötud, naised ja kõrgharidusega isikud, vähem tõenäoliselt aga vanemaealised töötud ja enne arvele võtmist hõivamata olnud töötud.

Kui vaadata enam osutatud teenuste kasutajaid (tabel 5 ülal), siis paistavad silma mõned suundumused: nii on näiteks Harjumaa töötutel tõenäolisem kasutada vaid tööotsingutoa teenust, üldiselt kasutavad muid teenuseid tõenäolisemalt aga Ida-Virumaa töötud. Muu suhtluskeelega töötud kasutavad tõenäolisemalt ka praktilisemaid teenuseid (tööpraktika ja tööklubi) ning vähem karjäärinõustamist ja tööalaseid koolitusi. Eesti keelt vähem oskavad ehk eesti keele mitteoskaja riskifaktoriga töötud osalevad tõenäolisemalt tööotsingu toas ja tööharjutuse teenuses ning oodatavalt enam ka eesti keele koolitustel.

Üldiselt kasutavad teenuseid enam naised, kuid tööalaseid koolitusi kasutavad tõenäolisemalt mehed. Kuni 24-aastased noored kasutavad tõenäolisemalt karjäärinõustamist, vanemaealised aga enam töö otsimist õpetavaid ja töö tegemist harjutavaid praktilisemaid teenuseid (tööotsingu tuba, tööharjutus, tööklubi). Kõrgema haridusega töötud kasutava üldiselt erinevaid teenuseid tõenäolisemalt kui madalama haridustasemega töötud, v.a tööharjutus, mida kasutavad enam kuni põhiharidusega isikud.

Kui võrrelda enne arvele võtmist töötanud ning teisi töötuid, siis selge erinevus avaldub selles, et enne arvele võtmist mitte töötanud isikud osalevad rohkem tööharjutusel ja vähem tööalastel koolitustel. Seega harjutavad

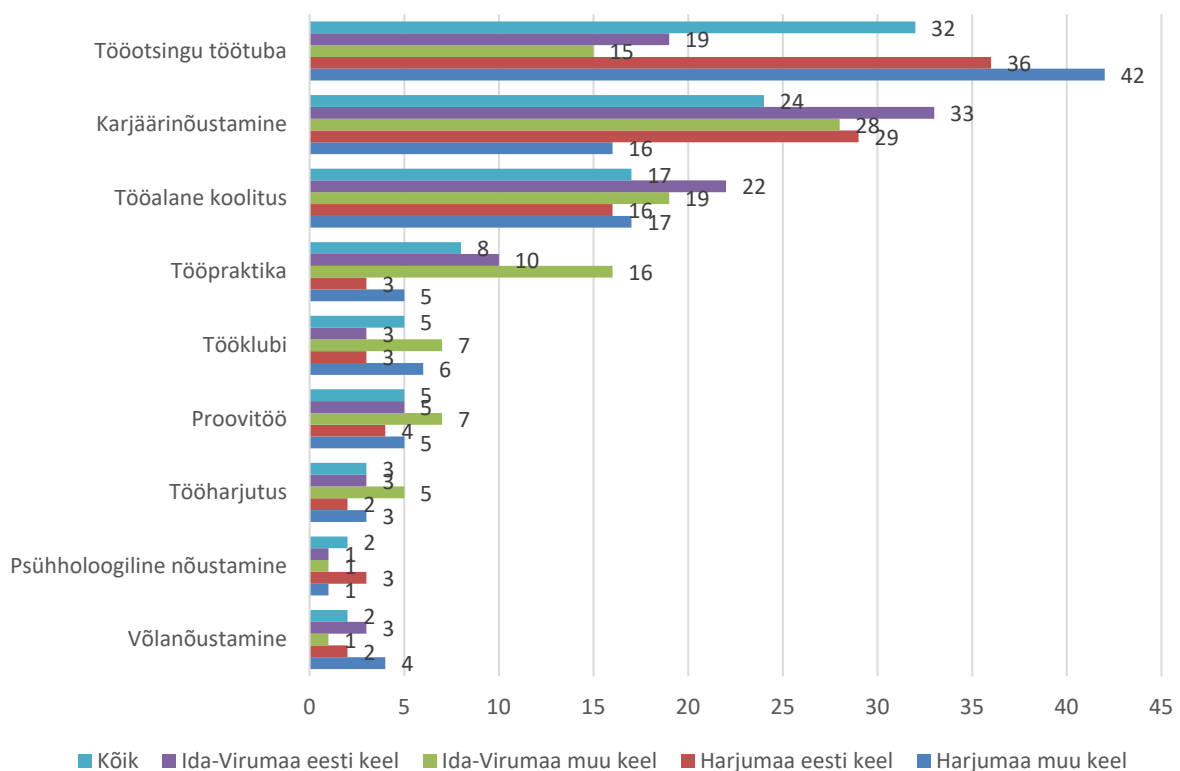
mõnda aega tööturul eemal olnud inimesed tõenäolisemalt tööl käimist ja töö tegemist; vahetult enne töötanud inimesed seevastu tööalast ümber-või täiendõpet. Seejuures on huvitav tähelepanek, et enne arvele võtmist hõivamata isikud osalevad enamikel teenustel vähem tõenäoliselt ning eelnevalt vangis olnud isikud on lisaks tööharjutusele tõenäolisemalt kasutanud vaid palgatoetust. Palgatoetust on kasutanud tõenäolisemalt ka nõrgemas olukorras olevad puudega töötud.

Esimesena osutatud tööturuteenused

Esimese teenusena on C sihtrühmale osutatud kokku 21 erinevat teenust. Jooniselt 8 on näha, et pärast arvele võtmist on esimesena kõige enam osutatud teenused tööotsingutuba, karjäärinõustamine või tööalane koolitus (koos eesti keele koolitusega), millele järgnevad tööpraktika, proovitöö, tööklubi ja võlanõustamine ja psühholoogiline nõustamine. 3113 töötule ei olnud andmestikus märgitud osutatud esimest teenust (kuigi oli märgitud teine või kolmas). Jääb silma, et tööotsingutuba teenust osutatakse esimesena oluliselt enam Harjumaal ja seda osutatakse Harjumaa 42% muu suhtluskeelega töötutele, samas vaid 15% Ida-Virumaa muu suhtluskeelega töötutele. Järjekorras teine esimesena osutatud teenus on karjäärinõustamine, mida osutatakse üle veerandile kõikidele TK-s arvel olevatele (vähemalt ühte teenust saanud) töötutele, v.a Harjumaa muu suhtluskeelega töötutele, kellest vaid 16% on esimesena sisenenud sellesse teenusesse. Sageduselt kolmanda teenuse ehk tööalase koolituse lõikes suuri erinevusi gruppide lõikes ei ole, kuigi Ida-Virumaa eesti suhtluskeelega isikutele osutatakse seda (sarnaselt karjäärinõustamisega) teistest veidi enam.

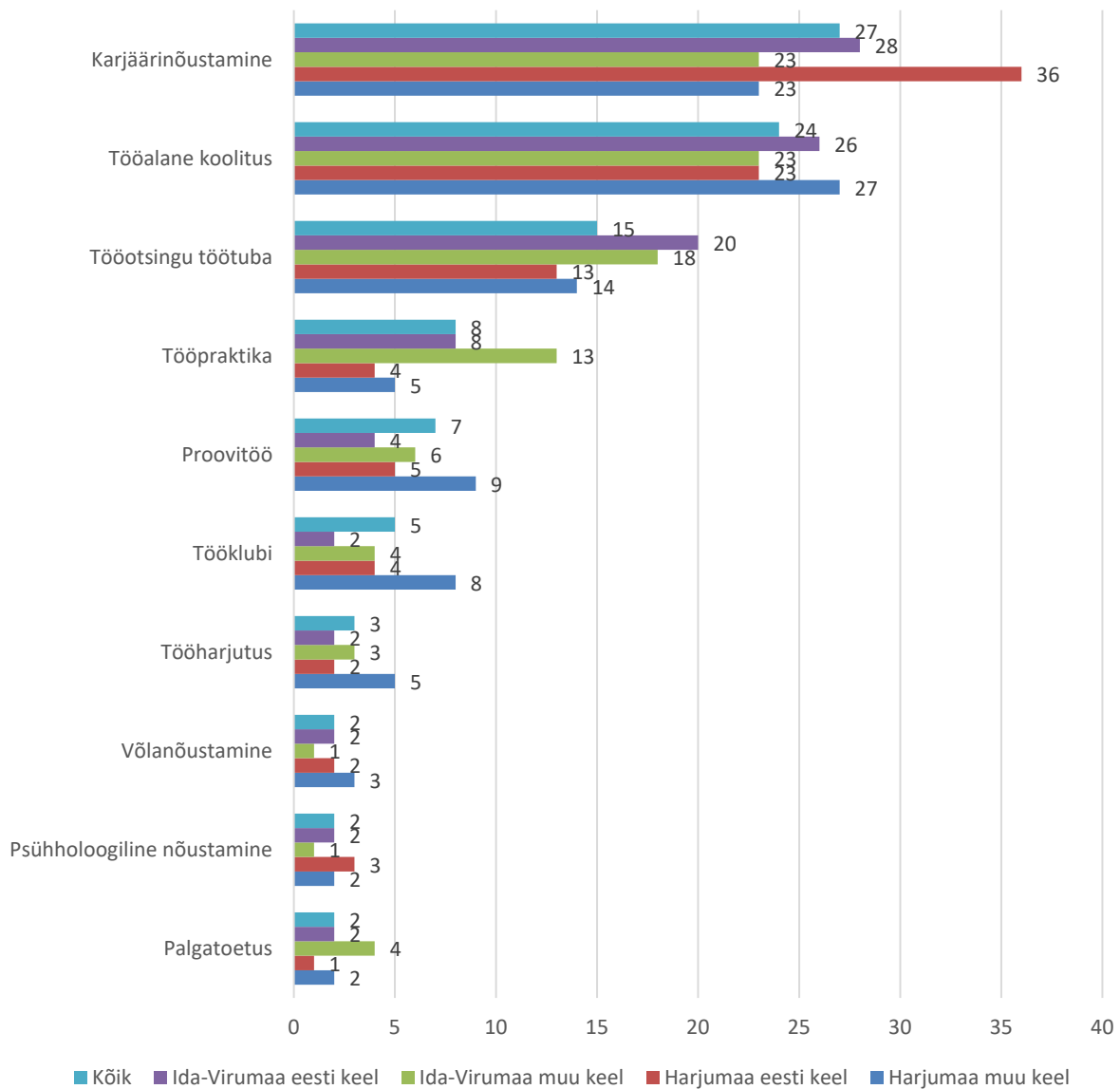
Tööpraktika teenust osutatakse esimese teenusena enam Ida-Virumaal ja eelkõige muu suhtluskeelega töötutele. Proovitööd, tööklubi, tööpraktikat ja tööharjutust on mõnevõrra enam osutatud esimese teenusena muu suhtluskeelega isikutele. Võlanõustamist on osutatud teistest veidi enam muu suhtluskeelega Harjumaa töötutele ja psühholoogilist nõustamist eesti suhtluskeelega Harjumaa töötutele.

Joonis 8. Üheksa enim esimese teenusena osutatud teenust asukoha ja suhtluskeele lõikes, n= 16484 (sihtrühm C)



Teisena osutatud teenuste skoop on laiem kui esimesena osutatud teenuse puhul. Kokku on osutatud teisena 27 erinevat teenust 11'600 töötule (vrdl 21 teenust esimese teenuse puhul). Teise teenusena osutatud teenuste järjestus sageduse põhjal on küllalt sarnane esimese teenusena osutatud teenustele, kuid kõige enam osutatakse teisena karjäärinõustamist ja töölase koolitust ning kolmandana tööotsingu töötuba. Karjäärinõustamist osutatakse enam teise teenusena eesti suhtluskeelega, ja eelkõige Harjumaa töötutele; tööotsingu töötuba enam aga Ida-Virumaa töötutele. 2% töötutest on osutatud teise teenusena palgatoetust ning sh kõige enam muu suhtluskeelega Ida-Virumaa töötutele (Joonis 9).

Joonis 9. Kümme enim teise teenusena osutatud teenust asukoha ja suhtluskeele lõikes, %, n= 11600 (sihtrühm C)

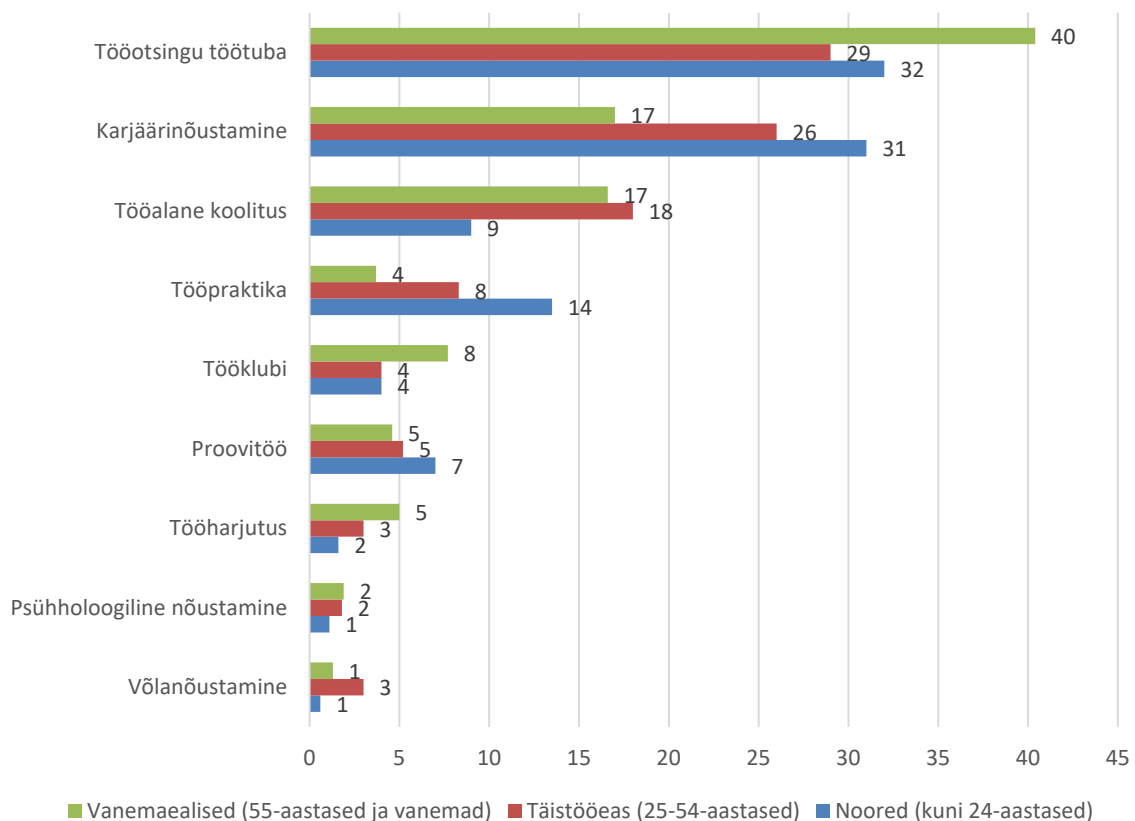


Kolmandana osutatud teenuste ring on veel laiem: kokku on osutatud 34 erinevat teenust 6721 töötule. Töölane koolitus on kolmanda teenusena kõige enam osutatud (26%), kuigi eesti suhtluskeelega Harjumaa töötute seas on endiselt karjäärinõustamine kõige enam osutatud teenus (34%). Töölasele koolitusele järgnevad kolmanda teenusena karjäärinõustamine (23%) ja tööotsingu töötuba (12%), seejuures osutatakse tööotsingu töötuba kolmanda teenusena rohkem Ida-Virumaa töötutele.

Kokkuvõttes on kolm kõige enam esimesena osutatud teenust tööotsingutuba, karjäärinõustamine ja tööalane koolitus. Esimese teenusena osutatakse Harjumaal tööotsingu töötuba, Ida-Virumaal aga karjäärinõustamist. Teisena pakutakse teenuseid vastupidises järjestuses. Kolmanda teenusena on kõige enam osutatud teenus tööalane koolitus. Proovitööd, tööklubi, tööpraktikat ja tööharjutust on mõnevõrra enam osutatud muu suhtluskeelega isikutele, palgatoetus lisandub osutatud teenuste hulka juba teise teenusena.

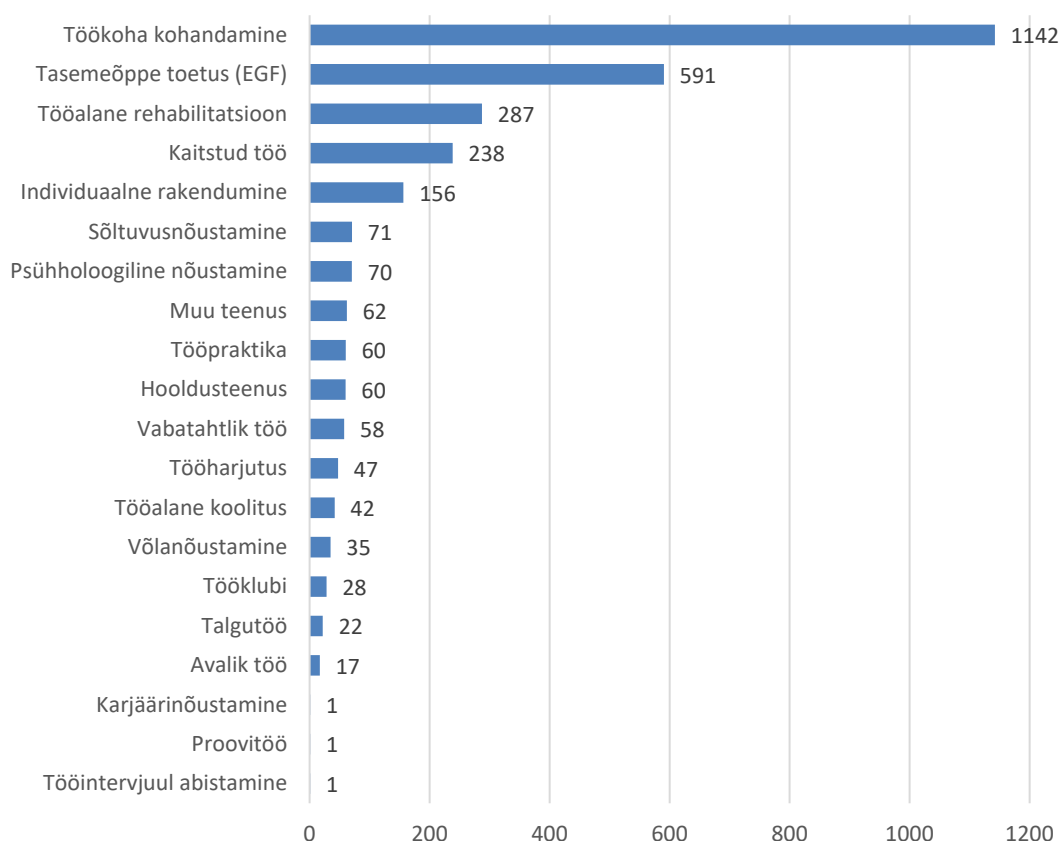
Vanusgruppide lõikes erineb esimene osutatud teenus olulisel määral. Näiteks ei osutata vanemaealistele karjäärinõustamist, vaid pigem tööotsingutoa teenust. Ka tööklubi kasutavad esimese teenusena vanemaealised kaks korda enam kui nooremad töötud. Noored kasutavad aga tööalast koolitust kaks korda vähem kui teised vanusegrupid ning sellest rohkem tööpraktika teenust (Joonis 10).

Joonis 10. Üheksa enim esimese teenusena osutatud teenust vanusgruppide lõikes, n= 16484 (sihtrühm C)



Esimeste tööturuteenuste kestus varieerub olulisel määral (Joonis 11). Mõned teenused, nagu näiteks tööintervjuul abistamine, proovitöö ja karjäärinõustamine kestavad keskmiselt ühe päeva. Enamik teenuseid kestavad keskmiselt aga poolest kuust kahe kuuni ning mõned üksikud on kestnud pool aastast, aasta või isegi kauem.

Joonis 11. Esimesena osutatud tööturuteenuste kestvus päevades (sihtrühm C)

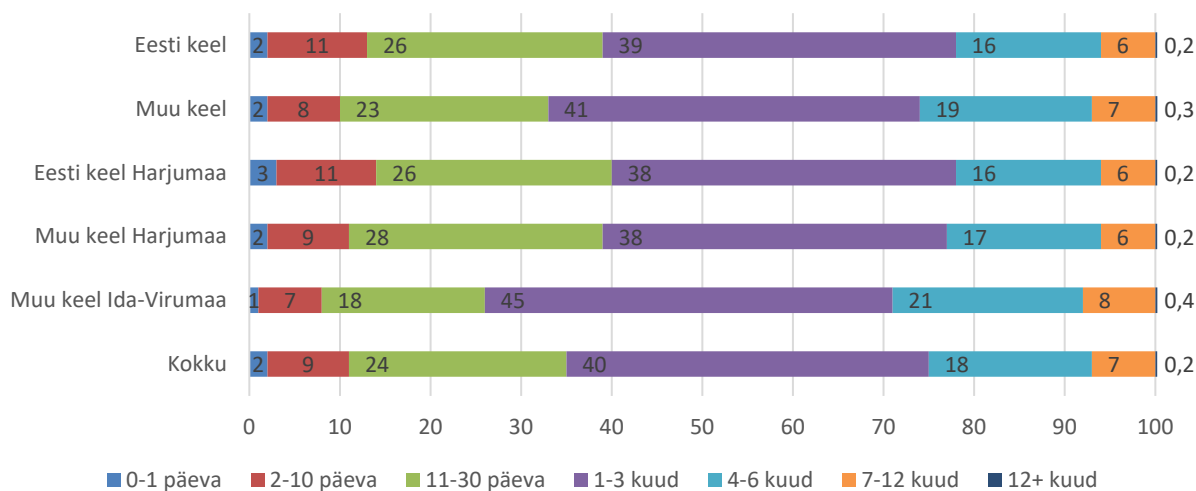


3.5. Töötukassa tööturuteenustele liikumise kiirus

Lisaks erinevustele teenustele sisenemise jaotuses ja tõeäosustes keelegruppide ja piirkondade lõikes, on oluline arvestada ka aega, mis kulub töötuna arvele võtmisest esimese teenuse osutamiseni ning sellele järgnevate teenuste vahel. Oluline on siinjuures silmas pidada, et teenuseid võidakse osutada ühele isikule ka paralleelselt, ehk samaaegselt koos mõne teise teenuse osutamisega.

Arvele võtmise algusest osaleb esimesel teenusel keskmiselt 10% Harju- ja Ida-Virumaal 2015-2016. aastal arvele võtnud töötutest esimese 10 päeva jooksul, kusjuures suurimad erinevused ilmnevad Harjumaal registreeritud eestlaste ning Ida-Virumaal arvele võtnud mitte-eestlaste vahel (osakaal vastavalt 14% ja 8%; joonis 12). Tulemused näitavad, et Ida-Virumaa TKO-s arvele võetud mitte-eestlaste hulgas on periood arvele võtmisest esimesel teenusel osalemiseni kõige pikem: esimese kuu jooksul teenusele sisenejate osakaal on vaid 26% (keskmine 35%) ning rohkem kui pool aastat kulub teenusele sisenemiseni 8%-l (keskmine 7%).

Joonis 12. Periood arvele võtmise ja esimesel teenusel osalemise vahel eesti ja muu peamise suhtluskeelega Harjumaal ja Ida-Virumaal 2015. ja 2016. aastal arvele võetud töötute hulgas (sihtrühm C)

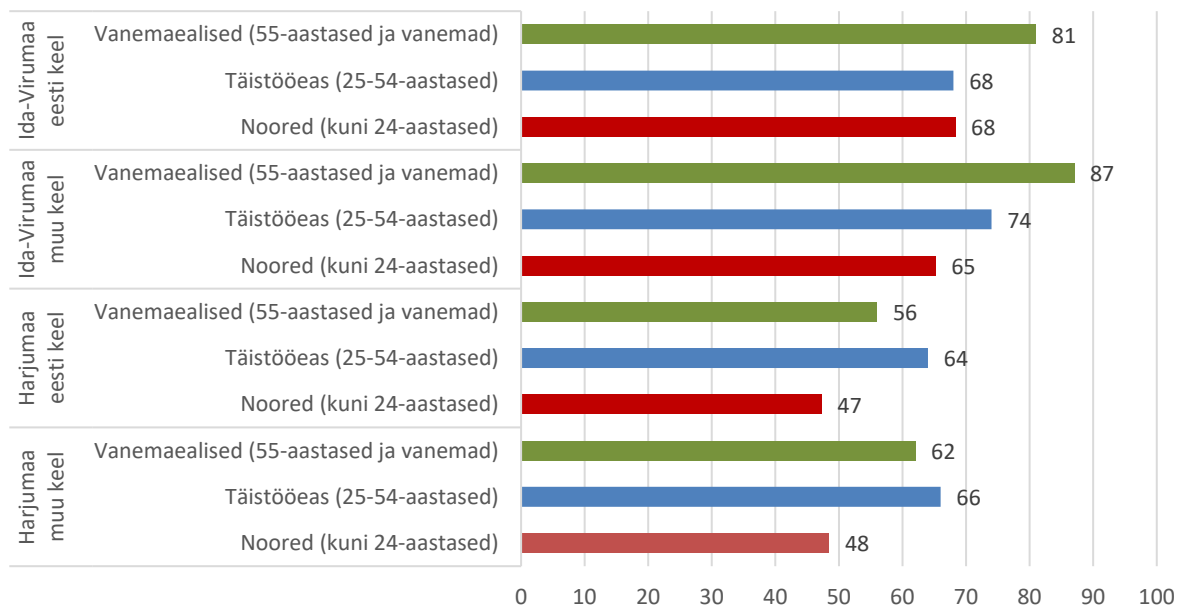


Arvele võtmise ja esimesel teenusel osalemise perioodi võrdlus pikaajaliste töötute hulgas, kes on arvele võetud alates 1. jaanuarist 2015, näitab, et nende hulgas on arvele võtmise ja esimesele teenusele sisenemise perioodi pikkus veidi pikem: kolmekümne päeva jooksul siseneb teenusele 34% eestlastest ja 28% mitte-eestlastest (sihtrühmas C vastavalt 39% ja 33%); kauem kui pool aastat kulub teenusele sisenemiseni vastavalt 11%-l eestlastest ning 14%-l mitte-eestlastest (sihtrühmas C vastavalt 6% ja 7%). Analüüsid eraldi vähese eesti keele oskusega pikaajalisi töötuid (kuuluvad eesti keele mitteoskajate riskirühma), selgub, et alates arvele võtmisest kuni esimesele teenusele sisenemise perioodi pikkuses võrreldes riskirühma mittekuulujatega märgatavaid erinevusi ei ole võimalik välja tuua (sh TKO-de lõikes).

Pikaajaliste töötute riskirühma, kes on Töötukassas arvele võetud alates 1. jaanuarist 2015, kuulus 9'594 isikut. Nendest 4'337 (45%) isikul langes pikaajalise töötute riskirühma kuulumise alguse kuupäev kokku Töötukassas arvele võtmise kuupäevaga; 5'257 isikut ehk 55% langesid pikaajalise töötute riskirühma ühe aasta jooksul pärast Töötukassas arvele võtmist. 10 päeva jooksul pärast pikaajalise töötute riskirühma sattumist osutati vähemalt üht uut tööturuteenust 6%-le nendest, kes sattusid riskirühma pärast Töötukassas arvele võtmist ning 11%-le nendest, kel riskirühma sattumise ning arvele võtmise kuupäevad kattusid. Seega ei järgne isikule pärast pikaajalise riskifaktori määramist oluliselt suuremat teenuste osutamist. Aasta jooksul pärast Töötukassas arvele võtmist pikaajalise töötute riskirühma sattunutele osutati kokku 11'150 teenust enne riskirühma sattumist ning 4'305 teenust pärast riskirühma sattumist.

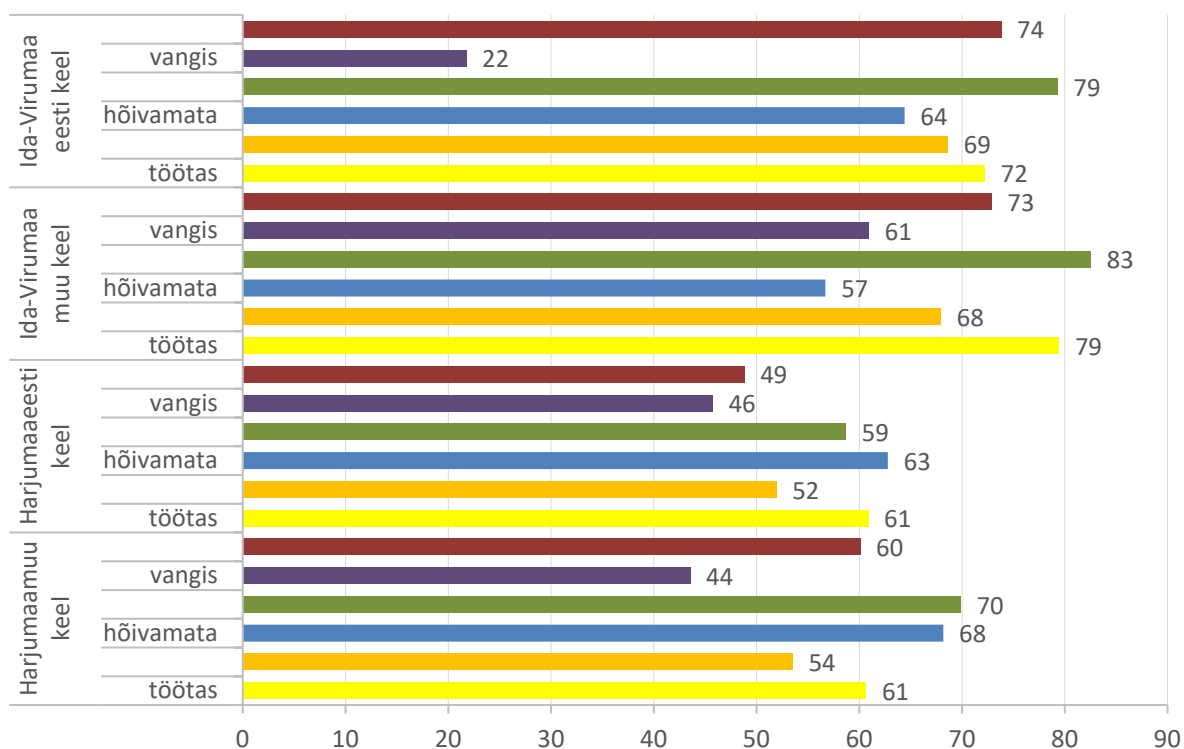
Kõige kiiremini liiguvad esimesse teenusesse Harjumaal noored (47-48 päeva) ja kõige aeglasemalt Ida-Virumaal muu suhtluskeele vanemaalised töötud (87 päeva). Kui Harjumaal osutatakse teistest oluliselt kiiremini esimest teenust noortele ja kõige kauem võtab aega täistööeas isikute esimesse teenusesse sisenemine, siis Ida-Virumaal võtab noorte esimesse teenusesse sisenemine rohkem aega ja sarnaneb sisenemisaja poolest enam täistööeas isikutele (Joonis 13).

Joonis 13. Esimesele teenusele liikumise kiirus päevades vanusegruppide, Töötukassa osakonna asukoha ja suhtluskeele lõikes (sihtrühm C)



Kui vaadata esimesse teenusesse sisenemise perioodi täpsemalt töötuna arvele võtmisele eelnenud tegevuse järgi, siis Harjumaal osutatakse esimest teenust kõige kiiremini eelnevalt vangis olnud või õppinud töötutele, Ida-Virumaal aga vangis ja varem hõivamata töötutele. Eelnevalt last kasvanud töötutele osutatakse esimest teenust oluliselt kiiremini Harjumaal. Ida-Virumaal võtab enne arvele võtmist töötanud, sh eriti muukeelsetel isikutel esimesse teenusesse sisenemine enam aega kui Harjumaa samal sihtrühmal (Joonis 14).

Joonis 14. Esimesse teenusesse sisenemise periood päevades asukoha, suhtluskeele ja eelneva tegevuse lõikes (sihtrühm C)



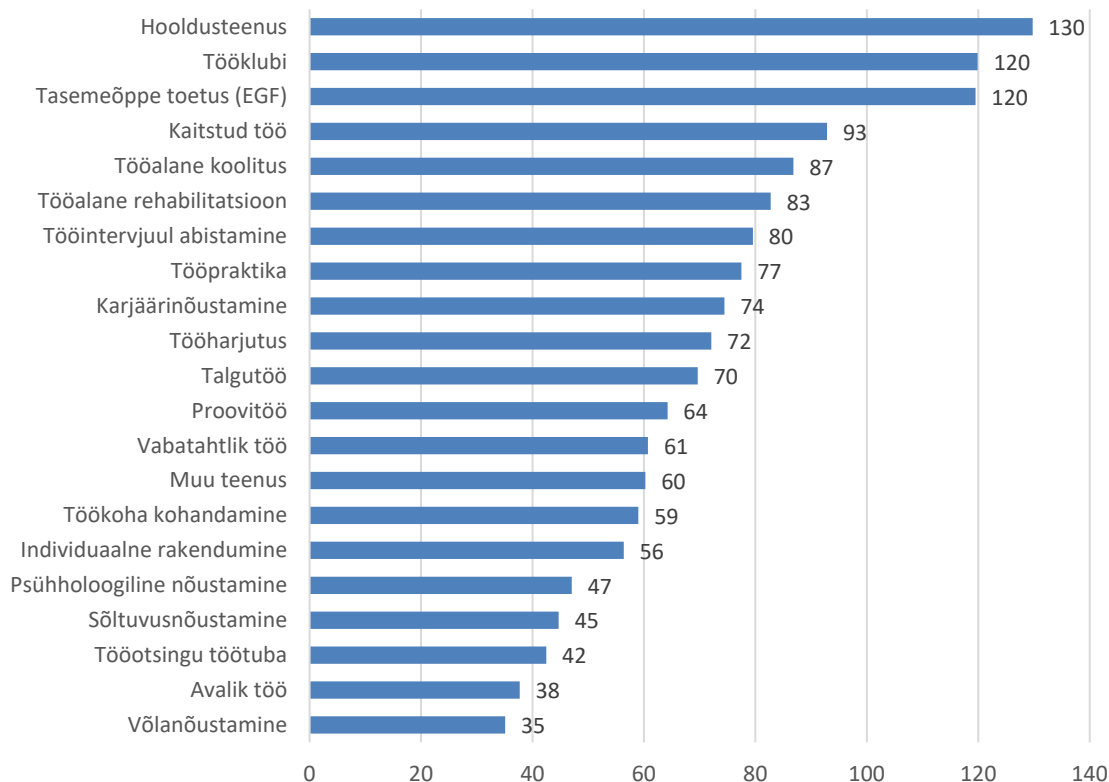
Esimesse teenusesse sisenemise perioodi pikkust ennustava regressioonimudeli järgi (vt tabel 2.3 lisas 2) võtab esimesse teenusesse tõenäoliselt kauem aega Ida-Virumaal ja muu suhtluskeelega töötutel. Ida-Virumaa töötud sisenevad esimesse teenusesse keskmiselt 16 päeva hiljem kui Harjumaal ja muu suhtluskeelega töötud 7 päeva hiljem kui eesti keeles suhtlevad töötud. Samas eesti keele mitteoskaja riskifaktoriga töötud sisenevad esimesse teenusesse pigem kiiremini, nagu ka kuni 24-aastased noored ja madalama haridusega töötud.

Arvele võtmisele eelnenud tegevuse lõikes eristuvad ainult vangis olnud töötud, kes sisenevad esimesse teenusesse kiiremini. Samas tuleb arvestada, et mudeli seletusvõime on väga madal (kohendatud R2 on 2,5%). Vaadates teenusesse sisenemise kiirust asukoha ja suhtluskeele lõikes, paistab silma, et enne arvele võtmist hõivamata muu suhtluskeelega töötud sisenevad Ida-Virumaal kiiremini esimesse teenusesse, Harjumaal aga aeglasemini. Harjumaal eesti suhtluskeelega töötute seas sisenevad mehed naistest esimesse teenusesse keskmiselt 9,5 päeva hiljem.

Teenuste liikumise kiirus erinevate teenuste lõikes

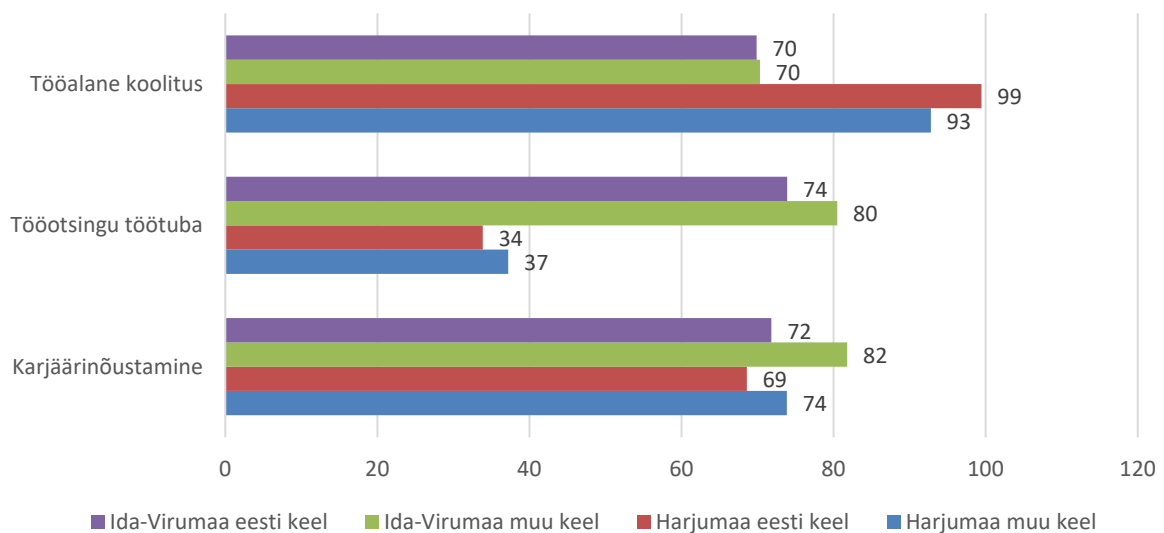
Keskmiselt kõige kiiremini osutatakse töötutele esimese teenusena võlanõustamist, kõige kauem aega on kulunud hooldusteenuse pakkumiseks. Üldiselt võib öelda, et nõustamisteenuseid osutatakse keskmiselt kiiremini, samas sageduselt enim osutatud teenuseid omavahel võrreldes osutatakse töötöingu töötoa teenust keskmiselt kiiremini (42 päeva) kui karjäärinõustamist (74 päeva) või tööalast koolitust (87 päeva). Kui võrrelda teenustesse sisenemise kiirust selle põhjal, kas seda osutab Töötukassa ise või keegi muu, siis ei paista silma, et Töötukassa enda poolt osutatud teenuste, nagu näiteks tööharjutuse (seda teenust hangitakse lisaks Töötukaasa enda poolt läbiviimisele ka väljastpool, sealjuures viimastel aastatel on teenus pigem hangitav kui TK enda poolt osutatav), karjäärinõustamise, tööklubi ja töötöingu töötoa teenustele sisenemise kiirus päevades oleks teiste teenuste sisenemisajaga võrreldes pikem või lühem (Joonis 15).

Joonis 15. Esimesse teenusesse sisenemise aeg päevades alates arvele võtmisest osutatud teenuste lõikes (sihtrühm C)



Kui vaadata kolme enam esimesena osutatud teenusesse sisenemise kiirust suhtluskeele ja regiooni lõikes (joonis 16), siis Ida-Virumaal jõutakse töölasel koolitusel osalemisele kiiremini kui Harjumaal (70 päeva Ida-Virumaal, samas üle 90 päeva Harjumaal); kõige enam aega kulub töölasele koolitusele sisenemiseks Harjumaa eesti suhtluskeelega töötutel – 99 päeva. Tööotsingu töötoa teenust on osutatud Harjumaal rohkem kui kaks korda kiiremini kui Ida-Virumaal: Harjumaal on kulunud teenusesse sisenemiseni 34 ja 37 päeva, Ida-Virumaal aga 74 ja 80 päeva. Seejuures on eesti suhtluskeelega töötud selle teenuse kasutamiseni jõudnud mõlemas regioonis natuke kiiremini. Karjäärinõustamise teenusesse sisenemise kiiruses on erinevused väiksemad, kuid muu suhtluskeelega töötud jõuavad teenuse kasutamiseni keskmiselt hiljem kui eesti keeles suhtlevad töötud. Sealjuures saavad kõige kiiremini nõustamist Harjumaa eesti keeles suhtlevad töötud ja kõige aeglasemini Ida-Virumaa muu suhtluskeelega töötud. Kui tööotsingu töötoa ja töölase koolituse puhul erineb teenuseni liikumise kiirus olulisel määral regioonide võrdluses, siis karjäärinõustamise puhul on erinevused väiksemad ja pigem suhtluskeele lõikes (vt joonis 16 allpool).

Joonis 16. Kolme enam osutatud esimesse teenusesse sisenemise aeg päevades alates arvele võtmisest asukoha ja suhtluskeele lõikes (sihtrühm C)



4. Teiste riikide praktikad

Nii nagu Eestis, ilmestavad ka teistes riikides vähemusrahvuste tööturusiituatsiooni tihtipeale kõrge töötuse määr, kõrge mitteaktiivsuse määr, töökohtade sage vahetamine, nn mustalt töötamine ja sellest tulenevalt vähesem sotsiaalne kindlustatus, madalam sissetulek, madala kvalifikatsiooni töökohtadesse "lõksu" jäämine sõltumata (kõrgest) haridustasemest ning võrreldes enamusrahvusega väiksemad võimalused oma kvalifikatsiooni tõstmiseks läbi koolituste.³⁰ Vähemusrahvuste esindajad on sageli esindatud kindlat tüüpi ametialadel või valdkondades, näiteks keskmist kvalifikatsiooni nõudvatel töökohtadel (nõ sinikraed), ehitusel (mehed) ning hoolekande või teenuseid pakkuvatel töökohtadel (naised).³¹

Teiste riikide kogemused näitavad, et vähemusgruppide puhul on keelelistest takistustest tulenevalt kesksel kohal **neile kättesaadavate tööturuteenuste vähesus**. Madal teadlikkus tööturu toimimisest takistab vähemusrahvuse esindajal edukalt tööturule siseneda ja seal püsida, mistõttu on nende toetamine erinevate teenustega väga oluline. Eraldi probleemiks on taolise sihtrühma puhul ka **vähene keeleoskus**, mis piiritleb ligipääsu vajaliku infoni sobiva töökohta leidmiseks või ei tee temast tööandja jaoks atraktiivset värvatavat. Vahel suudetakse enda või vanemate päritolumaa keeleoskus enda kasuks tööle panna, ent see ei pruugi alati õnnestuda.³² Samuti kahandab võimalusi **väike sotsiaalne võrgustik**, kes tööotsijale sobivaid tööpakkumisi vahendada võiks. Lisaks kogevad vähemusrahvusesse kuuluvad isikud sageli **diskrimineerimist** oma rahvuse või päritoluriigi tõttu.

Varasemad uuringud eri riikide tööturu osas selgitavad, et üks olulisestest ja toimivatest meetmetest on etniliste vähemusgruppide puhul tööturul aset leidva diskrimineerimise vähendamine. Diskrimineerimise ohvriks langemisel väheneb inimesel ka huvi oma oskuseid arendada, näiteks haridustee jätkamise või koolituste kaudu.³³ Etnilistesse vähemustesse kuulvatel inimestel on üldjuhul hea haridus ja kõrged ootused oma karjäärile, kuid pidev diskrimineerimine tööturul toob kaasa **madala enesehinnangu** väljavaadetele tööturul.³⁴ Madal enesehinnang tõstab ka **tajutava diskrimineerimise** määra. Näiteks näitavad **Hispaania** ja **Portugali** läbi viidud uuringud, et kui tegeleda enamusrahvuse suhtumise parandamise ja ksenofoobia vähendamisega, oli vähemusgruppi kuuluvate isikute toimetulek võrreldes enamusrahvuse esindajatega parem, olgugi, et tol hetkel oli tööturuolukord nende jaoks keskmisest halvem.³⁵

³⁰ Van Balen et al. (2010) Ethnic minorities, migrants and employment. Synthesis report. Network of socio-economic experts in the non-discrimination field, pp. 1-53; Employment in Europe 2008, Euroopa Komisjon, kättesaadav: <http://ec.europa.eu/social/BlobServlet?docId=681&langId=en>.

³¹ Van Balen et al. (2010) Ethnic minorities, migrants and employment. Synthesis report. Network of socio-economic experts in the non-discrimination field, pp. 1-53.

³² Rudiger, A; Spencer, S. (2003) Social Integration of Migrants and Ethnic Minorities. Policies to Combat Discrimination, kättesaadav: www.oecd.org/migration/mig/15516956.pdf.

³³ Van Balen et al. (2010) Ethnic minorities, migrants and employment. Synthesis report. Network of socio-economic experts in the non-discrimination field, pp. 1-53; Arrow, K.J. (1973) 'The theory of discrimination', in Ashenfelter and Rees (eds.) Discrimination in labor markets, Princeton University Press, New Jersey.; Lundberg, S. and Startz, W. (1983), 'Private discrimination and social intervention in competitive labour markets', in American economic review, Vol. 73, pp 340-347; Becker, G.S. (1993), 'Nobel lecture: the economic way of looking at behavior', in The journal of political economy, Vol. 101, No. 3, pp. 385-409.

³⁴ Cassidy et al. (2005) 'Perceived discrimination among ethnic minority young people: The role of psychological variables', *Journal of Applied Social Psychology*, Vol. 35, No. 6, pp. 1246-1265.

³⁵ Carvalho, L. (2004) Impacto e reflexos do trabalho imigrante nas empresas Portuguesas, ACIDI, Lisbon; Sousa Ferreira, E., Rato, H. and Mortágua, M.J. (2004), Viagens de Ulisses. Efeitos da imigração na economia portuguesa, ACIME, Lisbon.

Keeruline olukord tööturul suunab vähemusrahvuse esindajaid sageli ka iseendale tööandjaks hakkama.³⁶ Seejuures värvatakse tihti peale ettevõtte suurenedes omale tööjõudu just sama vähemusrahvuse või kultuuri-keele taustaga inimeste seast. See tekitab aga tööturul **segregatsiooni**.

Vähemusrahvuste sihtgrupile on oluline aktiivse tööturupoliitika meetmeid rakendada, kuna tegu on sihtrühmaga, kellel on **suurem risk jääda pikaajaliseks töötuks**. Seda on kinnitanud riiklikud raportid näiteks Belgias, Taanis, Saksamaalt, Kreekast, Soomest ja Rootsist.³⁷ **Riiklike tööturuteenuste eesmärgiks** ongi üldjuhul pakkuda tööturule sisenemiseks vajalikku ettevalmistust ja tuge ning seejärel suunata vähemusrahvuse esindaja võimalikult kiiresti sobivale tööle, et isik saavutaks (majandusliku) iseseisvuse. Vähemusrahvustele suunatud meetmed soodustavad lisaks töö leidmisele ka isiku ühiskonda lõimumist, aitavad parandada keeleoskust ning aitavad saada tõendeid ja litsentse, mis aitaksid vähemusrahvuste esindajatel tööturule sisenemisel oma oskusi tõendada.³⁸

Teiste riikide praktikate puhul tuleb silmas pidada, et erinevates riikides, sealhulgas ka Euroopa Liidu riikides **ei käsitleta ega defineerita rahvusvähemusi ühtsete kriteeriumite alusel**. Sealjuures on just suurim erinevus selles, millal on tegu sisserändajatega ning millal hakatakse sisserändajaid käsitlema kui rahvusvähemust. **Suurbritannias** eristatakse selgelt sisserändajaid riigis elavatest vähemusgruppidest ning kogutakse rahvaloenduse käigus statistikat eraldi nii etnilisuse kui ka sünniriigi alusel. **Hollandis** on aga kõikide vähemuste ühise nimetajana kasutusel termin "*allochthonous*"³⁹, mida kasutatakse nii sisserändajate kui ka nende laste puhul (st ka 2. põlvkonna puhul).⁴⁰ Mitmetes Euroopa Liidu liikmesriikides eristatakse sisserändajaid aga põlvkonna alusel (nt Belgia). Üks keerulisemaid sihtgrupe Euroopas, keda üheselt defineerida, on just **vene vähemus Balti riikides**. Osa vene vähemusest on Balti riikides elanud juba mitu sajandit, osa migreerus Balti riikidesse nõukogude liidu ajal ning osa alles viimastel kümnenditel. **Eestis** käsitletakse vähemusrahvusena põhielanikkonnast etnilise, keelelise, usulise kuuluvuse või mõne muu tunnuse alusel erinevat gruppi.⁴¹ Tööturu toimetulekut analüüsid eristatakse eesti keelt suhtluskeelena ning teisi keeli põhilise suhtluskeelena rääkivaid isikuid.⁴² Töötukassas käsitletakse Eesti keele mitteoskajaid eraldi riskirühmana.⁴³

Sellest, milliste kriteeriumite alusel vastavas riigis sisserändajaid ja vähemusrahvusi käsitletakse, sõltub ka nende ligipääs erinevatele tööturuteenustele. Seoses 2015. aastal alanud rändekriisiga on paljude Euroopa Liidu riikide tööturuteenused suunatud eelkõige rahvusvahelise kaitse taotlejatele ning pagulastele, et soodustada nende kiiret tööturule sisenemist. Käesoleva uuringu raames parimate praktikate otsimisel võis tõdeda (valitud riikide näitel), et Eestiga oludele sarnastele sihtrühmadele spetsiaalselt suunatud tööturumeetmeid rakendati aktiivselt eelmisel kümnendil, kuid alates 2010. aastast on neid kasutusel juba mõnevõrra vähem. Olgugi, et tegu oli meetmetega, mis olid heade praktikadena tunnustust pälvinud, olid need olemuselt programmipõhised, mida rahastuse lõppedes enam ei ole jätkatud. Sellised programmid olid näiteks tööturule taassisenemise programm (*Inicjatywy Wspólnotowej*) Poolas, "Uus võimalus kõigile" programm ("*Ny chance til alle*") Taanis,

³⁶ Employment and Social Developments in Europe 2015, Euroopa Komisjon, kättesaadav: <http://ec.europa.eu/social/BlobServlet?docId=14951&langId=en>.

³⁷ Long-term unemployment 2012, European Employment Observatory Review, kättesaadav: <http://ec.europa.eu/social/BlobServlet?docId=9473&langId=en>.

³⁸ Vt näiteks Rootsi korral: Arbetsmarknadsutbildningar, Arbetsförmedlingen, kättesaadav: www.arbetsformedlingen.se/For-arbetsmarknadsutbildningar.html.

³⁹ "*Allochthonous*" tähendab otsesõnu "teiselt pinnalt pärit".

⁴⁰ Van Balen et al. (2010) Ethnic minorities, migrants and employment. Synthesis report. Network of socio-economic experts in the non-discrimination field, pp. 1-53.

⁴¹ Vähemusrahvused, eesti.ee, kättesaadav: www.eesti.ee/est/vahemusrahvused.

⁴² „Mitte-estlaste teenustel osalemine ja tööle rakendumine“, Eesti Töötukassa analüüsisiosakond, märts 2017.

⁴³ „Mitte-estlaste teenustel osalemine ja tööle rakendumine“, Eesti Töötukassa analüüsisiosakond, märts 2017.

“Integratsioon läbi oskuste arendamise ja koolituste” (*Partnerschaft für Arbeit -Integration durch Kompetenzentwicklung und Qualifizierung*).

Ka teistes Balti riikides, mis on oma taustalt küllalt sarnased Eestile, ei ole vähemusrahvusele suunatud otsesid meetodeid. Sarnaselt Eestile, on ka seal tööturuametite (*Nodarbinātības valsts aģentūra* ja *Lietuvos darbo birža*) poolt korraldatud keeleõpe, kuna ebapiisavat keeleoskust peetakse tööandjate poolt suureks takistuseks inimese värbamisel. Lisaks riiklikule keeleõppele, pakutakse osades Läti kohalikes omavalitsustes, näiteks Riias, ka projektipõhiseid keeleõppevõimalusi. Erinevalt Eestist, pakutakse Lätis ka lühiajalisi kursusi vähendamaks vähemusrahvusesse kuuluvate isikute psühholoogilisi barjääre tööturule (taas)sisenemisel.

Eraldiseisvatena kohaldatakse jätkuvalt meetmeid ja programme mitmetes riikides näiteks *roma* vähemusrahvusele, kuid kuna nende vajadused erinevad Eesti vähemusrahvuste omadest (näiteks hariduse vähene tähtsus, kirjaoskamatus), neid antud lühikokkuvõttes ei käsitleta.

Erinevate kriteeriumite kasutamine sisserändajatele ja vähemusrahvustele tööturuteenuste pakkumisel ei võimalda teistes riikides kasutusel olevaid meetodeid ka üks-üheselt Eesti konteksti üle tuua. Seepärast on käesolevas lühikokkuvõttes toodud esile erinevates riikides kasutusel olevaid aktiivseid tööturumeetodeid, mille elementide rakendamist Eesti vähemusrahvuste tööturuvajadusi silmas pidades kaaluda võiks. Meetmete leidmisel lähtuti Euroopa Komisjoni või mõne muu institutsiooni poolt välja toodud parimatest praktikatest. Samuti vaadeldi vähemuste suunatud aktiivseid tööturumeetmeid Skandinaaviamaades, kuna sealne mitmekülgne lähenemine töötajatele on kõrge tööhõivemäära näol ennast tõestanud.

Järgnevalt on esitatud **4 riigi - Taani, Suurbritannia, Norra ja Rootsi** - aktiivse tööturupoliitika meetodeid, mis on valitud materjalide läbitöötamise käigus näidanud end kui tulemuslikud meetmed erinevate riskirühmade, sealhulgas vähemusrahvuste, tööle aitamisel. Teistes riikides on aktiivsed tööturumeetodid tihti ühendatud teiste vähemusgruppide meetoditega, näiteks puudega inimestele või noortele suunatud meetoditega. Sageli on erinevatele riskirühmadele suunatud meetodid sarnase ülesehitusega, näiteks viiakse läbi nii personaalseid hindamisi, koolitusi kui ka arendatakse suhtlusoskust, vähemuste puhul ka keeleoskust.⁴⁴

4.1. Taani

Taanis on alates 2010. aastast vähemuste tööhõivemäär püsinud **60% piiril** (üldine tööhõivemäär 72%)⁴⁵, kõikumine on toimunud vaid 1-2 protsendipunkti võrra.⁴⁶ Läbivalt on perioodi jooksul olnud lääne riikidest pärit vähemuste tööhõivemäär keskmiselt 10% kõrgem võrreldes mitte-lääne riikidest pärit sisserändajatega.⁴⁷ Näiteks 2015. aastal olid vastavad määrad 66,1% ja 54,7%.⁴⁸

Taanis vastutab tööturuteenuste eest **Styrelsen for Arbejdsmarked og Rekruttering** (*Töö- ja värbamisagentuur*). Eraldi on erinevates kohalikes omavalitsuses nõ töökeskused (*jobcenter*), kust on võimalik saada erinevaid tööturuteenuseid, sealhulgas **tasuta keeleõpet** või **mentorlust**, et tagada endisele töötule

⁴⁴ Van Balen et al. (2010) Ethnic minorities, migrants and employment. Synthesis report. Network of socio-economic experts in the non-discrimination field, pp. 1-53.

⁴⁵ Danmarks Statistik, Erhvervs- og beskæftigelsesfrekvenser (ultimo november) efter frekvens, alder, område, herkomst, køn og tid, 2010-2015, kättesaadav: www.statbank.dk/ras200.

⁴⁶ Danmarks Statistik, Erhvervs- og beskæftigelsesfrekvenser (ultimo november) efter frekvens, alder, område, herkomst, køn og tid, 2010-2015, kättesaadav: www.statbank.dk/ras200.

⁴⁷ Danmarks Statistik, Erhvervs- og beskæftigelsesfrekvenser (ultimo november) efter frekvens, alder, område, herkomst, køn og tid, 2010-2015, kättesaadav: www.statbank.dk/ras200.

⁴⁸ Ibid.

uuel töökohal sujuvam sisse elamine.⁴⁹ Mentori teenust saab kasutada kuni **6 kuud**.⁵⁰ Näiteks Kopenhaageni piirkonnas on tasuta keeleõpet võimalik saada **250 tunni** ulatuses (*Introdansk*) ning keeleõppe sisu on suunatud tööturu teemadele, et soodustada hilisemat iseseisvat toimetulekut Taani tööturul.⁵¹ Peale 250 tunni algtaseme keeleõppe edukat läbimist maksimaalselt 18 kuu jooksul, on võimalik parandada oma keeleoskust veel lisaks 3 aasta vältel eraldi keeleõppeprogrammis (*Danskuddanelse*). Seega on Taanis kokkuvõttes **tasuta keeleõppe tagatud kuni viieks aastaks**.

Lisaks on Taanis kasutusel veel kolm erinevat tööturumeetodit⁵², milles saavad osaleda ka rahvusvähemused. Kuna õpipoisiõpe ja “oskuste arendamine läbi töötamise” meetod on sarnased juba olemasolevatele Eesti Töötukassa tegevustele, on käsitluse all pikemalt vaid **töörotatsiooni meetod** ja selle mõju edasisele tööhõivele. Samuti on põhjalikumalt kirjeldatud meetod, mille raames läbivad hiljuti töötuks jäänud isikud intensiivse programmi, mille tulemused on tõendanud kiiremat tööturule sisenemist. Taoline varajane ja intensiivne sekkumine vähendab tõenäosust, et isik jääb pikaajaliseks töötuks.

Õpipoisiõppe meetodi puhul on tööandjal õigus saada palgahüvitist nende üle 25-aastaste täiskasvanute puhul, kes tulevad ettevõttesse nõ. õpipoisiõpe kindlat ametit praktika raames omandama. See meetod soodustab elukestvat õpet ning toetab neid, kes soovivad senisest erineval ametialal tööle hakata.

“Oskuste arendamine läbi töötamise” meetodi korral on tööandjal õigus saada uue töötaja oskuste arendamiseks rahalist toetust kui tööandja värbab inimese, kelle töötuse periood on kestnud kauem kui 12 kuud.⁵³ Riskirühmade, näiteks alla 30-aastaste noorte või inimeste, kellel on muudel põhjustel oht jääda pikaajaliseks töötuks, saab meedet kasutada juba 6 kuu töötuse perioodi järel. Antud meetme eesmärk on vähendada pikaajalise töötuse määra Taanis.

Töörotatsioon

Ettevõtte võib *jobcenter*’i toetusel saata oma töötaja täiendavale koolitusele, et tema oskusi arendada. Samal ajal võetakse koolitusel oleva töötaja asemele töötisik, kelle töötuse periood on olnud rohkem kui 6 kuud. Kahe töötaja vahelise rotatsiooni kestus on kuni **6 kuud**.⁵⁴ Selle aja jooksul on töötul võimalik praktiseerida oma oskusi ning luua suhteid vastavas valdkonnas, et parandada väljavaateid tööd leida. 2016. aastal oli meetme eelarve 132,4 miljonit taani krooni.

2014. aastal viidi läbi mõjuanalüüs, jälgimaks 2012. aastal töörotatsiooni läbinud töötute tööturukäitumist 23 kuu jooksul peale meetmes osalemist.⁵⁵ Hindamine näitas, et rotatsioonis osalejad saavad võrreldes mitteosalenutega ilma lisanduva toetuseta keskmiselt **2-3 nädala võrra kiiremini tööle**. Seda tulemust seostatakse rotatsiooni käigus toimuva tööharjumuse tekketega kui ka võimaliku töösuhte jätkamisega sama

⁴⁹ Jobcenter: On the road to employment, kättesaadav: <http://international.kk.dk/sites/international.kk.dk/files/uploaded-files/Job%20centre%20Copenhagen%20-%20English.pdf>.

⁵⁰ Mentorordningen, kättesaadav: <http://star.dk/da/Indsatser-og-ordninger/Mentorordningen.aspx>

⁵¹ Learn Danish: Danish courses for adult foreign citizens in Copenhagen, kättesaadav: http://international.kk.dk/sites/international.kk.dk/files/uploaded-files/laer_dansk_april_2016.pdf.

⁵² Styrelsen for Arbejdsmarked og Rekruttering, Active measures in the labour market policy, kättesaadav: <http://star.dk/da/English/Active-labour-market-policy-measures/Active-measures-in-the-labour-market-policy.aspx>.

⁵³ *Jobcenter* on igas kohalikus omavalitsuses olev asutus, mis on keskendunud töötajate igakülgsele abistamisele, näiteks viiakse seal läbi täiendkoolitusi töö leidmiseks vajalike oskuste arendamiseks ja vahendatakse praktika- ja tööpakkumisi.

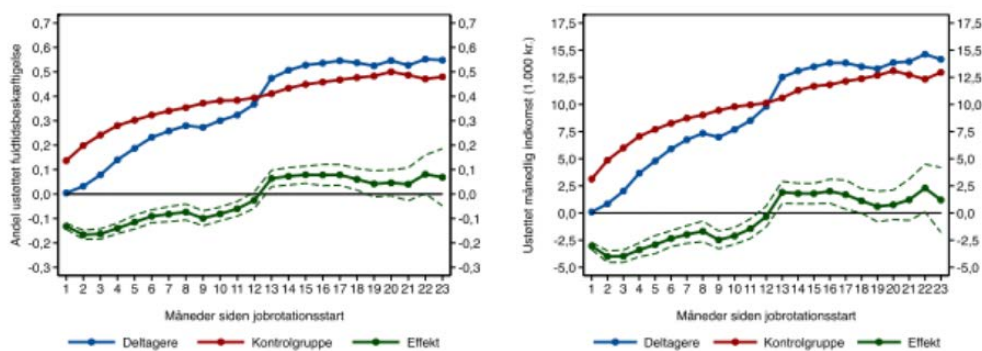
⁵⁴ Jobrotation – Særlig pulje til personer videregående uddannelse, kättesaadav: <http://star.dk/da/Puljer/Arkiv-Alle-puljer/Puljer-loebende-frist/Jobrotation-saerlig-pulje-til-personer-med-videregaaende-uddannelse.aspx>.

⁵⁵ Sørensen, K. L.; Arendt, J. N. (2014) Effekter af ansættelse som jobrotationsvikar, Det Nationale Institut for Kommuners og Regioners Analyse og Forskning, kättesaadav: www.kora.dk/media/2856313/10650_jobrotation.pdf.

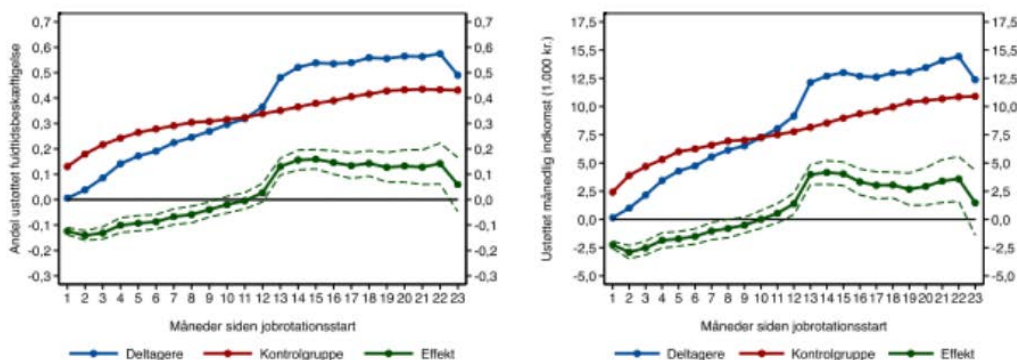
tööandja juures rotatsioonis osalemise järel. Lisaks oli näha, et rotatsioonis osalemise **mõju suureneb aja vältel** ning meetmes osalemise positiivne mõju võib suurenedagi veel ka peale 23 kuu möödumist.

Rotatsioonil järel esinev positiivne mõju tööhõive jätkamisele leiab aset küllaltki lühikese ajaperioodi jooksul (vt Joonis 17 ja Joonis 18). Sealjuures on erialase (rakendus)hariduseta inimeste puhul rotatsiooni osalemise kasutegur veidi suurem (vt Joonis 19). Kokkuvõttes nähtus hindamisest, et rotatsioonis osalenud erialase hariduseta inimestel suureneb tööhõivemäär 23 kuu jooksul 0,6 punkti võrra ning sissetulek 22 000–kroonise palgatõusu võrra (aastas), mis on **võrdväärne tööhõivemäära keskmise 8% tõusu ning sissetuleku 12% tõusuga**. Erialase haridusega inimeste puhul oli rotatsioonis osalemise järel mõju aga negatiivne – võrreldes rotatsioonis mitteosalenud erialase haridusega inimestega kokkuvõttes keskmiselt 6% väiksem tööhõive- ja palgamäär. Seega on rotatsiooni meetodit kasulik kasutada vaid nende töötajate puhul, kellel puudub (rakenduslik) erialane haridus.

Joonis 17. Erialase haridusega inimeste tööhõivemäära muutus peale rotatsioonis osalemist (vasakul) ning palgaseme muudus (paremal) 23 kuu jooksul peale meetmes osalemist (sinine joon – osalejad, punane joon – kontrollgrupp, roheline joon – rotatsiooni mõju)⁵⁶



Joonis 18. Erialase hariduseta tööhõivemäära muutus peale rotatsioonis osalemist (vasakul) ning palgaseme muudus (paremal) 23 kuu jooksul peale meetmes osalemist (sinine joon – osalejad, punane joon – kontrollgrupp, roheline joon – rotatsiooni mõju)⁵⁷



⁵⁶ Sørensen, K. L.; Arendt, J. N. (2014) Effekter af ansættelse som jobrotationsvikar, Det Nationale Institut for Kommuner og Regioners Analyse og Forskning, kättesaadav: www.kora.dk/media/2856313/10650_jobrotation.pdf.

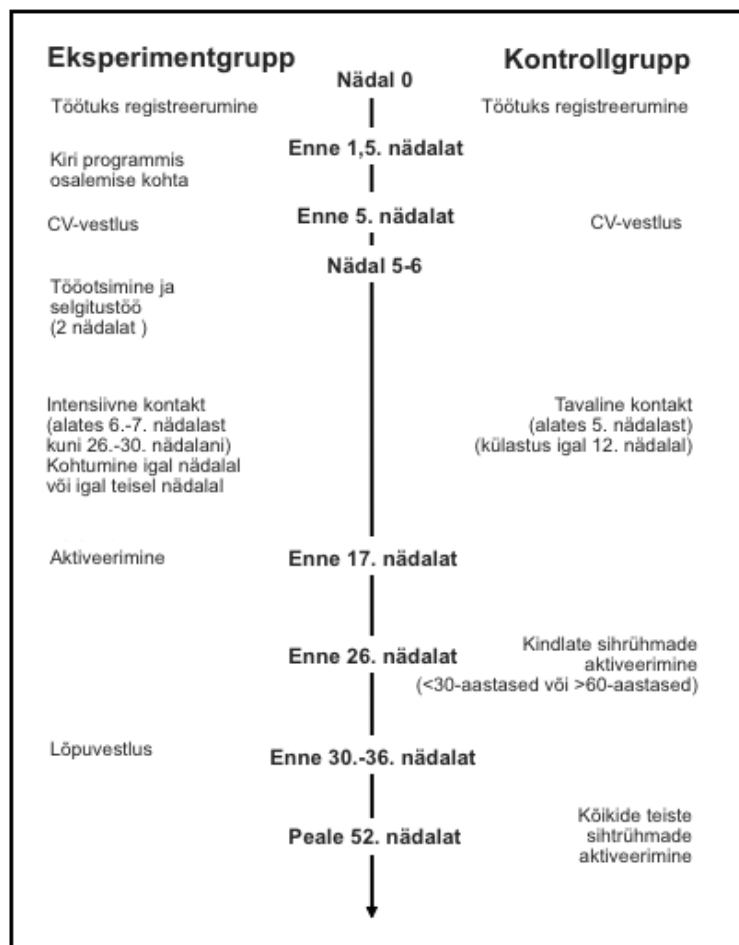
⁵⁷ Sørensen, K. L.; Arendt, J. N. (2014) Effekter af ansættelse som jobrotationsvikar, Det Nationale Institut for Kommuner og Regioners Analyse og Forskning, kättesaadav: www.kora.dk/media/2856313/10650_jobrotation.pdf.

Varajane ja intensiivne sekkumine (*Hurtigt i gang*)

Taanis viidi 2005. - 2006. aastal kahes maakonnas (Storstrøm ja Sønderjylland) läbi eksperiment⁵⁸, mille raames suurendati töötule isiklikult antava informatsiooni hulka, muudeti kohustuslikuks tööotsingu programmis osalemine, suurendati töötü ja töökeskuse konsultantide kohtumiste sagedust ning lisaks pidi töötü osalema vähemalt 3-kuulises tööturuprogrammis. Selline intensiivne sekkumine kestis kuni 30 nädalat.

Eksperimenti sihtrühmaks olid nõ vastsed töötud - isikud, kellel ei olnud alates töötüks jäämisest 18 nädala jooksul õnnestunud omale sobivat tööd leida. Eksperimentis osalenute tööturule sisenemise edukust võrreldi kontrollgrupiga, kes käisid töökeskusega läbi tavapärasel alustel (vt Joonis 19).

Joonis 19. *Hurtigt i gang* eksperimentis osalejatele pakutavad tööturuteenused võrreldes kontrollgrupile pakutavate teenustega.⁵⁹

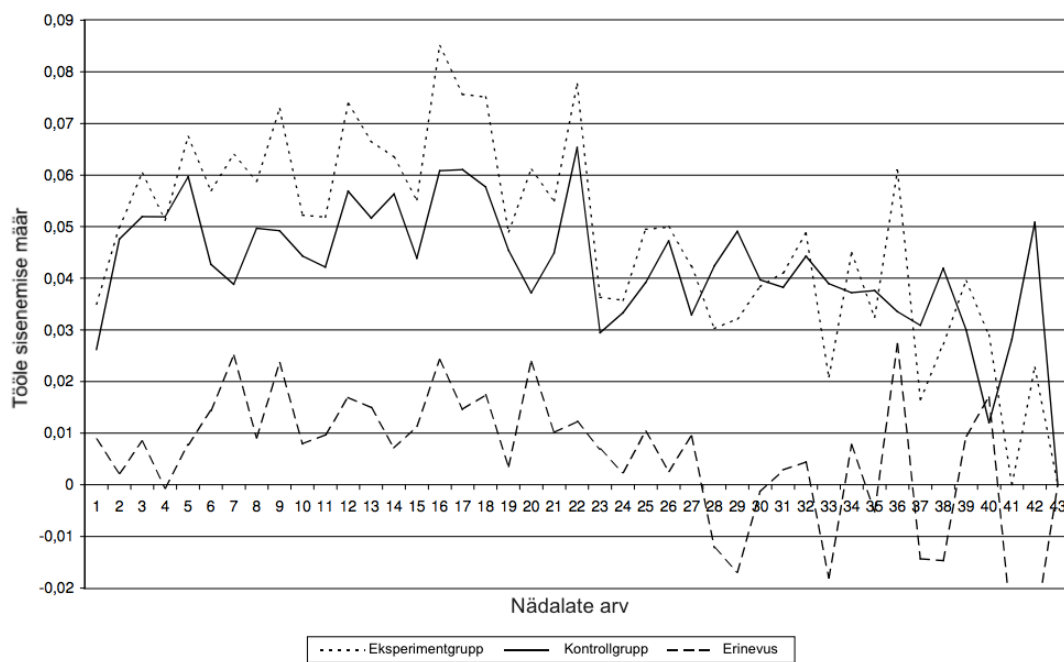


⁵⁸ Graversen, B.K.; B. Damgaard; Rosdahl A. (2007): *Hurtigt i Gang – Evaluering af et forsøg med en tidlig og intensiv beskæftigelsesindsats for forsikrede ledige*. Rapport nr. 07:10. Socialforskningsinstituttet, kättesaadav: https://pure.sfi.dk/ws/files/256773/0710_Hurtigt_i_gang.pdf.

⁵⁹ Graversen, B.K.; B. Damgaard; Rosdahl A. (2007): *Hurtigt i Gang – Evaluering af et forsøg med en tidlig og intensiv beskæftigelsesindsats for forsikrede ledige*. Rapport nr. 07:10. Socialforskningsinstituttet, kättesaadav: https://pure.sfi.dk/ws/files/256773/0710_Hurtigt_i_gang.pdf, autori tõlge.

Tulemused näitasid, et 18 kuu järel leidsid eksperimendis osalenud töötud **8%** suurema edukusega omale sobiva töökoha (52% vs 44%). 40 nädalat peale eksperimendis osalemist oli vahe väiksem, **4%** (75% vs 71%).⁶⁰ Samal ajal ei suudetud tõestada, et ükski pakutud tööturuteenuse element oleks eraldi positiivset mõju avaldanud, **vaid edukuse aluseks oli üldine intensiivsem tööturuteenuste pakkumine**. Samuti leiti, et programmil on positiivne mõju vaid esimesel 46 nädalal, **seega sobib antud lähenemine eelkõige varajaseks ja lühiajaliseks sekkumiseks ennetamaks pikaajalist töötust** (vt Joonis 20). Ent programmi pikaajaline kaudne mõju tuleneb sellest, et kiirem tööturule sisenemine peale töötuks jäämist ei too kaasa enesekindluse ja motivatsiooni langust nagu pikaajalise töötuse korral. Vähemusrahvuse esindajatel on aga just suurem tõenäosus jääda pikaajaliseks töötuks (vt ka ptk 3.2. siinses aruandes).

Joonis 20. *Hurtig i gang* programmist tööturule sisenemise määr nädala lõikes.⁶¹



Taoline intensiivne sekkumine läks ühe inimese kohta maksma keskmiselt 15 000 DKK (u. 2015 €). Sealjuures näitas kulutuluanalüüs⁶², et võrreldes kontrollgrupiga säästetakse taolise intensiivse sekkumisega ühe inimese kohta keskmiselt 2700 DKK (u. 360 €), st riiklik toetus suunatakse programmi ning isikule ei pea nii pikalt erinevaid töötusega seotud hüvitisi maksma.

Samas programmis viidi 2008.-2009. aastal läbi ka teine eksperiment⁶³, **millest selgus, et taoline varajane ja intensiivne sekkumine on tulemuslikum meessoost isikutele**. Kui 2005.-2006. aastal läbi viidud

⁶⁰ Graversen, B.K.; B. Damgaard; Rosdahl A. (2007): Hurtigt i Gang – Evaluering af et forsøg med en tidlig og intensiv beskæftigelsesindsats for forsikrede ledige. Rapport nr. 07:10. Socialforskningsinstituttet, kättesaadav: https://pure.sfi.dk/ws/files/256773/0710_Hurtigt_i_gang.pdf.

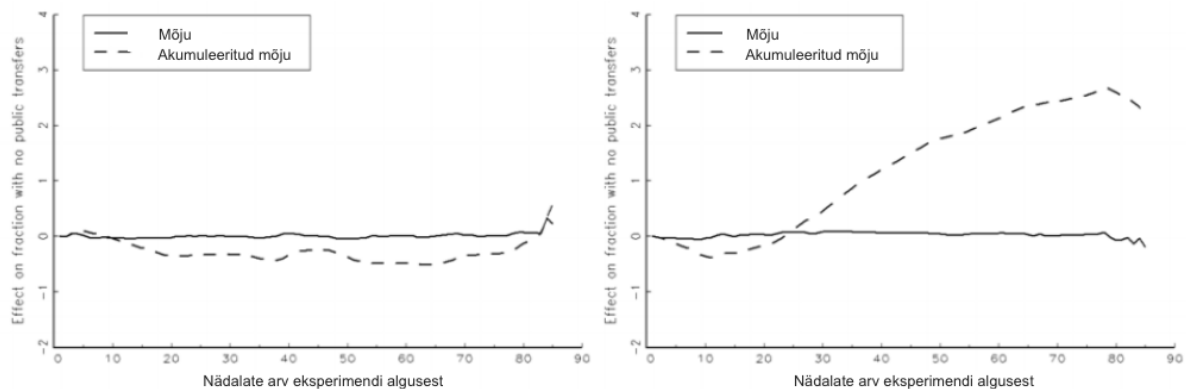
⁶¹ Graversen, B.; van Ours, J. (2006) How to help unemployed find jobs quickly: Experimental Evidence from a Mandatory Activation Program”, IZA Discussion Paper, nr. 2504, kättesaadav: <http://ftp.iza.org/dp2504.pdf>.

⁶² Graversen, B.K.; B. Damgaard; Rosdahl A. (2007): Hurtigt i Gang – Evaluering af et forsøg med en tidlig og intensiv beskæftigelsesindsats for forsikrede ledige. Rapport nr. 07:10. Socialforskningsinstituttet, kättesaadav: https://pure.sfi.dk/ws/files/256773/0710_Hurtigt_i_gang.pdf.

⁶³ Rosholm, M.; Svarer, M. (2009) Kvantitativ evaluering af Hurtigt i gang 2, Styrelsen for Arbejdsmarked og Rekruttering, kättesaadav: <http://star.dk/~media/STAR/Files/Tal-og-analyser/Kontrollerede-forsog/Hurtigt-i-gang-2-quantitativ-evaluering%20pdf.ashx>.

eksperimentis ei olnud ühelgi elemendil eraldi mõju, leiti teise eksperimendi käigus, et **naistel on oluliselt suurem tõenäosus tööturule siseneda, kui nad osalevad grupiviisilises nõustamises** (vt Joonis 21).

Joonis 21. Grupiviisiliste nõustamiste mõju meestele (vasakul) ja naistele (paremal).



4.2. Suurbritannia

2016. aastal oli Suurbritannias rahvusvähemuste tööpuudus ligikaudu 13% kõrgem võrreldes kohalike elanikega.⁶⁴ Sealjuures oli mustanahaliste tööhõivemäär ligikaudu 63%, samal ajal kui Pakistani ja Bangladeshis päritolu tööhõivemäär oli 55%. Tegu on rekordiliselt madalate hõivemääradega alates 2002. aastast. Suurbritannia on seadnud eesmärgiks suurendada 2020. aastaks rahvusvähemuste tööhõivet 20% võrra.⁶⁵

Suurbritannias on kasutusel mitmed **ennetavad meetmed** ja programmid, mis on suunatud vähemusgruppi kuuluvatele noortele, et suurendada nende väljavaateid edukale tööturule sisenemisele ja seal püsimisele. Suurbritannias viiakse meetmeid tihti läbi **koostöös kohaliku kogukonnaga**, võttes arvesse antud **piirkonna eripärasid**.

Keskmiselt ei õnnestu 15% noortest peale kooli lõpetamist edukalt tööturule siseneda. *ThinkForward* programm on suunatud noortele, kes kuuluvad korraka mitmesse riskigrupi. Programmi märksõnaks on **varajane sekkumine ning pikaajaline toetus**. Noori hakatakse toetama juba alates **14. eluaastast**, eesmärgiga suunata nende eluvalikuid ning valmistada neid ette iseseisva elu alustamiseks, sh tööturule sisenemiseks. Seejuures võetakse arvesse erinevad tegurid, näiteks töötuse varasemat esinemist perekonnas, hindeid koolis, alaealisena rasestumist või vanemate juurest lahkumist ja iseseisva elu alustamist enne täisealiseks saamist.⁶⁶ Programmi koostööpartnerid on kohalikud koolid, kellelt saadakse infot noorte kohta, kellel esinevad riskitegurid või kellel on risk sattuda NEET nooreks.

Programmiga saab iga noor omale **coachi/mentori**, kes tutvustab neile karjäärivõimalusi ning nõustab noort personaalselt.⁶⁷ Lisaks tuvastab *coach* kohalikus piirkonnas tööandjad, kes on nõus noori värbama ning neile

⁶⁴ "More must be done to ensure BME workers get more job opportunities", pressiteade, 9. märts 2016, kättesaadav: www.gov.uk/government/news/business-secretary-more-must-be-done-to-ensure-bme-workers-get-more-job-opportunities.

⁶⁵ Cameron, D. (2015) 'Extremism: PM Speech', kättesaadav: www.gov.uk/government/speeches/extremism-pm-speech.

⁶⁶ Morris, M. (2015) Supporting ethnic minority young people from education into work, Joseph Rowntree Foundation, kättesaadav: www.jrf.org.uk/file/47872/download?token=-6sF7IXh.

⁶⁷ Why ThinkForward, kättesaadav: www.thinkforward.org.uk/about/about-2/.

praktikat või töökogemust pakkuma. Vajadusel loob *coach* uusi suhteid tööandjatega, kes noore huvidele vastavad. Kokku toetatakse noort **5 aasta vältel**, st noore 19-aastaseks saamiseni.

2016. aastal toetati kokku 1152 noort ning programmis osalenutest:

- **84%** noortest, kes on programmi läbinud, jätkasid kas haridusteed või sisenesid tööturule;
- **74%** 14-16-aastastest on parandanud oma koolikäitumist;
- **57%** noortest parandasid oma hindeid, näiteks kui noorele ennustati varasemalt matemaatika või inglise keele aines läbikukkumist, saadi hindeks vähemalt "hea".⁶⁸

Programmi kulutõhususe analüüs näitas, et iga osalenud noore kohta panustatud 1 nael võrdub hilisemalt säästetud 2,48 naelaga.⁶⁹

PATRA Passport to Success (Nottingham)

PATRA *Passport to Success* Programme⁷⁰ on mustanahalistele ja etnilisse vähemusse kuuluvatele noortele suunatud programm, et neid tööeluks varakult ette valmistada. Programm kestab kokku **13 nädalat**. Kahel päeval nädalas toimuvad **tööturuteemalised seminarid** ning kolmel päeval on noor **kohaliku tööandja juures praktiline**. Valitud noortele on programmis osalemise eest ette nähtud tasu 30 naela (u. 34 €) nädalas, samuti kompenseeritakse igal nädalal 15 naela väärtuses transpordikulud ning 2,50 naela (u. 3 €) päevas lõunasöögiks. Programmi läbimise järgselt on võimalik lisaks olla üks aasta PATRA praktikandiks Nottinghami linnavalitsuses ning paralleelselt omandada riikliku kutsekvalifikatsiooni (*National Vocational Qualification - NVQ*) 2. tase. Nottinghami linnavalitsuses oli 2015. aastal noorte värbamiseks 15 vakantset kohta.⁷¹

PATRA programmis on ühe isiku koolituskuludeks ette nähtud **13 000 naela** (u. 14 520 €) ning **75%** osalenutest suudab peale programmi läbimist leida omale püsiva töökoha.⁷² 2015. aastal rahastas Nottinghami linn 50 noore programmis osalemist. Programmi tegevused on aidanud noortel suurendada enesekindlust ning vähendada takistusi tööturule sisenemiseks. Samuti omandavad noored programmis osalemise läbi kutsekvalifikatsiooni, mis nende hilisemaid väljavaateid tööturul oluliselt parandab.

4.3. Norra

Norras Bergeni linnas on alates 2005. aastast edukalt ja häid tulemusi andvalt kasutusel kohanemisprogramm⁷³, mis on küll suunatud kolmandate riikide kodanikele, ent kuna ka selles on eesmärgiks inimeste tööturule või haridusse suunamine, on mitmed sealsed elemendid kohaldatavad ka rahvusvähemustele üldiselt. Seepärast toome välja mõned elemendid Bergeni programmist, mida tasuks arvesse võtta mistahes muus keerulisele sihtgrupile suunatud tegevuses.

⁶⁸ Impact and evaluation, kättesaadav: www.thinkforward.org.uk/our-impact/.

⁶⁹ Cost benefit analysis, kättesaadav: www.thinkforward.org.uk/our-impact/thinkforward-evaluation-cost-benefit-analysis/.

⁷⁰ PATRA Passport to Success Programme, kättesaadav: <http://patraeastmidlands.co.uk/article/10-passport-to-success-programme/>

⁷¹ Donoghue, B. (2015) Nottingham City Council Delegated Decision no 2057, kättesaadav: <http://committee.nottinghamcity.gov.uk/documents/s26395/DD%202057.pdf>

⁷² Donoghue, B. (2015) Nottingham City Council Delegated Decision no 2057, kättesaadav: <http://committee.nottinghamcity.gov.uk/documents/s26395/DD%202057.pdf>

⁷³ Introduksjonsprogram, Integrerings-og mangfoldsdirektoratet, kättesaadav; www.imdi.no/opplaring-og-utdanning/introduksjonsprogram; D'Alessandro, I. (2016) Report on Study visit on Refugee inclusion. Bergen (Norway), 9-10 June 2016, kättesaadav: www.ville-geneve.ch/fileadmin/public/Departement_1/Autres_fichiers/dossier-info-diversite/bergen-study-visit-refugee-inclusion.pdf.

- Bergenis oli 2016. aastal töötuse määr 3.5%, sisserändajatel 7%. Peale norralaste on enim esindatud rahvused Poolast, Leedust, Iraagist, Somaaliast ja Saksamaalt.
- Bergenis programmis tegeletakse olulisel määral inimeste **enesehinnangu tõstmisega** ning erinevate tegevuste juures on oluline roll nii **füüsilisel kui psühholoogilisel toel**, nt psühholoogide, õdede, sotsiaaltöötajate ja psühhoterapeutide abil, kes viivad läbi nii individuaalseid kui ka grupisessioone.
- Programmi eelduseks on, et igal inimesel on võimalik edu saavutada ja oma eesmärgid täita. Sellest tulenevalt järgitakse programmi mitmetes elementides **personaalset lähenemist**. Iga inimene saab programmi alguses omale isikliku kontaktisiku.
- Bergenis programmis on **tegevus mitmefaasiline**. Esimene faas on uutele elanikele kohustuslik (v.a. need, kellel ei esineks probleeme iseseisvalt tööturule või kooli minna). Esimese faasi läbinutest suundub üldjuhul tööle või õppima **40%**, ülejäänud 40% sisenevad nõ **“teise võimaluse” faasi**, kus igale inimesele koostatakse **isiklik plaan** võttes arvesse kõiki inimese personaalseid vajadusi. Iga inimesele määratakse **tugiisik**, kes loob temaga isikliku kontakti ja usaldussuhte ning lisaks ka **mentor**, kes aitab jälgida inimese arengut ning eesmärkide saavutamist. Teise faasi läbinutest sisenes tööturule või kooli 2015. aastal **55%** selles osalenutest.
- Osalejatele võimaldatakse **660 tundi** keeleõpet, seejuures on keeleõpe kohustuslik neile, kes soovivad taotleda pikaajalist elamisluba.
- Programmi esimene faas kestab **2 aastat**, mis on aeg, mille jooksul inimene peaks omandama tööturule või haridusse sisenemiseks vajaliku keeleoskuse ning teadmised, näiteks läbi tööpraktika või vabatahtlikus tegevuses osalemise. Programmi “teise võimaluse” faas kestab vastavalt inimese isiklikele vajadustele. 80% teises faasis osalevatest inimestest on väikest last hooldanud või hooldavad emad.
- Programmis osalemine on **tasustatud** 15 000 NOK (u. 1580 €) ulatuses ning sellelt summalt arvestatakse maha maksud, et inimene harjuks maksusüsteemiga. Olgugi et tasu on Norra elatustaset arvestades väike, võimaldab see keskenduda programmis osalemisele ja parimale ettevalmistusele tulevikus ilma abita hakkama saada. Programmile tehtud kulutõhususe analüüs näitas, et isegi kui programm on esimeses faasis kasulik **40%** ja teises faasis **55%** inimestele, on inimeste tööturul osalemisest saadav tulu kokkuvõttes suurem kui programmi kohaldamise kulud.
- Bergenis näites on märkimisväärne, kuidas asetatakse rõhku sihtrühmale programmi olulisuse selgitamisel ning kuidas neid tegevustes osalema motiveeritakse, arvestades, et **inimese jaoks ei ole lihtne vastu võtta teadmist, et ta on nõ “abiprogrammi” sihtrühm.**

4.4. Rootsi

Tööturukoolitus koos keelõppega (*Arbetsmarknadsutbildning med Sfi*)⁷⁴ on mudel, milles on erialane tööturukoolitus kombineeritud rootsi keele õppe ning erialase keele õppega. Antud meetod on ennast tõestanud, kuna aitab sisserände taustaga isikutel tööturule siseneda ning keeleõpe aitab Rootsi ühiskonda lõimuda. Samuti aitab see suunatult vähendada tööjõupuudust valitud valdkondades. Näiteks 2016. aastal oli Rootsis suurim tööjõupuudus kesk- või keskeriharidust nõudvatel töökohtadel.⁷⁵

Meetme kestvus on tavalisest tööturukoolitusest pikem ning on kohandatud sihtgrupile (s.o. rootsi keelt mitteoskavad isikud). Antud tööturukoolitus toimub täistööaja põhimõttel (8 tundi päevas) ning sõltuvalt

⁷⁴ Arbetsmarknadsutbildningar, Arbetsförmedlingen, kättesaadav:

www.arbetsformedlingen.se/For-arbetssokande/Yrke-och-framtid/Arbetsmarknadsutbildningar.html.

⁷⁵ Svensk finanspolitik, Finanspolitiska rådets rapport 2016, Finanspolitiska rådet, kättesaadav:

www.finanspolitiskaradet.se/download/18.21a8337f154abc1a5dd28c15/1463487699296/Svensk+finanspolitik+2016.pdf.

erialast **20-60 nädalat**. Igas nädalas on **25 tundi erialast koolitust** ning **15 tundi rootsi keele õpet**. Meetmes osalejad osalevad lisaks mitmenädalasel praktilisel kohaliku tööandja juures. Praktika aitab neil harjutada vastsele omandatud teadmisi ning õppida tundma Rootsi töökultuuri. Meetodit rakendatakse koostöös Rootsi tööturuameti (*Arbetsförmedlingen*), vastava lääni valitsuse (võrreldav vallavalitusega) ning lääni kuuluvate kohalike omavalitustega.

Meetme raames saab osaleda tööturukoolitusel näiteks järgmistes valdkondades:

- Keevitamine
- Arvprogrammjuhtimine (masina- ja metallitööstuses)
- Metsandus
- Äri ja kaubandus
- Kokandus
- Teenindus, koduteenused
- Isiklik abistamine ja hooldusõendus

Vastavalt tööturuvajadustele lisatakse valdkondlikke erialaseid koolitusi. Tööturukoolituse lõpuperioodil omandavad meetmes osalejad praktilisi kogemusi, näiteks otsivad nad meetmega omandatud erialal tööd, õpivad CV-d koostama ning kandideerivad sobivatele töökohtadele. Rootsi tööturuameti spetsialistid aitavad töötut sobivate töökohtade leidmisel, samuti pakuvad neile sobivad praktikakohti jm. Juhul kui peale meetmes osalemist ei õnnestu isikul tööd leida, nõustavad tööturuameti spetsialistid töötusijast edasi ka peale meetmes osalemist.

2010.-2012. aastal sisenes näiteks Gävleborgi vallas (Kesk-Rootsi) peale meetmes osalemist ühe aasta jooksul ligikaudu **50%** osalejatest tööturule, sealjuures olenes määr erialast.⁷⁶ 80% edukusega siseneti tööturule metsanduse, 79% edukusega tervishoiu ning 69% toidutööstuse valdkonnas. Kõige keerulisem oli tööturule siseneda arvprogrammjuhtimise (22%) ja koduteenuste valdkonnas (40%) ning isikliku abistaja erialal (40%). Samuti on meetme hindamistes leitud, et meetmes osalemine kiirendab sisserändajate ühiskonda lõimumist, iseseisva elu alustamist ning suunatud keeleõpe kiirendab sellise keeletaseme omandamist, mis võimaldaks iseseisvat kasutamist. Kuna meetmel on selged eesmärgid, leiti, et osalejad on võrreldes teiste meetoditega enam motiveeritud tööturule sisenema ning uusi oskusi omandama.

Sarnaselt Eestile on ka Rootsis tuvastatud, et **sisserände taustaga naistel on võrreldes meestega keerulisem tööturule siseneda**. Näiteks 2015. aastal erines hõivatuse määr rootslastest ning muust rahvusest naiste vahel 18 protsendipunkti võrra, meeste puhul oli erinevus 11 protsendipunkti.⁷⁷ **Vähendamaks soolist segregatsiooni** tööturul, rakendati Rootsis 2016. aastal uus tegevuskava, mille eesmärgiks on suurendada sisserände taustaga naiste hõivatust tööturul.⁷⁸ Rakenduskava kohaselt analüüsitakse regulaarselt erinevaid tööturupoliitika meetmeid ning monitooritakse nende tulemuslikkust. Kuna rakenduskava loodi alles 2016. aastal, ei ole käesolevas analüüsis võimalik veel selle tulemusi esitleda.

⁷⁶ Arbetsmarknadsutbildning med sfi – en snabbare väg till egen försörjning, Arbetsförmedlingen, Länsstyrelsen Gävleborg, 2013, kättesaadav: www.lansstyrelsen.se/gavleborg/SiteCollectionDocuments/Sv/manniska-och-samhalle/integration/Projekt/AUB%20med%20Sfi/AUB%20med%20Sfi%20avslutningsrapport.pdf; Sweden- Labour market training programme with Swedish for immigrants, Mutual Learning Programme Database of National Labour Market Practices, kättesaadav: <http://ec.europa.eu/social/PDFServlet?mode=mlpPractice&practiceId=41>.

⁷⁷ Svensk finanspolitik, Finanspolitiska rådets rapport 2016, Finanspolitiska rådet, kättesaadav: www.finanspolitiskaradet.se/download/18.21a8337f154abc1a5dd28c15/1463487699296/Svensk+finanspolitik+2016.pdf.

⁷⁸ Regeringskansliet, Guidelines for economic and budget policy - April 2016, kättesaadav: www.government.se/49f5af/globalassets/government/dokument/finansdepartementet/varbudget-2016/guidelines-for-economic-and-budget-policy---april-2016.

5. Kokkuvõte

Käesolevas töös analüüsiti tööturuteenuste osutamise praktikaid Eestis, keskendudes Töötukassa poolt registreeritud töötutele pakutavatele teenustele. Fookuses olid eelkõige mitte-eestlastest töötud (eesti keelest erineva muu peamise suhtluskeelega inimesed) ning referentsgrupina eestlastest töötud. Mitte-eestlaste sihtrühm on antud uuringu raames ja kasutatud andmestikust tulenevalt defineeritud kui eesti keelest erineva muu peamise suhtluskeelega isikud. Analüüsi aluseks on Töötukassa andmestik, mis koondab endas 2015. ja 2016. aastal Ida-Virumaa ja Harjumaa Töötukassa osakonnas arvel olevate töötute anonümiseeritud andmeid. Uuringu tulemuste tõlgendamisel tuleb silmas pidada, et andmestiku eripärast tulenevalt on analüüsi aluseks võetud ainult need arvel olnud töötud, kellele on osutatud vähemalt üht tööturuteenust. Töö raames viidi läbi ka teiste riikide tööturuteenuste praktikate analüüs ning saadud tulemusi täiendati kolme fookusgrupi intervjuuga.

Analüüsi tulemused näitavad, et Töötukassasse arvel olekule liikumine, teenuste kasutamine ning arveolekult lahkumine on eestlaste ja mitte-eestlaste sihtrühma omavahelises võrdluses mitmes aspektis erinev. Näiteks on muu suhtluskeelega arvel olijate seas oluliselt rohkem riskirühma kuulujaid (sh eesti keele mitteoskamise riski arvestamata), nende töötusperiood on keskmiselt pikem, neil võtab kauem aega esimesse teenusesse sisenemine ning nad kasutavad tõenäolisemalt teenuseid nagu näiteks tööpraktika ja tööklubi, vähem tõenäolisemalt aga teenuseid nagu näiteks tööalane koolitus ja karjäärinõustamine.

Samuti esineb suuri erinevusi kahe vaatluse all oleva regiooni vahel (Harjumaa ja Ida-Virumaa), kusjuures mitmetel juhtudel on erinevused regioonide vahel suuremad kui erinevused kahe rahvusrühma vahel ühe regiooni siseselt - näiteks Ida-Virumaa töötud kasutavad tõenäolisemalt peaaegu kõiki uuringus analüüsitud teenuseid, v.a. töötusperioodi töötuba ja tööklubi, Ida-Virumaa töötud sisenevad keskmiselt kiiremini tööalase koolituse teenusesse, aga aeglasemini töötusperioodi töötuba. Samal ajal ennustab pärast teiste tegurite mõju kontrollimist töötusperioodi pikkust ja pikaajaliseks töötuks jäämist eelkõige suhtluskeel, kuid mitte regioon, mille mõju ei ole pärast teiste tegurite kontrollimist enam statistiliselt oluline. Sellised tulemused viitavad asjaolule, et mõlemad – nii Töötukassas registreeritud isiku peamine suhtluskeel kui ka arvele võtmise regioon – mõjutavad vastava isiku töötuna arvel olekut, perioodi ja teenuste kasutamist.

Uuringu tulemuste tõlgendamise juures on oluline ka arvestada, et osad kasutatud regressioonimudelid on suhteliselt väikese selgitusvõimega. See tähendab, et kuigi mitmetel juhtudel on näha võimalikke seoseid erinevate tegurite vahel, piirnevad käesolevas analüüsis kasutatud statistilised mudelid eelkõige siiski ainult sotsiaaldemograafiliste tunnustega. Analüüsi ei ole kaasatud suurt hulka tegureid, mis võivad samuti inimese töötustaatust või tööturule sisenemist suuremal või vähemal määral mõjutada – näiteks inimese enda subjektiivsed hoiakud, isiklikud võrgustikud, arveloleku käik ehk teenuste osutamise või teenustel osalemise kulg Töötukassas (sh nt konsultandi poolt tehtava töö kvaliteet) või töötule osutatud tööturuteenuse kvaliteet.

Töötuperiood: arvele tulek, arvel olemine ning selle lõpetamine

Enne Töötukassasse arvele tulekut on nii eestlaste kui muu suhtluskeelega inimeste hulgas neli kõige levinumat tegevust samad (töötamine, hõivamata, lapse kasvatamine ning õppimine). Eestlaste hulgas on siiski ca 10 protsendipunkti võrra suurem nende osakaal, kes viimase tegevusena enne arvele võtmist olid hõivatud töötamisega, samas kui hõivamata inimeste osakaal on suurem muu suhtluskeelega registreeritud töötute hulgas. Muu suhtluskeelega isikute võrdlus Töötukassa osakondade lõikes näitab, et Harjumaal arvel olevatest töötutest on märgatavalt suurem osa olnud eelnevalt hõivamata (30%, Ida-Virumaal 12%). Kahe piirkonna võrdluses on märkimisväärselt eristuv grupp aga värskest kooli lõpetanud noored: vahetult enne Töötukassas arvele võtmist õppis Harjumaal 21% eestlastest ja 17% mitte-eestlastest, Ida-Virumaal aga vastavalt 40% ja 44%. Ära rasub ka märkimist, et võrreldes ülejäänud Eestiga on just Ida-Virumaal palju noori töötuid, nii eestlaste

kui ka muu suhtluskeelega isikute hulgas, ning noorte töötute osakaal (võrreldes täiskasvanute ja vanemaealistega) on Ida-Virumaal eriti kõrge just eestlaste hulgas.

Töötuperiood on pikem mitte-eestlastel, kusjuures selle pikkuse juures ei mängi rolli mitte piirkond, kus inimene elab (s.t. kus ta on end arvel võtnud), vaid inimese suhtluskeel (s.t. eesti keele mitteoskamine). Sama kehtib ka **pikaajaliseks töötuks** jäämise puhul, mis on tõenäolisem mitte-eestlastel, kusjuures ka seda ei mõjuta piirkond, kus inimene elab (Ida-Virumaa või Harjumaa). Kauem arvel olnud töötud on osalenud ka rohkematel teenustel.

Keskmisest pikem **töötuperiood** on mitte-eestlastel, naistel, vanemaealistel, kõrgema haridusega töötutel ja enne arvele tulemist last kasvatanud inimestel. Sealjuures on töötuperioodi pikkus naistel tõenäolisemalt pikem just mitte-eestlaste hulgas, eestlastest naiste puhul ei ole soo mõju töötuperioodile statistiliselt oluline. Oluline on märkida, et vähim näivad Töötukassas arvel olevat just põhiharidusega isikud, mida võib oletuslikult põhjendada sellega, et nad leiavad kiiremini endale neile esimese vastuvõetava töö, seevastu kui kõrgharidusega inimesed otsivad endale pigem enda haridustasemele või palgaootusele vastavat tööd, mis võtab kauem aega.

Tulemused näitavad, et töötuperioodi ennustavate mudelite põhjal on **esimesse teenusesse sisenemise kiirus** ja selle sisenemise kiirendamine oluline: tegemist on olulise teguriga, mis töötuperioodi mõjutab - mida kiirem on esimesse teenusesse sisenemine, seda lühem on töötuperiood.

Töötuse riskirühmadesse ei kuulu pea pooled töötuna arvel olevatest eestlastest (43%), samas kui mitte-eestlaste hulgas on selliseid isikuid vaid 10%. Selle erinevuse peamiseks põhjuseks on eesti keele (mitte-) oskamine: see on riskifaktorina märgitud 73%-l muu keelekasutusega inimestest. Kui riskifaktoritest välja arvata riigikeele mitteoskamine, väheneb omistatud riskifaktorite lõhe keelepõhiselt eristatud gruppide vahel märgatavalt, kuid ka sel juhul ei kao see täielikult ära: keskmine riskifaktorite arv on mitte-eestlastel 1,03 ja eestlastel 0,82. Ida-Virumaa TKO-s registreeritud mitte-eestlased kuuluvad võrreldes Harjumaa arvel olijatega enamatesse riskirühmadesse (keskmine vastavalt 2,00 ning 1,52).

Ka **arvel oleku lõpetamise** põhjused on kahe sihtrühma võrdluses osaliselt erinevad: kui kolmveerand arvel olnud eestlastest siirdub tööle või alustab ettevõtlusega (75%), siis mitte-eestlaste hulgas on nende osakaal mõnevõrra väiksem, ligikaudu kaks kolmandikku (66%). Õppima suundujate osakaal on keelepõhiselt eristatud gruppide hulgas aga sarnane: nende seas ilmneb suurim erinevus eelkõige just noorte (15-24 a) hulgas, kus õppima suundujate osakaal on teiste vanusegruppidega võrreldes oluliselt suurem. Sellest tulenevalt tasub järgnevatel uuringutes täpsemalt uurida ka EGF meetmete (tasemeõppes osalemise toetus) mõju. 2015. aastal, kui EGF meetmeid veel ei pakutud, asus Ida-Virumaal õppima 42 noort (kuni 25a); 2016. aastal, kui hakati osutama EGF meetmeid, asus Ida-Virumaal õppima 44 noort; Harjumaa vastavalt 9 ja 18. Harjumaa on küll aastate lõikes erinevus kahekordne, kuid lisaks EGF meetmetele võivad siinkohal olla põhjuseks ka muud tegurid. Seega tasub täpsemalt uurida, kas 2016. aastal muutus õppima asumine populaarsemaks kogu Eestit hõlmava andmestiku peal.

Töötukassa teenuste osutamine

Töötukassa osutab arveolijatele suurt hulka teenuseid (34 + muud teenused). Analüüsitulemustest selgub, et **keskmiselt osutatakse ühe inimese kohta teenuseid** mõnevõrra rohkem Ida-Virumaal kui Harjumaa. Sealjuures osutatakse Harjumaa keskmisest enam teenuseid isiku kohta eestlastele, Ida-Virumaal aga mitte-eestlastele. Keskmiselt pikem teenuste osutamise arv Ida-Virumaal tuleneb eelkõige asjaolust, et Ida-Virumaal on isikud Töötukassas keskmiselt pikemalt arvel kui Harjumaa, mis omakorda tuleneb osaliselt ka Ida-Virumaa töötute kõrgemast kuulumisest riskirühmadesse ja suurematest raskustest tööle rakendumisel (rakendumismäärad on madalamad).

Teenusel osalejate osakaalude võrdlus keelepõhiselt eristatud gruppide lõikes näitab omakorda, et enim osutatud teenuste hulgas osalevad eestlased mitte-eestlastega võrreldes proportsionaalselt rohkem erinevatel nõustamisteenustel, s.o. näiteks karjäärinõustamisel ja psühholoogilises nõustamises, tööotsingu töötoas ning tööalases koolituses. Mitte-eestlaste osakaal on kõrgem aga praktiliste loomuga tööga seonduvatel teenustel, nagu näiteks tööpraktika ja proovitöö, aga ka tööklubis ja tööharjutusel osalemine.

Üldiselt osutatakse teenuseid naistele enam kui meestele, kuid tööalaseid koolitusi kasutavad tõenäolisemalt just mehed. Kuni 24-aastased noored kasutavad tõenäolisemalt karjäärinõustamist, vanemaealised aga enam töö otsimist õpetavaid ja töö tegemist harjutavaid praktilisemaid teenuseid (tööotsingu tuba, tööharjutus, tööklubi). Kõrgema haridusega töötud kasutavad üldiselt erinevaid teenuseid tõenäolisemalt kui madalama haridustasemega töötud, v.a tööharjutus, mida osutatakse enam kuni põhiharidusega isikutele.

Selge erinevus avaldub juhul kui võrrelda arvelevõtmisele eelnevalt töötanud isikuid ning kõiki teisi töötuid - enne arvele võtmist mitte töötanud isikud osalevad rohkem tööharjutusel ja vähem tööalastel koolitustel. Seega harjutavad mõnda aega tööturul eemal olnud inimesed tõenäolisemalt töö käimist ja töö tegemist; vahetult enne töötanud inimesed kasutavad seevastu võimalust tööalaseks ümber- või täiendõppeks. Huvitava tähelepanekuna joonistub andmetest veel välja, et karjäärinõustamist osutatakse vähem just Harjumaal mitte-eestlastest töötutele; eestlastele ja mitte-eestlastest Ida-Virumaa töötutele osutatakse seda aga võrdselt ja oluliselt enamal määral kui Harjumaal.

Kolm kõige enam esimesena osutatud teenust on tööotsingutuba, karjäärinõustamine ja tööalane koolitus. Esimese kõige enam osutatud teenusena osutatakse Harjumaal tööotsingutuba, Ida-Virumaal aga karjäärinõustamist. Teisena pakutakse teenuseid vastupidises järjestuses (s.o. karjäärinõustamist Harjumaal ja tööotsingutuba Ida-Virumaal). Kolmanda teenusena on kõige enam osutatud teenus tööalane koolitus (seda nii Harjumaal kui ka Ida-Virumaal). Proovitööd, tööklubi, tööpraktikat ja tööharjutust on mõnevõrra enam osutatud muu suhtluskeelega isikutele, palgatoetus lisandub osutatud teenuste hulka juba teise osutatud teenusena. Oluline on eraldi märkida, et just tööalastel koolitustel osalejate profiil erineb rohkem teiste populaarsemate teenuste profiilist: seda kasutavad enam tõenäoliselt mehed ja enne arvele võtmist töötanud inimesed (s.t. need, kes pole tööturul väljas olnud).

Esimesse teenusesse sisenemine võtab tõenäoliselt kauem aega Ida-Virumaal ja muu suhtluskeelega töötutel. Ida-Virumaa töötud sisenevad esimesse teenusesse keskmiselt 16 päeva hiljem kui Harjumaal ja muu suhtluskeelega töötud 7 päeva hiljem kui eesti keeles suhtlevad töötud. Samas sisenevad eesti keele mitteoskaja riskifaktoriga töötud esimesse teenusesse pigem kiiremini, nagu ka kuni 24-aastased noored ja madalama haridusega töötud. Üldisemas plaanis näitavad ka tulemused, et nõustamisteenuseid osutatakse keskmiselt kiiremini, samas sageduselt enim osutatud teenuseid omavahel võrreldes osutatakse tööotsingu töötoa teenust keskmiselt kiiremini (42 päeva) kui karjäärinõustamist (74 päeva) või tööalast koolitust (87 päeva).

Kuna analüüs kinnitab, et kiiremini esimesse teenusesse sisenemine lühendab keskmiselt töötuna arvel oleku perioodi ning teiste riikide praktikad kinnitavad riskirühmadele intensiivsete teenuste pakkumise edukust, võiks kaaluda riskifaktoriga töötutele, sh eriti pikaajalise riskifaktoriga või pikaajaliseks töötuks jäämise tõenäosusega töötutele, võimalikult kiiresti ja võimalikult intensiivselt vajalike teenuste pakkumist.

Teiste riikide praktikad

Siinses uuringus käsitleti ka **teiste riikide tööturuteenuste osutamisega seotud praktikaid**. Lähemalt on uuringuaruandes tutvustatud 4 riigi – Taani, Suurbritannia, Norra ja Rootsi – aktiivse tööturupoliitika meetodeid, mis valitud materjalide läbitöötamise käigus näitasid end kui tulemuslikke meetmeid erinevate riskirühmade, sealhulgas vähemusrahvuste, tööle aitamisel. Kuigi osad aruandes kirjeldatud programmid/meetmed olid suunatud väga spetsiifilisele sihtrühmale, keda Eesti sellisel hulgal ei ole (näiteks mustanahalised), esineb nendes meetmes siiski elemente, mida võib olla võimalik edukalt rakendada ka Eestis.

Teiste riikide praktikatele tuginedes on vähemusrahvuste tööturule sisenemise toetamise ja kogemuste ülekandmise juures oluline silmas pidada järgnevaid aspekte:

- Vähemusrahvustele tööturuteenuseid pakkudes on oluline silmas pidada nii **vastava piirkonna eripärasid** ja pakkuda **piirkonnaspetsiifilist lähenemist**, kuna erinevates piirkondades võib tööturule ligipääs oluliselt erineda. Eesti puhul võib soovitada pakkuda näiteks Ida-Virumaa töötutele (aga ka Ida-Virumaa elanikkonna tervikuna) tööturule sisenemise senisest suuremat toetamist ja selleks ettevalmistamist, sh jälgida ning arvestada elanike (omandatud ja omandatavat) haridustaset ning tööturu struktuuri tervikuna ning nende põhjal toetada erinevaid tasakaalustamise meetmeid (vt Taani näidet teiste riikide praktikate peatükis, kus vastava piirkonna tööjõuvajaduse põhjal koolitatakse töötuid vastavalt neile erialadele, mida parasjagu vaja on).
- Aktiivsete tööturumeetodite rakendamisel on oluline teha **aktiivset koostööd kohaliku omavalitsuse ning kohalike asutustega**, näiteks nii koolide kui ka ettevõtetega. Mitme asutuse koostööl on võimalik töötajat mitmekülgselt aidata.
- Vähemusrahvuste tööturuteenuste kõrvale tuleb paralleelselt pakkuda ka **psühholoogilist tuge**, eelkõige töötaja enesekindluse tõstmise eesmärgil. Madal enesehinnang takistab inimestel, sealjuures osaliselt võimendatult ka vähemusrahvusesse kuulvatel isikutel oma täielikku potentsiaali kasutada, või takistab juba eos tööturule sisenemist ning võib seetõttu viia pikaajalise töötuseni.
- Vähemusrahvustele tööturuteenuseid pakkudes on oluline **personaalne lähenemine** ning isiklike vajaduste väljaselgitamine. Selle saavutamiseks on hea kasutada erinevate spetsialistide, näiteks mentorite, tugiisikute või *coach*ide abi, kes inimese isiklikku arengut ja eesmärkide täitmist aitavad järgida.
- Vähemusrahvustesse kuuluvad inimesed töötavad suurema tõenäosusega oskustöölisena, mistõttu on oluline integreerida juba ka kutseõppesse tööturuteemalisi tegevusi, näiteks karjäärinõustamist, et oskuste arendamise käigus tekiks parem arusaam ka tööturu toimimisest ja spetsiifikast.
- Kuna vähemusrahvustel on suurem tõenäosus jääda pikaajaliseks töötuks, on oluline **pakkuda neile erinevaid tööturuteenuseid kombineeritult**, et suurendada nende tööturule sisenemise tõenäosust.
- Riskirühmadele, sh pikaajaliseks töötuks tõenäolisemalt jäävatele vähemusrahvustele pakutakse vaadeldud riikides tööturuteenuseid intensiivselt teatud perioodi jooksul, ühendades tööalase koolituse keelekoolitusega, nõustamise ja praktika vm teenused, ning makstes selle perioodi jooksul töötule ka tasu.

Käesolev analüüsi näol on tegemist piiratud skoobiga pilootuuringuga, kuna analüüsi aluseks olev andmestik keskendub kahele maakonnale ning eelkõige aastatele 2015-2016. Samuti on piiratud antud tulemuste tõlgendamine põhjusel, et kasutatud andmestik piirneb vaid nende Töötukassas arvel olevate isikutega, kellele on osutatud vähemalt ühte teenust.

Kuigi analüüsi tulemused viitavad mitmetele olulistele erinevustele eestlaste ja mitte-eestlaste kui ka Harjumaa ja Ida-Virumaa piirkonna vahel, on **oluline käsitleda teemat edasi põhjalikumate jätku-uuringutega või regulaarse seirega**. Nende ettevalmistamise või läbiviimise juures tasub püüda arvestada järgmisi aspekte:

1. Teenustel osalemise juures ilmnevad teatud erinevused suhtluskeele lõikes. Samal ajal võib andmete põhjal väita, et peamine suhtluskeel ei mõjuta väga olulisel määral erinevate teenuste kättesaadavust – nii on näiteks läbivalt olulisem teenuse osutamist ennustav tegur just regioon, kui suhtluskeel. Tuleb ka arvestada, et andmed ei võimalda testida kõiki põhjuseid (näiteks kui kaua on tööturult eemal oldud, milline on olnud varasem töökogemus jmt) ning tehtud andmemudelid seletavad väikese osa erinevate teenuste kasutamisest.

2. Fookusgrupi intervjuudest jäi kõlama arvamus, et esimese teenuse osutamine sõltub väga palju konkreetsest indiviidist ja eelkõige tema soovist ja valmidusest teenusel osaleda (nt võtavad töötud mõtlemisaega ühes või teises teenuse osalemise kohta jmt). Seega võib olla kasulik koguda vähemalt minimaalsel määral statistikat *töötud enda* hoiakute kohta (nt nõustaja poolne subjektiivne hindamine, kas tegemist on probleemse, multiproblemse töötuga, nt skaalal 1-3 vmt). Taoline info võib analüüsimudelitest rakendamisel aidata oluliselt paremal määral seletada ka esimesse teenusesse sisenemise kiirust. Samuti annaks olulise lisandväärtuse andmeanalüüsi juurde, kui on võimalik näha eelnevalt töölt eemal oleku täpsemat pikkust (kas 6/12/24 kuud vmt).
3. Täpsemalt tuleb edasi uurida riskifaktorite jaotumist eestlaste ja mitte-eestlaste omavahelises võrdluses: muukeelsetel töötutel on keskmiselt enam riskifaktoreid ka ilma eesti keele mitteoskaja riskifaktorita – mis seda võib põhjustada?
4. Nii Töötukassa üldise teeninduse kui konkreetsete osutatud tööturuteenuste efektiivsuse hindamiseks on oluline teenust kasutanud inimestelt endilt regulaarse ja süstemaatilise hinnangu küsimine. Selline andmekogumine peaks olema aga disainitud viisil, et seda saaks koos nõ objektiivse statistikaga (nt käesoleva uuringu aluseks olev andmestik) koos analüüsida.
5. Nii töötuperioodi pikkus kui ka teenuste kasutamine sõltub paljudest teguritest ja tunnustest, mida käesolevas andmestikus ei olnud. Erinevate andmete ristamine võimaldaks paremini mõista, mis põhjustab erinevusi ja kust tulenevad probleemid andmete ja tulemuste tõlgendamisel. Lisaks täpsemale töötu varasemale taustale, aga ka punktis 2 nimetatud subjektiivsetele hinnangutele teenustele ja üldisele valmidusele tööd otsida või tööd teha, võib olla oluline arvestada ka töötuhüvitise saamise ja selle tingimustega – hüpoteetiliselt võib see olla näiteks üheks põhjuseks, miks kõrgharidusega töötud ei pruugi kiirustada teenustel osalema ja ennast arvelt maha võtma?
6. Teiste riikide praktika näitab, et teenuseid osutatakse sageli väga intensiivselt (riskirühmadele näiteks teatud perioodi jooksul alates arvele võtmisest). Tasub kaaluda, kas ja kuidas on võimalik taolist süsteem ka Eestis korraldada. Selleks tasub kaaluda ka üldistusastme vähendamist, näiteks üldistus, et riskirühma kuuluvad kõik muu suhtluskeelega töötud, ei pruugi olla vajalik.
7. Käesoleva analüüsi aluseks on võrdlus kahe regiooni lõikes. Samal ajal annaks üle-eestiliste tulemuste analüüs või täiendavalt mõne maakonna lisamine olulise lisandväärtuse, kuna praeguse analüüsi puhul on tegemist kahe väga spetsiifilise regiooniga, mistõttu erinevuste võrdlemine ei pruugi anda ühest vastust sellele, kas täheldatud erinevused tulevad suhtluskeelest, regioonist või hoopis muudest teguritest. Maakondade lisamine võimaldaks võrrelda, kas teenuste osutamise/kasutamise muster suhtluskeele lõikes sarnaneb ühe või teise regiooniga või leiab aset hoopis mingi kolmas trend.
8. Käesoleva analüüsi järgi on esimesse teenusesse sisenemise kiirus oluline tegur töötusperioodi pikkuse seletamisel ning seega oleks põhjendatud teenusesse sisenemise kiiruse tegurite edasine uurimine. Seejuures oleks teenusesse sisenemise kiiruse uurimise seisukohalt väga oluline arvestada Töötukassas arvel olija endapoolset suhtumist teenuse kasutamisse, nt siinse uuringu raames mainiti Töötukassa konsultantide poolt korduvalt, et sisenemise periood on pikem, kuna inimesed võtavad mõtlemisaega jmt. Kui Töötukassa koguks vastavat infot (konsultandid teevad märke pika mõtlemisaja, raskema/keerulisema kliendi vms kohta), oleks teenusesse sisenemise kiiruse tegurite analüüsimine oluliselt sisukam, võimaldades hinnata, millises ulatuses on aeglasem teenustesse sisenemine seletatav töötuna arvel olijast endast ja kui palju välistest teguritest..
9. Järgnevate uuringutega tasub lähemalt käsitleda veel järgmisi uurimisküsimusi:

- a. Miks erineb tööalastel koolitustel osalejate profiil niivõrd selgelt teiste teenuste kasutajatest? Miks osalevad seal mehed, eestlased, kõrgharidusega ja vahetult enne arvele tulekut töötanud inimesed tõenäolisemalt?
- b. Peamine suhtluskeel ennustab mõningatel juhtudel seda, mis tüüpi teenustel osaletakse: eestlased osalevad tõenäolisemalt karjäärinõustamisel ja muud tüüpi nõustamistel, muu suhtluskeelega töötud tõenäolisemalt praktilisi tööoskusi arendavatel teenustel, nagu tööklubi ja tööpraktika. Millega sellised erinevused on seletatavad? Kas sellega, et muu suhtluskeelega inimesed on olnud kauem tööturult eemal?

Lisad

Tabel L1. Sotsiaaldemograafiliste tunnuste võrdlus kõikide Ida-Virumaa ja Harjumaa TKO-s 2015-2016. aastal registreeritud töötute ning vähemalt ühel tööturuteenusel osalenute hulgas (osakaal, %)

		Ida-Virumaa TKO			Harjumaa TKO		
		2015 kõik töötud	2016 kõik töötud	Teenusel osalenud (Sihtrühm A)	2015 kõik töötud	2016 kõik töötud	Teenusel osalenud (Sihtrühm A)
Sugu	Mees	53	54	49	48	47	41
	Naine	47	46	51	52	53	59
Vanus	Noor	13	12	8	12	11	6
	TK	67	66	66	72	72	72
	Vana	19	22	26	16	17	22
Haridus (ISCED)	I	18	18	18	13	13	12
	II	60	60	70	46	45	57
	III	22	23	12	41	42	31
Eelnev tegevus	Töötamine või ettevõtlus	66	63	67	65	64	64
	Õppimine	4	3	7	1	1	3
	Lapse kasvatamine	4	3	6	3	3	5
Riskifaktor	1 või rohkem	92	93	93	66	66	70

Allikas: Töötukassa poolt Sotsiaalministeeriumile edastatud statistika ülevaated (2015 ja 2016); autorite arvutused Balti Uuringute Instituudile edastatud andmebaasi alusel

LISA 2. Regressioonianalüüside tulemused

2.1. Töötusperiood (päevades) (Kohandatud R²=44%)

Coefficients ^a							
Model		Unstandardized Coefficients		Standardized Coefficients	t	Sig.	
		B	Std. Error	Beta			
1	(Constant)	55,842	2,738		20,395	0,000	
	I-V vs Tln/Harju	-0,930	1,958	-0,004	-0,475	0,635	
	eesti vs muu keel	-9,135	2,252	-0,036	-4,056	0,000	
	mees vs naine	-13,449	1,600	-0,056	-8,404	0,000	
	noored	-16,453	2,976	-0,039	-5,528	0,000	
	vanemaalised	10,523	1,928	0,036	5,457	0,000	
	põhiharidus vs teised	-6,582	2,206	-0,020	-2,984	0,003	
	kõrgharidus vs teised	6,166	1,940	0,021	3,178	0,001	
	maa vs linn	3,807	2,089	0,012	1,822	0,068	
	õppis vs teised	9,084	4,029	0,016	2,255	0,024	
	hõivamata vs teised	-2,787	2,083	-0,009	-1,338	0,181	

	kasvatas last vs teised	12,835	3,631	0,023	3,535	0,000
	oli vangis vs teised	-11,289	5,796	-0,012	-1,948	0,051
	muu vs teised	8,904	3,850	0,015	2,313	0,021
	Riskifaktor eesti keele mitteoskaja 2015-16	-4,592	2,179	-0,019	-2,107	0,035
	Riskifaktor puue 2015-16	4,968	2,313	0,014	2,148	0,032
	Karjäärinõustamine	53,180	1,601	0,214	33,216	0,000
	Tööharjutus	65,773	3,213	0,130	20,469	0,000
	Tööklubi	72,576	2,412	0,190	30,095	0,000
	Tööotsingu töötuba	41,960	1,716	0,169	24,450	0,000
	Tööpraktika	67,854	2,173	0,209	31,232	0,000
	muu tööalane koolitus kokku	64,474	1,733	0,243	37,209	0,000
	Aeg päevades arvele võtmisest I teenuseni	0,962	0,012	0,509	78,318	0,000
<i>a. Sõltuv muutuja: Aeg päevades arvele võtmisest arveloleku lõpuni</i>						

2.2. Pikaajaline töötus (pikaajaline töötü 1, ei ole pikaajaline töötü 0) (Nagelkerke R2=37,8%)

		B	S.E.	Wald	df	Sig.	Exp(B)
Step 1 ^a	I-V vs Tln/Harju(1)	0,066	0,075	0,773	1	0,379	1,068
	eesti vs muu keel(1)	-0,293	0,086	11,465	1	0,001	0,746
	mees vs naine(1)	-0,348	0,063	30,349	1	0,000	0,706
	noored(1)	2,514	0,097	670,385	1	0,000	12,360
	vanemaealised(1)	0,560	0,074	56,701	1	0,000	1,751
	põhiharidus vs teised(1)	-0,399	0,095	17,547	1	0,000	0,671
	kõrgharidus vs teised(1)	0,138	0,075	3,424	1	0,064	1,148
	maa vs linn(1)	0,021	0,082	0,066	1	0,798	1,021
	õppis vs teised(1)	0,295	0,123	5,736	1	0,017	1,343
	hõivamata vs teised(1)	-0,016	0,086	0,033	1	0,855	0,984
	kasvatas last vs teised(1)	0,075	0,138	0,293	1	0,588	1,078
	oli vangis vs teised(1)	-0,839	0,392	4,588	1	0,032	0,432
	muu vs teised(1)	0,200	0,136	2,169	1	0,141	1,222
	Riskifaktor eesti keele mitteoskaja 2015- 16(1)	-0,167	0,082	4,112	1	0,043	0,846
	Riskifaktor puue 2015- 16(1)	-0,019	0,090	0,043	1	0,836	0,981
	Karjäärinõustamine(1)	1,138	0,062	341,913	1	0,000	3,121
	Tööharjutus(1)	1,218	0,110	122,875	1	0,000	3,380
	Tööklubi(1)	1,345	0,076	316,847	1	0,000	3,838

	Tööotsingu töötuba(1)	0,948	0,068	194,881	1	0,000	2,582
	Tööpraktika(1)	1,432	0,075	365,611	1	0,000	4,188
	muu tööalane koolitus kokku(1)	1,406	0,066	450,534	1	0,000	4,081
	Aeg päevades arvele võtmisest 1 teenuseni	0,015	0,000	1224,888	1	0,000	1,015
	Constant	-5,376	0,125	1845,871	1	0,000	0,005

2.3. Esimesse teenusesse sisenemise periood (päevades) (Kohandatud R²=2,5%)

Coefficients ^a							
Model		Unstandardized Coefficients		Standardized Coefficients	T	Sig.	
		B	Std. Error	Beta			
1	(Constant)	63,518	1,539		41,271	0,000	
	I-V vs Tln/Harju	16,480	1,289	0,121	12,788	0,000	
	eesti vs muu keel	-6,781	1,567	-0,051	-4,328	0,000	
	mees vs naine	2,318	1,097	0,018	2,113	0,035	
	noored	-9,951	2,072	-0,044	-4,804	0,000	
	vanemaealised	0,024	1,322	0,000	0,018	0,985	
	põhiharidus vs teised	-6,256	1,537	-0,035	-4,071	0,000	
	kõrgharidus vs teised	12,292	1,343	0,081	9,155	0,000	
	õppis vs teised	-2,412	2,812	-0,008	-0,858	0,391	
	hõivamata vs teised	0,547	1,442	0,003	0,379	0,705	
	kasvatas last vs teised	6,162	2,536	0,021	2,430	0,015	
	oli vangis vs teised	-13,784	4,038	-0,029	-3,414	0,001	
	muu vs teised	-2,377	2,672	-0,007	-0,890	0,374	
	maa vs linn	0,773	1,459	0,005	0,530	0,596	
	Riskifaktor eesti keele mitteoskaja 2015-16	-5,079	1,517	-0,040	-3,348	0,001	
	Riskifaktor puue 2015-16	-1,748	1,614	-0,009	-1,083	0,279	

a. Sõltuv muutuja: Aeg päevades arvele võtmisest esimesse teenusesse sisenemiseni

2.4. Tööotsingu tuba (teenust kasutanud 1, mitte kasutanud 0) (Nagelkerke R²=9,6%)

		B	S.E.	Wald	df	Sig.	Exp(B)
Step 1 ^a	I-V vs Tln/Harju(1)	-1,197	0,043	782,226	1	0,000	0,302
	eesti vs muu keel(1)	0,066	0,050	1,753	1	0,186	1,068

	mees vs naine(1)	-0,290	0,035	70,308	1	0,000	0,748
	noored(1)	0,163	0,065	6,274	1	0,012	1,177
	vanemacalised(1)	0,586	0,041	204,111	1	0,000	1,798
	põhiharidus vs teised(1)	0,082	0,048	2,895	1	0,089	1,085
	kõrgharidus vs teised(1)	-0,390	0,043	82,665	1	0,000	0,677
	õppis vs teised(1)	0,163	0,090	3,291	1	0,070	1,176
	hõivamata vs teised(1)	-0,166	0,045	13,742	1	0,000	0,847
	kasvatas last vs teised(1)	0,043	0,082	0,281	1	0,596	1,044
	oli vangis vs teised(1)	-0,127	0,126	1,011	1	0,315	0,881
	muu vs teised(1)	-0,001	0,088	0,000	1	0,987	0,999
	maa vs linn(1)	0,044	0,047	0,912	1	0,340	1,046
	Riskifaktor eesti keele mitteoskaja 2015-16(1)	0,377	0,049	59,233	1	0,000	1,458
	Riskifaktor puue 2015-16(1)	-0,195	0,052	13,840	1	0,000	0,823
	Constant	-0,357	0,049	53,685	1	0,000	0,700

2.5. Karjäärinõustamine (teenust kasutanud 1, mitte kasutanud 0) (Nagelkerke R2=7,1%)

		B	S.E.	Wald	df	Sig.	Exp(B)
Step 1 ^a	I-V vs Tln/Harju(1)	0,629	0,040	244,573	1	0,000	1,876
	eesti vs muu keel(1)	0,374	0,048	60,079	1	0,000	1,454
	mees vs naine(1)	-0,407	0,034	143,826	1	0,000	0,665
	noored(1)	0,279	0,063	19,835	1	0,000	1,322
	vanemacalised(1)	-0,197	0,042	22,198	1	0,000	0,821
	põhiharidus vs teised(1)	-0,205	0,048	18,135	1	0,000	0,815
	kõrgharidus vs teised(1)	0,430	0,041	110,361	1	0,000	1,537
	õppis vs teised(1)	0,093	0,084	1,234	1	0,267	1,097
	hõivamata vs teised(1)	-0,272	0,046	34,685	1	0,000	0,762
	kasvatas last vs teised(1)	0,049	0,078	0,397	1	0,529	1,050
	oli vangis vs teised(1)	-0,553	0,139	15,801	1	0,000	0,575
	muu vs teised(1)	-0,185	0,085	4,780	1	0,029	0,831
	maa vs linn(1)	0,012	0,045	0,068	1	0,795	1,012

	Riskifaktor eesti keele mitteoskaja 2015-16(1)	-0,237	0,047	25,018	1	0,000	0,789
	Riskifaktor puue 2015-16(1)	0,176	0,049	12,689	1	0,000	1,192
	Constant	-0,630	0,048	172,923	1	0,000	0,533

2.6. Tööklubi (teenust kasutanud 1, mitte kasutanud 0) (Nagelkerke R2=5,3%)

		B	S.E.	Wald	df	Sig.	Exp(B)
Step 1 ^a	I-V vs Tln/Harju(1)	0,088	0,060	2,194	1	0,139	1,092
	eesti vs muu keel(1)	-0,393	0,078	25,543	1	0,000	0,675
	mees vs naine(1)	-0,531	0,054	96,826	1	0,000	0,588
	noored(1)	-0,080	0,110	0,523	1	0,469	0,923
	vanemaealised(1)	0,805	0,057	199,453	1	0,000	2,237
	põhiharidus vs teised(1)	-0,165	0,080	4,264	1	0,039	0,848
	kõrgharidus vs teised(1)	-0,025	0,064	0,154	1	0,695	0,975
	õppis vs teised(1)	0,295	0,137	4,617	1	0,032	1,343
	hõivamata vs teised(1)	0,226	0,066	11,923	1	0,001	1,254
	kasvatas last vs teised(1)	0,382	0,112	11,555	1	0,001	1,466
	oli vangis vs teised(1)	-0,108	0,232	0,217	1	0,641	0,898
	muu vs teised(1)	0,122	0,130	0,876	1	0,349	1,130
	maa vs linn(1)	-0,202	0,079	6,605	1	0,010	0,817
	Riskifaktor eesti keele mitteoskaja 2015-16(1)	0,034	0,070	0,238	1	0,626	1,035
	Riskifaktor puue 2015-16(1)	-0,111	0,075	2,153	1	0,142	0,895
	Constant	-2,066	0,072	812,781	1	0,000	0,127

2.7. Tööharjutus (teenust kasutanud 1, mitte kasutanud 0) (Nagelkerke R2=11,2%)

		B	S.E.	Wald	df	Sig.	Exp(B)
Step 1 ^a	I-V vs Tln/Harju(1)	0,387	0,075	26,644	1	0,000	1,473
	eesti vs muu keel(1)	0,158	0,122	1,676	1	0,195	1,171
	mees vs naine(1)	0,180	0,069	6,703	1	0,010	1,197
	noored(1)	-0,823	0,169	23,821	1	0,000	0,439
	vanemaealised(1)	0,728	0,075	94,138	1	0,000	2,070

	põhiharidus vs teised(1)	0,510	0,081	39,370	1	0,000	1,666
	kõrgharidus vs teised(1)	-0,633	0,112	32,098	1	0,000	0,531
	õppis vs teised(1)	0,661	0,200	10,878	1	0,001	1,936
	hõivamata vs teised(1)	1,171	0,078	226,596	1	0,000	3,227
	kasvatas last vs teised(1)	0,745	0,161	21,306	1	0,000	2,106
	oli vangis vs teised(1)	1,437	0,157	84,302	1	0,000	4,210
	muu vs teised(1)	1,192	0,125	91,268	1	0,000	3,295
	maa vs linn(1)	0,056	0,098	0,329	1	0,566	1,058
	Riskifaktor eesti keele mitteoskaja 2015-16(1)	0,500	0,108	21,316	1	0,000	1,648
	Riskifaktor puue 2015-16(1)	0,201	0,085	5,564	1	0,018	1,223
	Constant	-3,985	0,119	1122,573	1	0,000	0,019

2.8. Tööpraktika (teenust kasutanud 1, mitte kasutanud 0) (Nagelkerke R2=15%)

		B	S.E.	Wald	df	Sig.	Exp(B)
Step 1 ^a	I-V vs Tln/Harju(1)	1,455	0,052	770,714	1	0,000	4,283
	eesti vs muu keel(1)	-0,461	0,069	44,038	1	0,000	0,631
	mees vs naine(1)	-0,304	0,046	43,027	1	0,000	0,738
	noored(1)	0,172	0,080	4,640	1	0,031	1,187
	vanemaalised(1)	-0,729	0,064	128,860	1	0,000	0,482
	põhiharidus vs teised(1)	-0,167	0,061	7,426	1	0,006	0,846
	kõrgharidus vs teised(1)	0,102	0,060	2,887	1	0,089	1,107
	õppis vs teised(1)	0,255	0,101	6,392	1	0,011	1,291
	hõivamata vs teised(1)	0,025	0,064	0,156	1	0,693	1,026
	kasvatas last vs teised(1)	0,078	0,099	0,614	1	0,433	1,081
	oli vangis vs teised(1)	0,052	0,158	0,106	1	0,744	1,053
	muu vs teised(1)	0,873	0,093	88,201	1	0,000	2,393
	maa vs linn(1)	-0,077	0,065	1,413	1	0,234	0,926
	Riskifaktor eesti keele mitteoskaja 2015-16(1)	-0,255	0,059	18,330	1	0,000	0,775

	Riskifaktor puue 2015-16(1)	0,040	0,064	0,391	1	0,532	1,041
	Constant	-1,872	0,065	839,376	1	0,000	0,154

2.9. Töölane koolitus (eesti keele koolitused on välja arvatud) (teenust kasutanud 1, mitte kasutanud 0) (Nagelkerke R2=6,9%)

		B	S.E.	Wald	df	Sig.	Exp(B)
Step 1 ^a	I-V vs Tln/Harju(1)	0,235	0,043	30,435	1	0,000	1,264
	eesti vs muu keel(1)	0,227	0,052	19,115	1	0,000	1,255
	mees vs naine(1)	0,718	0,036	388,858	1	0,000	2,050
	noored(1)	-0,723	0,081	80,009	1	0,000	0,485
	vanemacalised(1)	0,057	0,043	1,778	1	0,182	1,059
	põhiharidus vs teised(1)	-0,318	0,053	36,268	1	0,000	0,728
	kõrgharidus vs teised(1)	0,350	0,043	65,320	1	0,000	1,419
	õppis vs teised(1)	-0,500	0,109	21,046	1	0,000	0,607
	hõivamata vs teised(1)	-0,269	0,049	30,732	1	0,000	0,764
	kasvatas last vs teised(1)	-0,218	0,094	5,372	1	0,020	0,804
	oli vangis vs teised(1)	-0,398	0,130	9,381	1	0,002	0,672
	muu vs teised(1)	-0,056	0,090	0,385	1	0,535	0,946
	maa vs linn(1)	0,196	0,047	17,397	1	0,000	1,216
	Riskifaktor eesti keele mitteoskaja 2015-16(1)	-0,146	0,051	8,150	1	0,004	0,864
	Riskifaktor puue 2015-16(1)	-0,126	0,054	5,502	1	0,019	0,882
	Constant	-1,311	0,053	618,484	1	0,000	0,269

2.10. Eesti keele koolitused (mudelis on vaid muu suhtluskeelega töötud) (teenust kasutanud 1, mitte kasutanud 0) (Nagelkerke R2=11,6%)

		B	S.E.	Wald	df	Sig.	Exp(B)
Step 1 ^a	I-V vs Tln/Harju(1)	-0,016	0,073	0,049	1	0,825	0,984
	mees vs naine(1)	-1,125	0,079	203,570	1	0,000	0,324
	noored(1)	-0,227	0,160	2,014	1	0,156	0,797
	vanemacalised(1)	-0,590	0,090	42,743	1	0,000	0,554
	põhiharidus vs teised(1)	-0,843	0,133	40,050	1	0,000	0,430
	kõrgharidus vs teised(1)	0,887	0,080	123,273	1	0,000	2,429

	õppis vs teised(1)	-0,089	0,186	0,232	1	0,630	0,914
	hõivamata vs teised(1)	-0,667	0,103	42,187	1	0,000	0,513
	kasvatas last vs teised(1)	-0,158	0,136	1,344	1	0,246	0,854
	oli vangis vs teised(1)	-1,132	0,510	4,920	1	0,027	0,322
	muu vs teised(1)	-0,124	0,179	0,476	1	0,490	0,884
	maa vs linn(1)	0,188	0,116	2,602	1	0,107	1,207
	Riskifaktor eesti keele mitteoskaja 2015-16(1)	0,746	0,085	77,475	1	0,000	2,109
	Riskifaktor puue 2015-16(1)	-0,167	0,107	2,448	1	0,118	0,846
	Constant	-2,277	0,091	632,593	1	0,000	0,103

2.11. Palgatoetus (teenust kasutanud 1, mitte kasutanud 0) (Nagelkerke R2=7,1%)

		B	S.E.	Wald	df	Sig.	Exp(B)
Step 1 ^a	I-V vs Tln/Harju(1)	0,787	0,082	91,584	1	0,000	2,196
	eesti vs muu keel(1)	-0,154	0,107	2,088	1	0,148	0,857
	mees vs naine(1)	-0,188	0,073	6,566	1	0,010	0,828
	noored(1)	0,142	0,140	1,025	1	0,311	1,153
	vanemacalised(1)	0,050	0,085	0,345	1	0,557	1,051
	põhiharidus vs teised(1)	-0,720	0,117	38,113	1	0,000	0,487
	kõrgharidus vs teised(1)	0,232	0,089	6,763	1	0,009	1,261
	õppis vs teised(1)	0,041	0,178	0,052	1	0,820	1,042
	hõivamata vs teised(1)	-0,212	0,108	3,806	1	0,051	0,809
	kasvatas last vs teised(1)	-0,136	0,188	0,523	1	0,470	0,873
	oli vangis vs teised(1)	1,892	0,155	149,629	1	0,000	6,633
	muu vs teised(1)	0,298	0,145	4,249	1	0,039	1,347
	maa vs linn(1)	-0,063	0,101	0,384	1	0,536	0,939
	Riskifaktor eesti keele mitteoskaja 2015-16(1)	-0,174	0,096	3,310	1	0,069	0,840
	Riskifaktor puue 2015-16(1)	0,838	0,084	99,805	1	0,000	2,312
	Constant	-3,179	0,104	932,149	1	0,000	0,042